



## Effect van daling van het productievolume van de melkveehouderij voor de internationale positie van de zuivelketen

R. Bergevoet, R. Jongeneel, A. Beldman, J. Reijs en V. Beekman  
Maart 2023

### Aanleiding

Als voorbereiding op een Landbouwakkoord vindt er overleg plaats tussen de overheid en belanghebbenden. Dit overleg wordt gevoerd aan de hoofdtafel en moet leiden tot afspraken tussen ketenpartijen, landbouworganisaties en overheden. Input voor de gesprekken komt vanuit zogenaamde zijtafels. Iedere sector heeft zijn eigen zijtafel, zo ook de melkvee- en kalverhouderij. Door het kabinet is aan de partijen een toetsingskader meegegeven, waarbinnen de invulling van een toekomstbestendige sector zich moet begeven. Acht primaire partijen hebben op deze kaders een reflectie geschreven: *"Reflectie op kaders, input voor de sectortafel Melkvee- en Kalverhouderij namens acht primaire partijen"*. In deze reflectie hebben zij de vrees uitgesproken dat de voorziene daling van het productievolume van de melkveehouderij ernstige gevolgen zal hebben voor de rest van het melkveecluster en voor de internationale positie van de Nederlandse veehouderij. Wageningen Economic Research is gevraagd om een inschatting te geven van het effect van een daling van het productievolume van de melkveehouderij voor de internationale positie van de zuivelketen.

### Onderzoeksvraag

Wat is het ingeschatte effect van een daling van het productievolume van de melkveehouderij met 35% voor de internationale positie van de melkveehouderij?

#### *Opbouw van de nota*

Deze nota begint met een beschrijving van de belangrijkste kenmerken van het melkveecluster en vervolgt met een kwantitatieve en kwalitatieve analyse van de gevolgen van een daling van de omvang van de primaire productie. Daarna wordt beschreven of deze daling ook mogelijk gevolgen heeft voor de positie van het NL melkveecluster in een internationale context.

Voor deze nota maken we gebruik van bestaande gegevens, expertkennis en modellen. De analyse is uitgevoerd op basis van beschikbare publicaties en professionele kennis en ervaring. Op basis hiervan is een inschatting van de situatie en gevolgen gemaakt. De basis van de analyse is het rapport

---

"Robuuste agroclusters: het belang van de primaire sectoren".<sup>1</sup> In dit rapport zijn drie scenario's doorgerekend voor de verandering van de productie op primaire bedrijven: een stijging van de productie met 20% en twee scenario's met een daling op primaire bedrijven van respectievelijk 20% en 50%. Voor de onderhavige nota is gebruik gemaakt van de uitkomsten over de krimpscenario's in deze reeds uitgevoerde analyses en zijn geen aanvullende berekeningen gedaan voor de gevraagde daling met 35%. In de aanpalende nota over het realiteitsgehalte van een dergelijke daling van de melkproductie is de inschatting gegeven dat voor de periode tot 2030/2035 eerder een krimp in de orde van 20% te verwachten valt maar dat voor de periode tot 2050 een verdere krimp tot 35% wel realistisch kan zijn, afhankelijk van nog vast te stellen beleid. Daarmee kunnen de doorgerekende krimpscenario's met 20% en 50% als indicatief opgevat worden voor de effecten voor de internationale positie van de melkveehouderij tot respectievelijk 2030/2035 en 2050.

Voor de kwantitatieve analyse in deze nota is gebruik gemaakt van input-output gegevens zoals berekend door WEcR en gebaseerd op CBS data. Het oorspronkelijke rapport maakte gebruik van de input-output gegevens van 2017. De meest recente input-output gegevens zijn van het jaar 2020. Deze gegevens zijn gebruikt voor de update van de belangrijkste data in de nota. In deze nota is voor de kwalitatieve analyse gebruik gemaakt van expertinschattingen. Experts is gevraagd om met de bril van 2023 naar deze analyse te kijken en relevante veranderingen te signaleren.

## Beschrijving van het melkveehouderijcomplex/cluster

### *Internationale handel*

Nederland neemt circa 5% van de wereldhandel in zuivel voor zijn rekening. Daarmee is Nederland de vijfde zuivelexporteur van de wereld na Nieuw-Zeeland, de Verenigde Staten, Australië en Wit-Rusland. De belangrijkste Nederlandse exportproducten zijn kaas, boter, magere en niet-magere melkpoeder. De belangrijkste EU afzetmarkten voor Nederlandse zuivel zijn in volgorde van belangrijkheid in waarde: Duitsland, België, Frankrijk, het Verenigd Koninkrijk. Voor landen buiten de EU zijn dit China, Japan en Saudi Arabië (Comex, 2019).

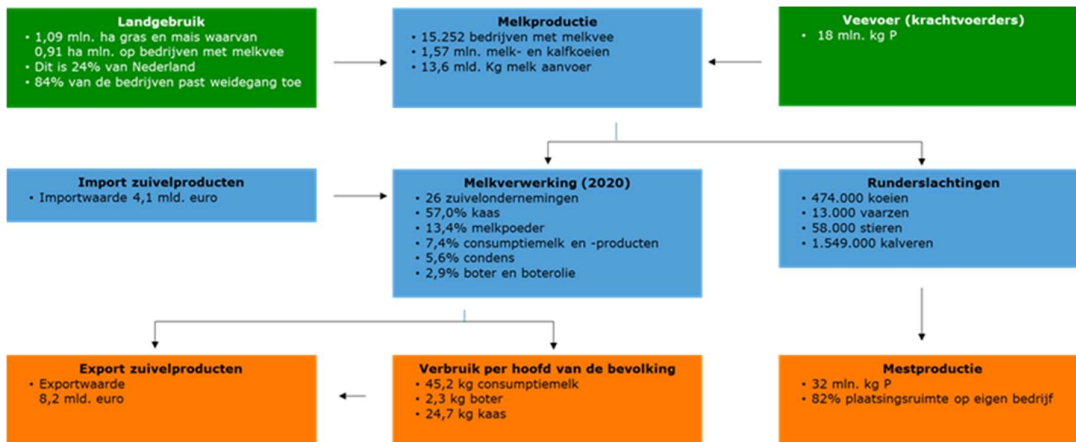
### *Kengetallen*

De melkveesector is een belangrijk onderdeel van het agrocomplex. De werkgelegenheid in het melkveecomplex was in 2017 148.500 en in 2020 116.700 arbeidsjaren (Tabel 1).<sup>2</sup> Dit is ongeveer een kwart van het aantal arbeidsjaren in het gehele agrocomplex en circa 1,5% van de totale werkgelegenheid in Nederland. Naast werkgelegenheid op het primaire bedrijf (16.300 arbeidsplaatsen) zijn er veel arbeidsplaatsen in de toeleverende industrie, zoals mengvoerbedrijven. Ook zijn er veel banen in de dienstverlening (bijvoorbeeld dierenartsen, loonwerkers en accountants/adviseurs) en de verwerkende industrie. Die laatste zijn vooral de zuivelverwerkende bedrijven maar ook een deel van de slachterijen voor rundvee (waar te slachten melkkoeien naar toe gaan) als ook de vleeskalversector waar de kalveren die niet voor vervanging van de melkveeveestapel nodig zijn naar toe gaan.

---

<sup>1</sup> R.H.M Bergevoet, C.H.G. Daatselaar, P.L.M. van Horne, R. Hoste, R.A Jongeneel en A.D. Verhoog (2021) *Robuuste agroclusters: Het belang van de primaire sectoren*. Wageningen, Wageningen Economic Research, Rapport 2021-041; <https://edepot.wur.nl/545424>.

<sup>2</sup> Recentere gegevens ontbreken.



Figuur 1 Zuivelketen in beeld (Bron: CBS, WUM, en Zuivel NL, Zuivel in cijfers 2023, bewerking WecR)

### Structuur primaire sector

De primaire sector nam af van ongeveer 17.000 bedrijven die melkkoeien houden in 2017 naar 15.250 bedrijven in 2021. Hiervan kan ongeveer 95% als gespecialiseerd melkveebedrijf worden gezien (Figuur 1); de overige 5% betreft gemengde bedrijven. Het aantal melkkoeien is in deze periode vrij stabiel gebleven rond 1,6 miljoen dieren, maar het aantal stuks jongvee is met bijna 0,3 miljoen gedaald.

### Productiewaarde

De primaire sector had in 2017 een totale productiewaarde van circa € 12,5 mld. In 2017 werd in de toeleverende en verwerkende industrie een productiewaarde van € 16,2 mld. gerealiseerd. Daarmee kwam in 2017 de totale productiewaarde van het melkveehouderijcomplex op € 28,7 mld. uit, waarbij het aandeel van de primaire sector ruim 40% is. In 2021 was de melkprijs vrijwel gelijk aan 2017 maar de cijfers zullen vooral in 2022 duidelijk hoger liggen. De melkprijs lag toen 45% hoger dan die in 2017, ook de vleesprijzen lagen een stuk hoger. In 2022 werd de productiewaarde van de zuivelindustrie geschat op € 10,5 mld. en van de primaire melkveehouderij op € 7,6 mld.<sup>3</sup> Dit is exclusief de productiewaarde van toeleverende en andere afleverende bedrijven.

### Toegevoegde waarde<sup>4</sup>

De toegevoegde waarde van een agrocomplex wordt in belangrijke mate bepaald door de prijzen van geproduceerde producten en winstmarges die de verschillende partijen kunnen realiseren bij de verkoop van hun producten. De hoogte van de toegevoegde waarde varieert met de opbrengstprijzen van de producten die door de verwerkende industrie voor de producten gerealiseerd kunnen worden en de daaraan gekoppelde melkprijs die melkveehouders voor hun melk ontvangen. Inkomens op primaire melkveebedrijven zijn een indicatie voor de rendabiliteit van de hele keten.

De toegevoegde waarde van het melkveecomplex was in 2017 ongeveer € 8,28 mld. In 2020 was deze gedaald naar € 7,65 mld.. Het aandeel van de primaire productie in deze toegevoegde waarde is gezakt van € 1,74 mld. in 2017 naar € 0,61 mld. euro in 2020. De belangrijkste reden voor deze daling van deze toegevoegde waarde zijn de fors lagere inkomens in 2020 t.o.v. 2017. Gemiddeld zijn de inkomens gedaald van €63.300 per onbetaalde aje <sup>5</sup>in 2017 naar € 32.5000 per onbetaalde aje in 2020 door een daling van de melkopbrengsten in combinatie met een stijging van de kosten (de meeste kosten zijn gestegen maar vooral veevoer). In 2021 en 2022 waren de inkomens € 45.100 en €115.500 per onbetaalde aje. De belangrijkste reden voor de hoge inkomens in 2022 was de hoge melkprijs. Deze lag in 2022 20 euro per 100 kg (+ 52%) boven het gemiddelde over de periode 2017-

<sup>3</sup> <https://cdn2.assets-servd.host/zuivel-nl/production/images/Marktinformatie-en-Export/WEB-Zuivel-in-Cijfers-2023-NL.pdf>

<sup>4</sup> De toegevoegde waarde is het verschil tussen de omzet en de totale kosten van leveringen van derden (grondstoffen, hulpstoffen, halffabricaten en diensten).

<sup>5</sup> Aje = arbeidsjaareenheid

2021. In 2022 waren ook de kosten beduidend hoger dan in voorgaande jaren (Oekraïne oorlog waardoor vooral krachtvoer en kunstmest duurder was). Het inkomen uit bedrijf zal naar verwachting toenemen van 7,6 euro in 2021 naar 19 euro per 100 kg melk in 2022. De toegerekende kosten nemen toe door hogere krachtvoer-, meststoffen- en energieprijzen. Door de hogere melk- en vee prijzen nemen de opbrengsten per 100 kg ruim twee keer zoveel toe als de kosten en neemt het inkomen toe.<sup>6</sup>

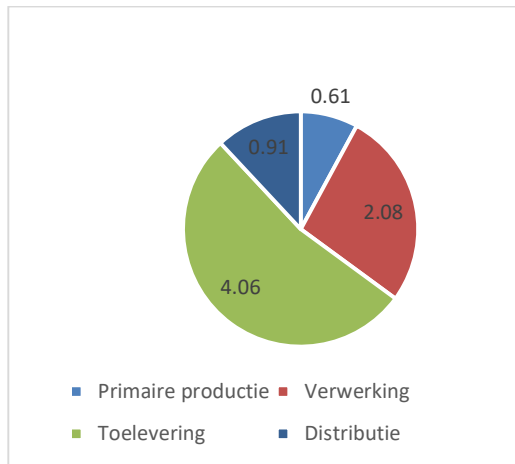
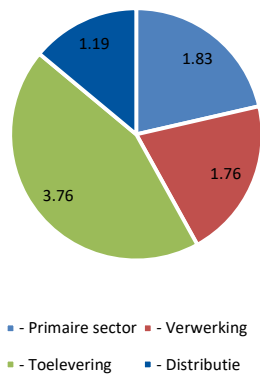
Tabel 1 Samenvattende resultaten input-outputanalyse van de melkveehouderij, 2017-2020

	2020	2020
	Toegevoegde waarde (factorkosten, mrd. euro)	Werkgelegenheid (1000 arbeidsjaren)
Grondgebonden veehouderijcomplex, binnen- en buitenlandse agrarische grondstoffen	7.65	116.7
<i>Aandeel in nationaal totaal (BBP)</i>	<i>1.0%</i>	<i>1.5%</i>
Grondgebonden veehouderijcomplex, binnenlandse agrarische grondstoffen	7.65	116.7
<i>Aandeel in nationaal totaal (BBP)</i>	<i>1.0%</i>	<i>1.5%</i>
Primaire productie	0.61	46.3
Verwerking	2.08	17.3
Toelevering	4.06	41.4
Distributie	0.91	11.7

a) Dit betreft niet alleen toelevering naar de primaire bedrijven maar ook alle toelevering naar andere bedrijven van producten en diensten (bijvoorbeeld energie aan een verwerker).

(Bron: Agrimatie en CBS online)

<sup>6</sup> [www.agrimatie.nl/ThemaResultaat.aspx?subpubID=2232&themaID=2272&indicatorID=2046](http://www.agrimatie.nl/ThemaResultaat.aspx?subpubID=2232&themaID=2272&indicatorID=2046)



*Figuur 2 Verdeling van de toegevoegde waarde in de melkveehouderij tussen primaire sector, verwerking, toelevering en distributie in mld. euro (2017 en 2020).*

De toeleverende sectoren leveren niet alleen aan de primaire landbouw (bijvoorbeeld veevoer), maar ook aan de verwerkende sectoren (bijvoorbeeld energie en producten die bij verwerking van de melk tot zuivelproducten nodig zijn). Naast de toeleverende- en verwerkende industrie is de distributiesector (met daarin bijvoorbeeld de retail) een onderdeel van het melkveehouderijcomplex. De toegevoegde waarde hiervan bedroeg circa € 1,2 mld. in 2017. Deze is in 2020 gedaald naar € 0,91 mld.

#### *Werkgelegenheid*

Een mogelijke verandering in de omvang van de veestapel heeft ook impact op de werkgelegenheid. De totale werkgelegenheid in het melkveehouderijcomplex bedroeg in 2017 circa 118.000 arbeidsplaatsen, deze was in 2020 gedaald naar 116.700. Ruim 40% daarvan (46.300 arbeidsplaatsen) zit in 2020 bij de primaire sector en ongeveer 35% zit bij de toeleverende industrie (ruim 41.4 duizend arbeidsplaatsen). Bij die onderdelen treden dan ook de grootste werkgelegenheidseffecten op indien de omvang van de veestapel verandert.

#### *Exportwaarde*

De totale exportwaarde van zuivelproducten in 2020 is 8,2 miljard euro. Daar staat een waarde voor import van zuivelproducten van 4,1 miljard tegenover.

#### *Marktaandelen van de belangrijkste spelers*

De belangrijkste toeleveranciers voor de melkveebedrijven zijn de mengvoerbedrijven, op afstand gevolgd door leveranciers van meststoffen en uitgangsmateriaal (sperma). Daarnaast zijn er ook leveranciers van melkmachines, stalinrichting of machines en werktuigen die toeleveren aan de primaire melkveebedrijven. Een groot aantal van deze bedrijven is in het buitenland gevestigd maar er zijn er ook met Nederland als thuisbasis (bv Lely). De Nederlandse zuivelverwerkers zijn de belangrijkste afnemers van de in Nederland geproduceerde melk. Bij de zuivelverwerking is er één grote speler, Royal FrieslandCampina, met een marktaandeel van circa 70%, daarnaast zijn er enkele spelers met ieder een marktaandeel tussen 5 en 10% (zoals Royal Bel Leerdammer, A-Ware en Vreugdenhil) en nog een twintigtal kleinere verwerkers. Naast de zuivelverwerkers zijn afnemers rundveeslachterijen die de melkkoeien afnemen die niet meer geschikt geacht worden om nog langer melk te produceren. Verder neemt de vleeskalverensector het grootste deel van de geboren stierkalveren en bijna de helft van de geboren vaarskalveren af om deze als vleeskalf te verwaarden.

#### *Belang van coöperaties*

Circa 85% van de melk wordt verwerkt door coöperaties (met Royal FrieslandCampina als grootste afnemer). Ook de veeverbetering is grotendeels coöperatief georganiseerd (CRV). Bij andere toeleveranciers en afnemers hebben coöperaties een kleiner aandeel.

Tabel 2 Karakteristieken van Nederlands zuivelcluster (2017)

Indicator	Omschrijving	Toelichting
Economie (toegevoegde waarde)	Circa € 8,5 mld. bij een productiewaarde van € 28,7 mld.	Aandeel van toegevoegde waarde in omzet is 30%
Werkgelegenheid (arbeidsplaatsen)	Circa 160 duizend arbeidsplaatsen, waarvan ongeveer 1/3 deel in de primaire productie	Tegenover elke arbeidsplaats in de primaire sector staan 2 arbeidsplaatsen in de toeleverende en verwerkende industrie
Concentratiegraad	Is hoog in de toeleverende en verwerkende industrie	Ondernemingen opereren in open gemeenschappelijke EU-markt
Handelspositie	Exportwaarde € 7,5 mld.; importwaarde € 3,8 mld.; bijdrage aan betalingsbalans € 3,7 mld.	Sector opereert sterk internationaal, zowel op EU markt als op 3e markten (China)
Concurrentiekracht	De concurrentiekracht van de sector is sterk, maar ondervindt in toenemende mate hinder van beperkende en kostenverhogende milieumaatregelen	Na de hervorming van het GLB is er geen sprake meer van exportsubsidies
Ondernemingsstructuur	Zowel in de verwerking, handel in zuivel alsook bij de mengvoederindustrie zijn internationaal opererende bedrijven (multinationals RFC, Arla, Agrifirm, ForFarmers, CRV-Delta). Ook gespecialiseerde sterke kleinere bedrijven	Groot aandeel van zuivelverwerkers is coöperatief en kent één op één verbinding met primaire sector (lock in-effecten)
Strategie en innovatie	RFC heeft onderzoeks- en ontwikkellaboratorium op Wageningen campus (en in Singapore); al sinds 2010 duurzaamheidsprofilering met Duurzame Zuivelketen; de sector is innovatief zowel met betrekking tot productontwikkeling als ook verduurzaming, nutriënten-optimalisatie in veevoer, als veeverbetering	Jaarlijks wordt er door de Nederlandse zuivelondernemingen gezamenlijk circa 90 mln. aan R&D besteed (circa 600 arbeidsplaatsen gekoppeld aan R&D)
Structurele/institutionele factoren	De sector heeft sterke netwerken die regierol kunnen spelen bij grote veranderingen	Vergelijk rol van NZO/ZuivelNL/RFC bij de aanpassingen na de afschaffing van de melkquotering (invoering van fosfaatquota systeem)

### Import van zuivel

Nederland exporteert niet alleen omgerekend circa 9 mld. kg melkequivalenten aan melk en melkproducten maar importeert ook meer dan 5 mld. kg melkequivalenten aan niet ingedikte melk en melkpoeder (CBS Statline). In Nederland werd ongeveer 9% van de door de zuivelindustrie verwerkte verse melk ingevoerd.<sup>7</sup> Ingedikte melk, boter en vooral kaas werden in grotere hoeveelheden geëxporteerd dan geïmporteerd. Voor yoghurt, karnemelk en wei gold het omgekeerde. De waarde per kg product is voor alle productgroepen (niet ingedikte melk, melkpoeder, ingedikte melk, wei, yoghurt en karnemelk, boter, kaas en overig) bij export hoger dan bij import. Nederland voegt waarde toe aan geïmporteerde zuivel en produceert daarnaast zelf zuivel met een relatief hoge waarde.

### Innovatie

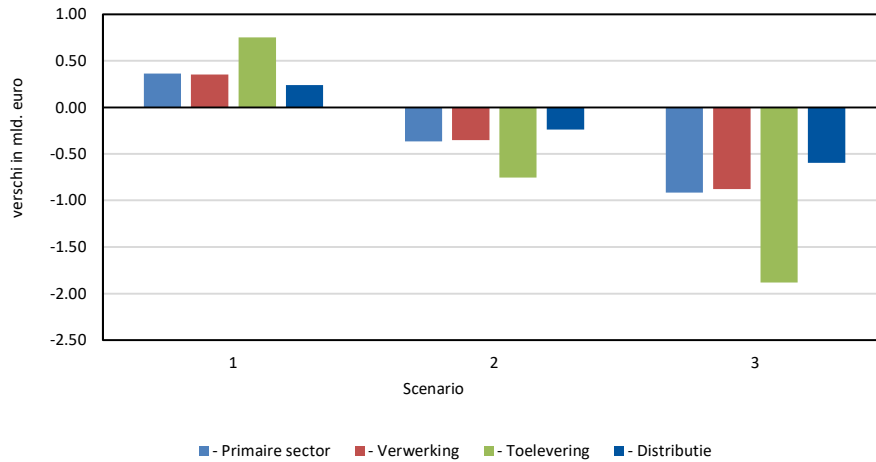
Veel Nederlandse bedrijven uit het melkveecomplex zijn wereldwijd bekend als toeleverancier van apparatuur. Enkele fabrikanten zijn wereldmarktleider op hun vakgebied zoals Lely met automatische melksystemen. Ook bedrijven als Trioliet (machines voor voeren) en JOZ (mestbehandeling) zijn in veel andere landen actief.

<sup>7</sup> <https://www.agrimatie.nl/VoorzieningsBalansen.aspx>

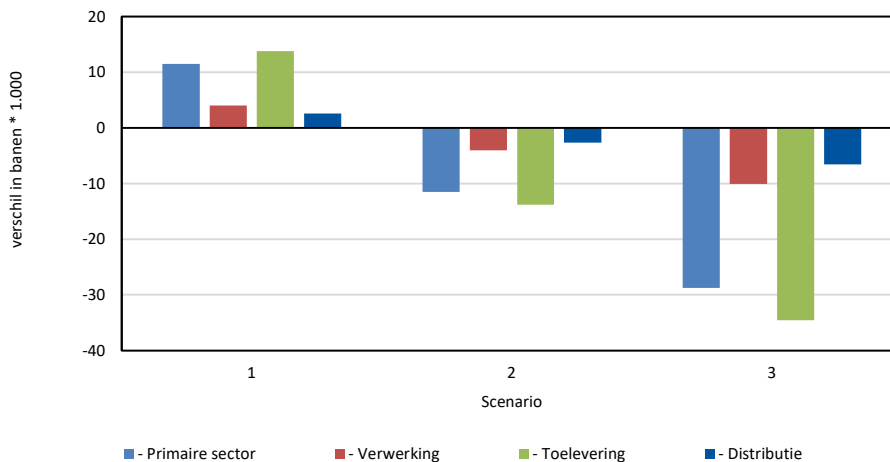
## Gevolgen van een afname van de primaire productie

In deze paragraaf worden de gevolgen van een afname van de productieomvang van de primaire productie beschreven indien er geen aanpassingen in de keten zouden plaatsvinden (de kwantitatieve analyse). Deze analyse is gebeurd op basis van input-output analyse. In de kwalitatieve analyse worden deze gevolgen nader geduid. Hiervoor maken we gebruik van de uitkomsten van de analyse uitgevoerd op basis van gegevens van 2017.

### Kwantitatieve analyse



*Figuur 3 De effecten van veranderingen van de primaire productie op de toegevoegde waarde van het melkveehouderijcomplex in mld. euro (gemeten in veranderingen ten opzichte van de baseline) in mld. euro (2017): S1=+ 20%, S2=-20%, S3=-50%*



*Figuur 4 De effecten van veranderingen van de primaire productie op de werkgelegenheid (gemeten in veranderingen ten opzichte van de baseline) \* 1.000 banen; S1=+ 20%, S2=-20%, S3=-50%*

---

De gevolgen van toe- of afname in de omvang van de primaire productie voor het melkveecomplex zijn voor de situatie van 2017 onderzocht. Voor de voorliggende vraag zijn de uitkomsten van de scenario's die uitgaan van een afname van de omvang met 20 % (scenario 2) en 50 % (scenario 3) van belang.<sup>8</sup>

### **Daling van de omvang van de productie op primaire bedrijven met 20%**

#### *Productiewaarde*

Een reductie van de melkveestapel (-20%) leidt tot een daling van de productiewaarde (of omzet) van het melkveehouderij agrocomplex van circa € 5,75 mld., waarvan een daling van bijna € 2,50 mld. bij de primaire productie en € 3,25 mld. bij de toelevering en verwerking.

#### *Toegevoegde waarde*

De totale toegevoegde waarde van het melkveehouderij agrocomplex krimpt met € 1,7 mld. Ongeveer de helft (€ 750 mln.) vindt plaats bij de toeleverende sectoren. De afname aan toegevoegde waarde bij de veevoersektor als gevolg van de krimp in de melkveehouderij bedraagt circa € 30 mln. De afname aan toegevoegde waarde bij verwerkende sectoren bedraagt ongeveer € 350 mln. en die van de distributie circa € 240 mln.

#### *Werkgelegenheid*

De werkgelegenheid daalt met 32 duizend arbeidsplaatsen. Procentueel gezien volgt de aanpassing in het aantal arbeidsplaatsen de aanpassing in het volume van de productie, die op haar beurt weer direct gerelateerd is aan het volume van de veestapel.

### **Daling van de omvang van de productie op primaire bedrijven met 50%**

#### *Productiewaarde*

Hier vindt er een halvering van de melkveestapel plaats. De daling van de productiewaarde (of omzet) van het melkveehouderij agrocomplex bedraagt in dat geval circa € 14,37 mld., waarvan een daling van bijna € 6,25 mld. bij de primaire productie en € 8,12 mld. bij de toelevering en verwerking.

#### *Toegevoegde waarde*

De totale toegevoegde waarde daalt met 4,3 mld. Ook de afnames in zowel primaire productie, toelevering en verwerking zijn 2,5 keer zo groot als in scenario 2.

#### *Werkgelegenheid*

Het aantal arbeidsplaatsen daalt met 80 duizend waarbij de meeste arbeidsplaatsen verloren gaan in de toelevering (-35 duizend plaatsen) en primaire sector (-29 duizend arbeidsplaatsen)

## **Kwalitatieve analyse**

Aanpassingen in de primaire productie werken proportioneel in het gekozen model door in toeleverende en verwerkende sectoren. Zoals de analyse laat zien werken effecten van een verandering in de omvang van de primaire productie door in de gehele keten en is de omvang van die effecten in absolute zin groter dan in de primaire sector (zowel wat betreft de toegevoegde waarde als de werkgelegenheid).

#### *Afnemers en verwerkers*

Een daling van de melkveestapel heeft een proportionele invloed op de melkaanvoer en zal tot het sluiten van productielocaties (fabrieken) leiden. Een desinvesteringseffect zal groot zijn bij een halvering van de melkveestapel (zeker indien deze krimp snel gaat). In dat laatste geval mag worden verwacht dat er niet alleen aanpassingen in productielocaties zijn, maar ook in het aantal ondernemingen (consolidatie), zeker waar het gaat om melkverwerking. Voor de toeleverende

---

<sup>8</sup> In de oorspronkelijke analyse werd ook nog een scenario onderzocht waarbij sprake was van een stijging van de productie met 20% (scenario 1 in de figuren). Dit scenario is in deze studie niet relevant.



---

mengvoederindustrie zijn de effecten naar verwachting beperkter (omdat er relatief weinig krachtvoer naar melkvee gaat in vergelijking met varkens en pluimvee) dan voor de zuivelindustrie, al is ook daar sluiting van productielocaties in het meest ongunstige scenario (-50%) waarschijnlijk.

Omdat de sector moet concurreren in een internationale omgeving is het handhaven en verbeteren van de arbeidsproductiviteit (ook in de primaire productie) een belangrijke factor: investeringen zullen waarschijnlijk samengaan met de strategie om te moderniseren, schaalvoordelen beter te benutten en te verduurzamen. Daarbij mogen ten minste proportionele werkgelegenheidseffecten in de rest van de keten worden verwacht (als het aanbod uit de primaire sector met 20% afneemt zal de werkgelegenheidsdaling waarschijnlijk ook minimaal 20% zijn). Indien de veranderingen snel gaan en bedrijven in de zuivelketen moeten desinvesteren dan gaat dit waarschijnlijk ten koste van noodzakelijke investeringen.

Zowel krimp als expansie van de veestapel zal relatief grote effecten op de handel en zelfvoorzieningsgraad hebben. Bij krimp van de productie zal de Nederlandse export dalen en zeker bij halvering van de productie mag worden verwacht dat dit zal leiden tot een sterkere focus op producten met een relatief hoge toegevoegde waarde. Ook kunnen zuivelverwerkers nog meer dan dat ze nu al doen besluiten meer melk of melkgrondstoffen te importeren uit andere landen.

Dalingen in de productie in Nederland zullen naar verwachting slechts beperkte effecten op de prijsvorming op de Europese zuivelmarkt hebben en daarmee ook niet op de consumentenvraag. Het gat tussen aanvoer en verwerkingscapaciteit dat daardoor ontstaat zal waarschijnlijk voor een deel door melk vanuit andere EU lidstaten worden gevuld. Deels zou dat kunnen door toename van de *sourcing* door Nederlandse zuivelverwerkers uit buurlanden (Duitsland en België) en door toename van handel door belangrijke handelsondernemingen in de zuivel (bijvoorbeeld Hoogwegt, dat zich geheel toelegt op de handel in zuivelproducten zonder zelf zuivel te verwerken). Op het ogenblik wordt 9% van het verwerkte volume melk ingevoerd.

Bij het bovenstaande dient te worden bedacht dat de analyse zich focust op het Nederlandse zuivelcomplex. Een onderneming als FrieslandCampina verwerkt ook melk tot zuivelproducten in andere landen, voor een deel ook buiten Europa. Die zijn in deze analyse niet meegenomen, maar het betekent wel dat een verandering in de Nederlandse melkveestapel of melkproductie minder dan proportioneel doorwerkt op de wereldwijde omzet van FrieslandCampina. Iets soortgelijks doet zich voor bij de mengvoederindustrie waar alleen het rundveevoerdeel dat in Nederland wordt afgezet tot het zuivelcomplex is gerekend. Dertig procent van de totale Nederlandse mengvoerproductie gaat naar de rundveehouderij (FEFAC, 2017). Als de zuivelsector halveert, daalt de totale mengvoederafzet in Nederland met 15%.<sup>9</sup>

Het melkveehouderijcluster is krachtig en heeft laten zien dat ze veranderingen in de omvang in de orde van grootte van 20% aan zou moeten kunnen zonder vitaliteit te verliezen (in de periode 2012-2016 nam de rundveestapel met circa 18% toe, waarna in de opeenvolgende jaren een sterke daling van de veestapel volgde). Wanneer de omvang van de Nederlandse melkveehouderij snel zou halveren, mag worden verwacht dat dit negatieve gevolgen zal hebben voor de investeringen in R&D en daarmee ook voor de innovatiekracht van het zuivelcomplex. Indien deze daling meer geleidelijk gaat zullen de desinvesteringen beperkter zijn en is er meer mogelijk voor investeringen in R&D en innovatiekracht.

---

<sup>9</sup> Waarschijnlijk zullen de mengvoerleveranciers ook te maken krijgen met de gevolgen van krimp in de andere veehouderijsectoren naast de krimp in de melkveehouderij. De impact van krimp in deze sectoren zal sterker door de mengvoerindustrie gevoeld worden.

---

## Ketenpartijen van primaire sectoren

In het vorige deel lag het vertrekpunt van de analyse bij primaire bedrijven en hun verwevenheid met de rest van de keten. In deze paragraaf is het vertrekpunt bij bedrijven die of een belangrijke toeleverancier zijn aan of verwerker van de producten van primaire bedrijven. Deze bedrijven worden in meer of mindere mate geraakt indien de productie op de primaire bedrijven afneemt. Eerst wordt de mengvoerindustrie als belangrijke toeleverancier van de veehouderij besproken. Vervolgens wordt kort ingegaan op enkele andere ketenpartijen.

### *Mengvoerindustrie*

In de Nederlandse mengvoerindustrie zijn ongeveer 100 bedrijven actief. Hiervan zijn 90 bedrijven aangesloten bij NEVEDI, hun belangenbehartiger. Zij vertegenwoordigen samen circa 95% van de totale mengvoederafzet in Nederland. Het grootste gedeelte van de afzet van de NEVEDI-leden betreft diervoer voor landbouwhuisdieren. Er is ook afzet van premixen, mineralenmengsels, kalvermelk en vochtrijke diervoeders.<sup>10</sup> In 2018 werd 14,3 mln. ton mengvoer geproduceerd; hiervan was 32% bestemd voor rundvee, 36% voor varkens en 29% voor pluimvee.<sup>11</sup>

De concentratiegraad van de mengvoedersector is door bedrijfsconsolidatie in de loop van de tijd sterk toegenomen. De vier grootste mengvoerbedrijven actief in de rundveesector en varkenssector hebben een marktaandeel van 60% en de acht grootste een aandeel van 75%. Deze grote mengvoerbedrijven produceren meerdere soorten voer voor pluimvee, varkens en rundvee en zijn ook vaak internationaal actief. Niet alleen worden substantiële hoeveelheden van in Nederland geproduceerde mengvoerders en premixen, mineralenmengsels, kalvermelk in het buitenland afgezet maar ook vindt er productie in het buitenland plaats. Dit kan gebeuren bij volledige dochters of via samenwerkingsverbanden als joint ventures.<sup>12</sup> Naast deze grote bedrijven is er ook nog een groot aantal kleinere mengvoerbedrijven in Nederland actief. Deze bedrijven zijn of vaak regionaal actief of concentreren zich op specifieke marktsegmenten (bijvoorbeeld paardenvoer, biologische voeders).

Van het in Nederland geproduceerde mengvoer wordt 54% (in waarde) afgezet binnen de Nederlandse landbouw en 35% van de productie gaat naar het buitenland. Van de gebruikte productiemiddelen is 53% import en de bruto toegevoegde waarde is 13% (Tabel 3). Het verschil in % toegevoegde waarde tussen brutowaarde en toegevoegde waarde (=brutomarge) komt door het relatief grote aandeel van premixen en concentraten in de export. Dit zijn producten met hogere toegevoegde waarde dan die van mengvoer dat vooral in Nederland wordt afgezet. Het grootste deel van deze uitvoer (82%) wordt binnen de EU afgezet met als belangrijkste exportlanden Duitsland en België. Van de export vindt 18,5% plaats naar derde landen (de belangrijkste bestemmingen zijn Rusland, VS en China).<sup>13</sup>

---

<sup>10</sup> Voor natte bijproducten betreft het 5,6 mln. ton product, waarvan iets meer dan de helft naar de varkensbedrijven gaat. Bron: OPNV (2019) *Afzet vochtrijke diervoeders neemt toe*. <http://www.opnv.nl/images/Afzetcijfers2018.pdf>

<sup>11</sup> Bron: FEFAC (2020). *Compound Feed Production (1989-2018)*. <https://www.fefac.eu/our-publications/statistics/10802/>; geopend 27 maart 2020.

<sup>12</sup> Omzet en toegevoegde waarde van deze buitenlandse vestigingen zijn niet in deze analyse meegenomen.

<sup>13</sup> Comex, bewerking Wageningen Economic Research.

Tabel 3 Input-outputanalyse van de veevoerindustrie in Nederland (2017)

Omschrijving	Waarde in € mln.	%
Afzet veevoerindustrie (IO) a)		
Land- en tuinbouw	4.127	54
w.v.:		
- akkerbouw	14	0
- tuinbouw	1	0
- veehouderij	3.827	50
- overige landbouw	262	3
- agrarische diensten, bosbouw, visserij	23	0
V&G industrie	311	4
Overig binnenland	70	1
Export	2.666	35
Consumptie	317	4
Overig (voorraad, marges, etc.)	101	1
Totaal	7.592	
Verbruik veevoerindustrie		
Land- en tuinbouw	168	2
V&G-industrie	1.211	16
Overig binnenland	536	7
Import	4.022	53
Overig (btw, marges, etc.)	645	8
Bruto toegevoegde waarde	1.010	13
Totaal	7.592	100
Werkgelegenheid	7.412	

a) Dit is productie die in Nederland plaatsvindt. Productie van Nederlandse mengvoerbedrijven vanuit locaties in het buitenland is niet meegenomen.

(Bron: berekening Wageningen Economic Research)

#### Andere belangrijke toeleveranciers en afnemers

Tabel 4 geeft de input- en outputgegevens van vier andere belangrijke toeleveranciers en afnemers. De bijdrage van de primaire sector van de landbouw in afzet zoals van veterinaire diensten, kunstmest en agrarische diensten, of verbruik zoals van de voeding en genotsmiddelenindustrie (V&G) wisselt sterk. Zo zijn de agrarische diensten voor 69% van hun afzet afhankelijk van de primaire sector, terwijl dit voor de veterinaire diensten 35% is en voor de kunstmestindustrie slechts 4%. Voor de veterinaire diensten zijn de gezelschapsdieren het belangrijkste afzetkanaal van veterinaire diensten en voor de kunstmestindustrie is dit de export. De V&G-industrie betreft maar 13% (in waarde) van haar producten vanuit de Nederlandse primaire sector. Het grootste deel (33%) wordt geïmporteerd.

#### Kunstmestindustrie

Kunstmest wordt veel gebruikt bij de productie van granen en van gras. De grootste afnemers zijn dan ook de akkerbouwers en melkveehouders. Productie van kunstmest in Nederland vindt plaats op vier locaties in Nederland. In totaal wordt er jaarlijks ongeveer 7,7 mln. ton kunstmest geproduceerd. Maar een beperkt deel wordt in Nederland afgezet.<sup>14</sup>

#### Agrarische diensten

In deze sector zijn bedrijven werkzaam op het gebied van agrarisch loonwerk, cultuurtechniek, grondverzet, meststoffendistributie, tuin, park en (land)bouwverkeer. Nederland telt ruim 3.000 bedrijven en hier werken circa 30.000 betrokken vakmensen.<sup>15</sup> Samen realiseren zij een sectoromzet van ruim € 3,8 mld. De afhankelijkheid van de primaire agrarische bedrijven is hoog: 69% van de afzet is naar primaire bedrijven in de land en tuinbouw.

<sup>14</sup> <https://onlinetouch.nl/meststoffennederland/kunstmest-4-dot-0?html=true#/8/>

<sup>15</sup> <https://www.cumela.nl/over-cumela>

### Voedings- en genotmiddelenindustrie (V&G)

De voedings- en genotmiddelenindustrie is de grootste industrie van Nederland. Naast een aantal grote concerns en coöperatieve organisaties zoals FrieslandCampina en Cosun behoren veel bedrijven in deze industrie tot het MKB. Grote deelsectoren zijn vlees, vleesverwerking en zuivel (dierlijke voedingsmiddelen), bak- en zoetwaren en oliën en vetten. Zo behoren de brood- en banketbakkerijen en ambachtelijke producenten van kaas, worst, ijs en dergelijke voor een groot deel tot het MKB. De procesindustrieachtige producten met belangrijke schaalvoordelen zoals zuivel, bier, frisdrank en sigaretten worden daarentegen in het grootbedrijf geproduceerd. Het totaal aantal bedrijven in de levensmiddelenindustrie stijgt ieder jaar sinds 2011. In 2018 telde de levensmiddelenindustrie 6180 bedrijven. Van de bedrijven in de V&G-industrie heeft 80% minder dan tien werknemers terwijl er 70 (1%) bedrijven zijn met meer dan 250 werknemers.

Tabel 4 Input-outputanalyse van een aantal toeleveranciers en afnemers van de primaire sector in Nederland (2017)

Afzet	Veterinaire diensten		Kunstmestindustrie		Agrarische diensten		V&G-industrie	
	waarde in mln. euro	%	waarde in mln. euro	%	waarde in mln. euro	%	waarde in mln. euro	%
Land- en tuinbouw	306	35	61	4	2.644	69	4.230	7
V&G-industrie	0	0	62	4	0	0	8.399	13
Overig binnenland	25	3	359	23	447	12	4.399	7
Export	4	0	1021	66	89	2	36.150	57
Consumptie	444	51	10	1	7	0	9.221	15
Overig (voorraad, marges, etc.)	94	11	34	2	639	17	874	1
Totaal	873	100	1547	100	3.826	100	63.273	100
Verbruik	waarde in mln. euro	%	waarde in mln. euro	%	waarde in mln. euro	%	waarde in mln. euro	%
Land- en tuinbouw	0	0	0	0	53	1	10.254	16
V&G-industrie	0	0	0	0	8	0	8.298	13
Overig binnenland	144	16	569	37	1.186	31	8.162	13
Import	117	13	411	27	370	10	21.146	33
Overig (btw, marges, etc.)	90	10	96	6	205	5	4.403	7
Bruto toegevoegde waarde	522	60	471	30	2.004	52	11.010	17
Totaal	873	100	1.547	100	3.826	100	63.273	100
<b>Werkgelegenheid</b>	8.400		1.900		38.900		137.578	

(Bron: Eigen berekeningen Wageningen Economic Research)

---

## Veerkracht van het Nederlandse melkveecluster

Een deel van de veerkracht van het Nederlandse agrocomplex is het gevolg van de mogelijkheid om vervangende producten te importeren bij wegvallende binnenlandse primaire productie. Indien deze import bemoeilijkt wordt door of protectionistische maatregelen of logistieke obstakels zal zowel de primaire sector moeilijkheden ondervinden om de productie op peil te houden als ook de afhankelijkheid van de rest van het totale agrocomplex van de primaire sector toenemen. Voor het melkveecluster geldt dat een belangrijk stuk van de toegevoegde waarde van de zuivel komt van producten waarvoor maar een beperkt volume aan melk nodig is. De verwachting is dat bij krimpen van de productie op melkveebedrijven de productie van melkpoeder en boter het eerst zal dalen (producten met beperkte toegevoegde waarde). Van het totale volume door de zuivelindustrie verwerkte melk werd in 2021 15 % verwerkt tot melkpoeder (niet-mager en mager) en boter en boterolie.<sup>16</sup> Het aandeel speciale producten zal dan relatief toenemen.

Bij tekort aan aanvoer vanuit de Nederlandse primaire bedrijven kunnen bedrijven ook meer dan ze nu doen aanvoer van melk of melkproducten gaan importeren voor verdere verwerking. Bij een krimp in de Nederlandse melkproductie, zal dit productievolume waarschijnlijk ingevuld worden door andere producenten in Europa. Hierbij moet worden aangetekend dat vergelijkbare ontwikkelingen op het gebied van milieu en broeikasgassen ook spelen in belangrijke concurrerende regio's. Zo speelt een stikstofdiscussie in Vlaanderen, moet ook in Denemarken de broeikasgasemissie met 70% naar beneden en kampt de belangrijke productieregio Bretagne in Frankrijk met problemen met de grondwaterkwaliteit ten gevolge van nitraat en fosfaat.<sup>17</sup> Ook in Ierland, de lidstaat waar de melkproductie sinds het afschaffen van het melkquotum het meest gegroeid is, wordt een verdere groei beperkt door milieueisen (zie bijlage voor meer details over de robuustheid van het Nederlandse melkveecluster).<sup>18</sup>

### Discussie

- De primaire melkveehouderij heeft net als de andere primaire landbouwsectoren een beperkt aandeel in de toegevoegde waarde en werkgelegenheid van de Nederlandse economie. De bijdrage van toeleverende, afnemende en diensten leverende bedrijven (rest agrocomplex) is substantieel groter dan die van de primaire bedrijven. Het aandeel van de primaire melkveebedrijven in de toegevoegde waarde varieert tussen de 21 % (2017) en 8% (2020). Voor de rest van het melkveecomplex varieert dit tussen de 79% (2017) en 92%(2020) van de toegevoegde waarde.
- Een verandering in de productieomvang op de primaire bedrijven van 20% op korte termijn (2030/2035) heeft invloed op zowel de productiewaarde als de toegevoegde waarde van het totale agrocomplex. Effecten van een verandering in de omvang van de primaire productie werken door in de gehele keten. De omvang van die effecten is in absolute zin groter dan in de primaire sector (zowel wat betreft de toegevoegde waarde als de werkgelegenheid). De invloed van een verandering in de productieomvang op de primaire bedrijven van 35% op langere termijn (2050) heeft uiteraard een nog grotere invloed op productiewaarde en toegevoegde waarde van het totale zuivelcluster.
- Voor een internationaal georiënteerde sector als het melkveecluster kan door het betrekken van grondstoffen uit of het verkopen van producten (bijvoorbeeld krachtvoer) naar het buitenland een deel van de negatieve gevolgen van de afname in primaire productie in Nederland opgevangen worden.

---

<sup>16</sup> <https://www.agrimatie.nl/VoorzieningsBalansen.aspx>

<sup>17</sup>Voor Denemarken: <https://www.elibrary.imf.org/view/journals/001/2020/235/article-A001-en.xml> Voor FR: [https://projects2014-2020.interregeurope.eu/fileadmin/user\\_upload/tx\\_tevprojects/library/file\\_1646259877.pdf](https://projects2014-2020.interregeurope.eu/fileadmin/user_upload/tx_tevprojects/library/file_1646259877.pdf)

<sup>18</sup> <https://www.teagasc.ie/news--events/daily/dairy/irish-dairying---delivering-sustainability.php>

- 
- De afhankelijkheid van de primaire productie voor Nederlandse toeleverende en afnemende bedrijven binnen het melkveecluster wisselt sterk tussen bedrijven. Naast een aantal grote internationaal georiënteerde spelers zijn er ook groepen kleinere en op de nationale primaire producent gerichte afnemers. Voor deze bedrijven zullen in vergelijking tot de grote spelers de gevolgen van een afname van de productie op primaire bedrijven groter zijn. Wellicht is het voor deze bedrijven wel makkelijker om in te spelen op veranderingen door innovatie, vooral rond de ontwikkeling van gespecialiseerde nichemarkten.
  - Het dalen van het melkaanbod vanuit primaire bedrijven zal maar een beperkte invloed hebben op de mogelijkheden van verwerkers om toegevoegde waarde te creëren. De effecten voor de verwerkende keten zijn het grootst indien een daling van de productie op primaire bedrijven snel gaat (veel desinvesteringen die gevolgen hebben voor de innovatiekracht).

---

## Bijlage: Robuustheid van het Nederlandse melkveecluster

De robuustheid van het Nederlandse melkveecluster wordt in deze bijlage beschreven aan de hand van het analysemodel van Porter<sup>19</sup>:

- Clusters bestaan uit ruimtelijke concentraties van vergelijkbare of gerelateerde economische activiteit. Ze zijn belangrijk omdat ze innovatieactiviteiten en onderlinge competitie op gang brengen.
- De meeste clusters in de landbouw zijn ontstaan als handelgedreven clusters tussen de leden van het cluster en op samenwerking in pre-competitieve activiteiten gebaseerd op de kansen van transacties tussen bedrijven. Een aantal clusters zijn geëvolueerde kennis-gedreven clusters.
- Voor de samenwerkende bedrijven in een cluster heeft de nauwe samenwerking zowel voor- als nadelen. De voordelen vloeien voort uit de synergetische samenwerkingen tussen verschillende schakels. De nadelen zijn de kwetsbaarheid voor conjuncturele schokken of technologische veranderingen en de zogenaamde lock-in situatie.
- De veerkracht van een agrocluster wordt bepaald door de mate waarin het cluster bestand is tegen veranderingen. Er is behoefte aan inzicht in indicatoren die een indruk kunnen geven of er bij een cluster sprake is van een critical slowing down of dat er zich een tipping point aandient.
- Bedrijven reageren op veranderingen in hun omgeving door middel van coping en innovatie. Clusters zijn belangrijk voor bedrijven voor het creëren en onderhouden van concurrentievoordeel op basis van kennis, relaties en motivatie.

### *Bedrijfstakconcurrenten van primaire bedrijven*

Binnen de EU nam de melkproductie geleidelijk toe; deze toename is gestagneerd in 2021 en vooral de eerste helft 2022. In de tweede helft van 2022 is die afname van de melkproductie grotendeels gecompenseerd. De tegenvallende productie in de eerste helft van 2022, in combinatie met een wereldwijd aantrekkende vraag naar zuivelproducten, heeft geleid tot sterk stijgende melkprijzen in Europa. Dit leidde er vervolgens weer toe dat de productie in de tweede helft van 2022 weer steeg. Voor de toekomst wordt een stagnatie, gevolgd door een geringe daling van de melkproductie (-0.2% per jaar) in de EU verwacht. In zo'n context kan krimp in de Nederlandse melkveehouderij bijdragen aan een positieve melkprijsontwikkeling in de EU.

De melkveehouderij speelt een belangrijke rol in het EU-landbouwbeleid (zuivelbeleid). In Nederland zijn er na het opheffen van de superheffing door milieumaatregelen (P en N) beperkingen aan de groei gesteld. Door de hoge investeringen (grond en productierechten) zijn er zeer beperkt toetreders en vooral uittreders. Vrijkomende productierechten en grond worden vooral overgenomen door bestaande bedrijven: deze worden groter. Naast groei in productieomvang is er ook door milieumaatregelen een noodzaak tot extensivering. Om dezelfde productieomvang te kunnen houden zal de melkveehouderij moeten groeien in grond. De relatief kapitaalkrachtige melkveehouderij is dan ook een sterke concurrent op de grondmarkt. Verdere verwerking en verwaardiging van melk door afnemers is nodig voordat het product op de markt komt. Melkveehouders zijn sterk afhankelijk van het succes van de verwerkers voor hun opbrengstprijzen.

### *Leveranciers*

#### *Mengvoer*

In zowel de melkveehouderij, varkenshouderij als in de pluimveehouderij is er tussen de aanbieders van krachtvoer veel concurrentie. Dit zowel op prijs als op het creëren van toegevoegde waarde voor afnemers (advies). Regionale verbanden tussen primaire bedrijven en mengvoer leveranciers zijn vooral van belang bij de kleinere krachtvoerleveranciers. Kleine regionaal opererende coöperaties hebben de laatste jaren aan belang ingeboet, een aantal andere private bedrijven hebben gekozen voor specialisatie (bijvoorbeeld biologisch of paardenvoeders). Door de sterke binnenlandse

---

<sup>19</sup> Porter, M.E. (1998) "Clusters and the New Economics of Competition", *Harvard Business Review* (November-December), p.78.

---

concurrentie en de schaalgrootte hebben grote krachtvoerleveranciers (waaronder de grote coöperaties) ook internationaal een vooraanstaande positie. De buurlanden Duitsland en België zijn hierbij de belangrijkste handelspartners voor de grote mengvoerb企业n. Door de sterke verticale integratie in de vleeskalverhouderij zijn er sterke contractuele relaties tussen de primaire bedrijven en de voer (kunstmelk) leveranciers, die vaak ook de afnemers van de dieren zijn.

#### *Andere inputs*

Op het gebied van stallenbouw en stalinrichting is er een sterke Europese en mondiale concentratie van bedrijven. Vooral op het gebied van systemen die zijn ontwikkeld om tegemoet te komen aan de toegenomen eisen met betrekking tot milieu of dierenwelzijn hebben Nederlandse bedrijven een vooraanstaande positie. Veel van deze bedrijven, alhoewel vaak in buitenlandse handen, houden nog wel productie en R&D in Nederland. De nabijheid van kritische afnemers en de eisen met betrekking tot milieu of dierenwelzijn maken dat een aanwezigheid in de Nederlandse markt voor deze input leveranciers voordelen biedt. Deze nabijheid biedt mogelijkheden voor co-innovaties samen met de probleemhebbers: de ondernemers op de primaire bedrijven.

#### *Substituten*

Ondanks de opkomst van plantaardige melk, kaas en vleesvervangers en de toename van het aantal flexitariërs is de consumptie van zuivel en vlees in Nederland de laatste jaren niet afgenomen.

#### *Kopers*

De uiteindelijke koper van de producten van de primaire bedrijven in de landbouw is de consument. Supermarkten zijn een belangrijke schakel tussen de producent en de consument. In Nederland is er maar een beperkt aantal (5) inkooporganisaties die gezamenlijk een zeer groot marktaandeel en dus marktmacht hebben. Ook in het buitenland is het aantal inkooporganisaties beperkt. Voor deze organisaties geldt dat continuïteit in de aanvoer, constante voorspelbare kwaliteit en mogelijkheden om tussen leveranciers te kunnen switchen belangrijke overwegingen zijn bij de keuze voor leveranciers en producten. Het belangrijkste afzetkanaal voor producten uit de primaire landbouw is de nationale en internationale supermarkt. Naast de supermarkt zijn er verschillende alternatieve distributiekanaalen zoals speciaalzaken, directe huisverkoop en boerderijwinkels. Echter afzetvolumes via deze kanalen zijn beperkt.

Er is maar een beperkt aantal zuivelverwerkers. Bovendien is er een beperkte mobiliteit van veehouders tussen afnemers. Deze zuivelverwerkers worden geconfronteerd met sterke concurrentie op zowel producten met toegevoegde waarde (deze concurrentie is zowel onderling als met andere grote internationale spelers als Arla en Nestlé). Bij commodities als boter, kaas en melkpoeder is er veel concurrentie van bestaande en opkomende zuivellanden. In de strategie van de grote Nederlandse zuivelondernemingen is er zowel een kostenfocus (commodities) als focus op de producten met veel toegevoegde waarde (differentiatiefocus). Zo heeft FrieslandCampina sterk ingezet op merkproducten maar is ook nog steeds afhankelijk van prijzen die betaald worden voor commodities als merkloze kaas, boter en melkpoeder. De strategie van andere verwerkers is vergelijkbaar met FrieslandCampina, met soms meer aandacht voor of merkproducten (Cono) of meer focus op kaas, boter en melkpoeder (Vreugdenhil).

#### *Consumenten in Nederland en rest EU*

Het zuivelschap in de supermarkt is groot. Er is ruime keus aan zuivelproducten beschikbaar voor de consument. Naast product wordt productiewijze steeds meer een kenmerk waarmee bij de keuze door de consument rekening wordt gehouden.

#### *Nieuwe toetreders*

Goed georganiseerde waardeketens maken het lastig voor nieuwe toetreders en innovators om tot een markt toe te treden. Verandering is wellicht mede daarom in een aantal ketens erg gericht op adaptatie en niet zo zeer op innovatie. Vooral bedrijven die als coöperaties zijn ontstaan hebben het moeilijk om aan de leden/aandeelhouders/leveranciers/afnemers, wat veelal primaire bedrijven zijn, innovatie te verkopen, zeker indien dit gepaard gaat met risico's en substantiële investeringen. Deze initiële investeringen kunnen initieel ten koste gaan van de prijzen die primaire bedrijven ontvangen



---

dan wel betalen. Het meer op afstand plaatsen van de leden heeft bij een aantal coöperaties als Royal Friesland Campina, For Farmers of VION de mogelijkheden van innovatie wel vergroot maar ook de reacties van de leden op het gevoerde beleid versterkt.

Mede door milieu- en andere beperkingen (hoge kapitaalbehoefte en laag rendement) zijn er geen/zeer weinig nieuwe toetreders bij zowel primaire bedrijven. Ondanks het veelvoud aan initiatieven voor alternatieve productie en korte ketens is het moeilijk voor nieuwe toetreders om een stabiele positie in de markt te krijgen met voldoende marktomvang. Lock-ins leggen een rem op vernieuwing en innovatie. Vooral producten waarbij na productie op het primaire bedrijf nog een verwerkingsstap (zoals zuivel) moet plaatsvinden (langere keten) lopen tegen de initieel te beperkte productieomvang, voor een kosteneffectieve verwerking, aan om van niche naar economisch duurzaam alternatief te komen.

Het doorgroeien van een innovatie tot marktwaardig product is door het ontbreken van een tussensegment ook voor de landbouw een uitdaging. Innovaties vinden traditioneel vooral plaats bij toeleveranciers en verwerkers waarbij het standaardproduct uit de primaire sector vaak het startpunt van de innovatie is. Verwerkers willen vaak de mogelijkheid van multiple sourcing open houden, daarom houden ze de productspecificaties voor hun input zo generiek mogelijk. Het geeft hen de mogelijkheid van alternatieven en flexibiliteit. Het nadeel hiervan is dat de mogelijkheden voor innovatie die meerdere schakels betreffen beperkt worden.

### *Innovatie*

De Nederlandse primaire bedrijven produceren vaak in een complexe omgeving van markt, instituties en regelgeving. Het continu moeten aanpassen aan deze veranderende omgeving stelt zowel de primaire bedrijven als de andere onderdelen van het agrocomplex continu voor uitdagingen. De reactie binnen de landbouw op veranderingen gebeurt zowel door aanpassing (kostenreductie vooral door toename schaalgrootte) als coping (meebewegen met de opgelegde randvoorwaarden/milieueisen). Innovatie beperkt zich vaak tot oplossingen gericht op coping. Radicale innovatie of diversificatie is vaak beperkt. In Nederland is er een nauwe samenwerking tussen overheid, onderzoek en praktijk. Veel van het door de overheid gefinancierd onderzoek in de primaire sector is gericht op het ontwikkelen van coping-strategieën voor primaire ondernemers om te reageren op de door de samenleving gewenste veranderingen. Naast coping stimuleert deze samenwerking ook innovatie. Voorbeelden zijn de bestaande PPS'en. Dit maakt het voor bedrijven interessant om in de Nederlandse markt aanwezig te zijn.

---

### **Meer informatie**

Volkert Beekman

T +31 (0)70 33 58 241

E [volkert.beekman@wur.nl](mailto:volkert.beekman@wur.nl)

[www.wur.nl/economic-research](http://www.wur.nl/economic-research)

2023