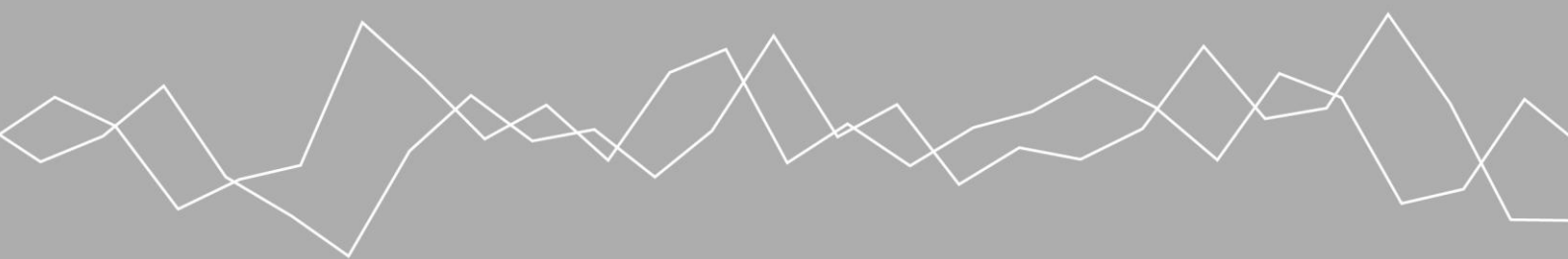


WOR 736  
Buitenlandse seizoenarbeiders





Amsterdam, juni 2015  
In opdracht van het ministerie van Volksgezondheid, Welzijn en Sport

## WOR 736 Buitenlandse seizoenarbeiders

Compensatie in de risicoverevening

Caren Tempelman  
Marloes Lammers



seo economisch onderzoek

“De wetenschap dat het goed is”

*SEO Economisch Onderzoek doet onafhankelijk toegepast onderzoek in opdracht van overheid en bedrijfsleven. Ons onderzoek helpt onze opdrachtgevers bij het nemen van beslissingen. SEO Economisch Onderzoek is gelieerd aan de Universiteit van Amsterdam. Dat geeft ons zicht op de nieuwste wetenschappelijke methoden. We hebben geen winstoogmerk en investeren continu in het intellectueel kapitaal van de medewerkers via promotietrajecten, het uitbrengen van wetenschappelijke publicaties, kennisnetwerken en congresbezoek.*

SEO-rapport nr. 2015-26

ISBN 978-90-6733-778-6

Copyright © 2015 SEO Amsterdam. Alle rechten voorbehouden. Het is geoorloofd gegevens uit dit rapport te gebruiken in artikelen, onderzoeken en collegesyllabi, mits daarbij de bron duidelijk en nauwkeurig wordt vermeld. Gegevens uit dit rapport mogen niet voor commerciële doeleinden gebruikt worden zonder voorafgaande toestemming van de auteur(s). Toestemming kan worden verkregen via [secretariaat@seo.nl](mailto:secretariaat@seo.nl)

## Samenvatting

*Verzekeraars worden overgecompenseerd voor buitenlandse seizoenarbeiders. Buitenlandse seizoenarbeiders die in 2012 in Nederland hebben gewerkt, hebben een positief resultaat van ongeveer € 320 per verzekerdenjaar. Ook als verzekeraars niet in staat zouden zijn het eigen risico te innen bij niet-ingezetenen, blijft het resultaat positief met ongeveer € 285. Het gaat hier om een inschatting: de geboekte kosten voor niet-ingezetenen kennen een aantal onzekerheden.*

In de Tweede Kamer vond op 14 mei 2014 een dertigledende debat plaats over het bericht dat zorgverzekeraars goedkope zorgverzekeringen aanbieden aan uitsluitend buitenlandse seizoenarbeiders. In de berichtgeving in de media is onder meer melding gemaakt van goedkope collectieve zorgverzekeringen zonder eigen risico voor buitenlandse seizoenarbeiders. Een aantal Kamerleden heeft gevraagd of hier sprake zou kunnen zijn van risicoselectie door de zorgverzekeraars. Het is mogelijk winstgevend om buitenlandse uitzendkrachten te verzekeren. Doel van dit onderzoek is daarom om na te gaan of er sprake is van overcompensatie voor buitenlandse seizoenarbeiders in de risicoverevening.

### Wie is een buitenlandse seizoenarbeider?

Er is geen eenduidige definitie voor het begrip buitenlandse seizoenarbeider. Zijn dit bijvoorbeeld mensen die minder dan een half jaar in Nederland werken? Of zijn het uitzendkrachten of werknemers in de land- en tuinbouw? Dit onderzoek werkt daarom verschillende definities uit. Voor iedere definitie geldt dat alleen mensen met een niet-Nederlandse nationaliteit en een verzekeringsduur van minder dan een jaar in aanmerking komen als buitenlandse seizoenarbeider. De variatie tussen de definities wordt veroorzaakt door onderscheid tussen mensen die wel in Nederland wonen (ingezetenen) en mensen die niet in Nederland wonen (niet-ingezetenen), onderscheid tussen zelfstandigen en werknemers, en onderscheid tussen het moment waarop men werkt. Het aantal buitenlandse seizoenarbeiders in 2012 varieert hiermee van ongeveer 80.000 tot 185.000 personen, zie Tabel S.1. Dit komt overeen met ongeveer 47.000 tot 83.000 verzekerdenjaren. Een deel van deze mensen is mogelijk onterecht aangewezen als buitenlandse seizoenarbeider. In dat geval is er sprake van overlijden, immi- of emigratie. Het is op basis van de gehanteerde gegevens niet mogelijk om deze groepen te identificeren.

**Tabel S. 1** Verschillende definities mogelijk om buitenlandse seizoenarbeiders te identificeren

	Aantal
Definitie 1: "alleen niet-ingezetenen, zelfstandigen en overig 18-64-jaar (o.a. werk), op 30 juni"	113.184
Definitie 2: "niet-ingezetenen en ingezetenen, zelfstandigen en overig 18-64-jaar, op 30 juni"	185.291
Definitie 3: "niet-ingezetenen en ingezetenen, zelfstandigen en werknemers 18-64-jaar, op 30 juni"	84.272
Definitie 4: "niet-ingezetenen en ingezetenen, werknemers 18-64-jaar, op 30 juni"	80.440
Definitie 5: "niet-ingezetenen en ingezetenen, werknemers 18-64-jaar, op enig moment"	140.531

Voor iedere definitie geldt dat alleen mensen met een niet-Nederlandse nationaliteit en een verzekeringsduur van minder dan een jaar in aanmerking komen.

Bron: Berekening SEO Economisch Onderzoek

### **Vereveningsresultaat buitenlandse seizoenarbeiders**

Verzekeraars ontvangen in het somatische model een vergoeding voor ingezetene buitenlandse seizoenarbeiders die hoger is dan de zorgkosten die zij maken. De overcompensatie varieert van € 24 tot € 222, afhankelijk van de gekozen definitie. In het GGZ-model is sprake van een lichte overcompensatie (maximaal € 30). Deze positieve resultaten worden deels teniet gedaan door ondercompensatie in het eigenrisicomodel (variërend van € 62 tot € 73 verlies). Voor definitie 2 geldt dat verzekeraars in totaal worden ondergecompenseerd. Als nader ingezoomd wordt op de werkenden (definities 3 tot en met 5), dan is er sprake van overcompensatie van € 168 tot € 190.

Voor niet-ingezetene buitenlandse seizoenarbeiders komt de overcompensatie in het somatische model op € 340 à € 360. In het GGZ-model gaat het om ongeveer € 130. Ook de niet-ingezetene buitenlandse seizoenarbeiders worden in het eigenrisicomodel ondergecompenseerd. Het gaat hier naar schatting om bijna € 110. Als verzekeraars niet in staat zijn om het eigen risico te innen bij de niet-ingezetenen, dan lijden zij in dit model ongeveer € 160 verlies per verzekerdenjaar. De berekende overcompensatie voor niet-ingezetenen is een schatting. Ongeveer de helft van de totale somatische zorgkosten is op kasbasis geregistreerd. Dit houdt in dat de kosten worden geboekt in het jaar dat ze worden betaald, niet in het jaar dat ze worden gemaakt. De betaling kan ver na het optreden van de kosten zijn. Hierdoor sluiten de geboekte kosten minder goed aan bij werkelijke zorgkosten voor de verzekerden in een bepaald jaar. De gehanteerde kosten zijn daarnaast mogelijk een onderschatting omdat de grensoverschrijdende kosten voor tijdelijk verblijf niet mee zijn genomen. Een deel van die kosten zou voor rekening kunnen komen van de niet-ingezetenen. Daar komt bij dat verzekeraars deze kosten tot 2013 niet op individuniveau registreren. De kosten moeten in dit onderzoek daarom via een verdeelsleutel over verzekerden verdeeld worden.

Als de resultaten voor ingezetenen en niet-ingezetenen gecombineerd worden, blijkt dat de buitenlandse seizoenarbeiders in alle gevallen winstgevend zijn. Voor de definities waar ingezoomd wordt op werkenden, is de winst behoorlijk met ongeveer € 320. Ook als verzekeraars niet in staat zouden zijn het eigen risico te innen bij niet-ingezetenen, behalen zij toch een positief resultaat van ongeveer € 285.

### **Alternatieve definitie op basis van inschrijfduur**

Voor de uitvoering van de risicoverevening is het eenvoudiger als geen aanvullende gegevens over banen en nationaliteit benodigd zijn om de buitenlandse seizoenarbeiders te identificeren. Daarom is gekeken naar een mogelijke alternatieve definitie op basis van inschrijfduur in het huidige en voorgaande jaar. Voor ingezetenen lijkt deze definitie niet geschikt om buitenlandse seizoenarbeiders te identificeren. De definitie bevat nog veel Nederlanders en niet-werkenden. Voor niet-ingezetenen is deze alternatieve definitie mogelijk wel bruikbaar. De aantallen tussen deze definitie en de definitie op basis van nationaliteit en banen komen redelijk overeen. Bovendien is het aandeel Nederlanders redelijk beperkt met ongeveer 12%.

# Inhoudsopgave

<b>1</b>	<b>Inleiding.....</b>	<b>1</b>
1.1	Onderzoeksvragen.....	2
1.2	Onderzoeksaanpak.....	2
<b>2</b>	<b>Definitie van buitenlandse seizoenarbeiders .....</b>	<b>3</b>
2.1	Gebruikte definities in de literatuur.....	3
2.2	Aandachtspunten.....	5
2.3	Voorstel voor definities.....	7
2.4	Kenmerken buitenlandse seizoenarbeiders.....	11
<b>3</b>	<b>Compensatie van ingezetene buitenlandse seizoenarbeiders.....</b>	<b>19</b>
3.1	Somatische model.....	20
3.2	GGZ-model.....	24
3.3	Eigenrisicomodel.....	27
3.4	Totaalbeeld.....	31
<b>4</b>	<b>Compensatie van niet-ingezetene buitenlandse seizoenarbeiders.....</b>	<b>33</b>
4.1	Somatische model.....	33
4.2	GGZ-model.....	40
4.3	Eigenrisicomodel.....	44
4.4	Totaalbeeld.....	48
<b>5</b>	<b>Keuze voor een definitie .....</b>	<b>51</b>
5.1	Lichte voorkeur voor definitie 5.....	52
5.2	Geen nadere afbakeningen.....	53
<b>6</b>	<b>Alternatieve definitie .....</b>	<b>55</b>
6.1	Aantallen en kenmerken.....	55
6.2	Vereveningsresultaat.....	57
6.3	Conclusies.....	58
<b>7</b>	<b>Conclusies.....</b>	<b>59</b>
	<b>Literatuur.....</b>	<b>63</b>
<b>Bijlage A</b>	<b>Data bewerkingen .....</b>	<b>65</b>
<b>Bijlage B</b>	<b>Aanvullende tabellen.....</b>	<b>71</b>





# 1 Inleiding

*In de Tweede Kamer is de vrees geuit dat zorgverzekeraars mogelijk risicoselectie toepassen met polissen die specifiek gericht zijn op buitenlandse seizoenarbeiders. Doel van dit onderzoek is om na te gaan of er sprake is van overcompensatie voor buitenlandse seizoenarbeiders in de risicoverevening.*

Om een gelijk speelveld te creëren en risicoselectie te voorkomen worden de kosten van zorgverzekeraars verevend. Verzekeraars krijgen een bedrag uit het vereveningsfonds dat afhangt van de kenmerken van hun verzekerdenpopulatie. Een verzekeraar met een relatief ongezond verzekerdenbestand wordt op deze manier gecompenseerd voor de hoge zorgkosten van zijn verzekerden. Het is belangrijk dat het vereveningsmodel de werkelijke zorgkosten goed voorspelt. Wanneer zorgverzekeraars teveel (of juist niet voldoende) worden betaald voor een groep verzekerden, is het voor de verzekeraar winstgevend om bij het aantrekken en contracteren van (nieuwe) verzekerden risicoselectie toe te passen.

In de Tweede Kamer vond op 14 mei 2014 een dertigledende debat plaats over het bericht dat zorgverzekeraars goedkope zorgverzekeringen aanbieden aan uitsluitend buitenlandse seizoenarbeiders. In de berichtgeving in de media is onder meer melding gemaakt van goedkope collectieve zorgverzekeringen zonder eigen risico voor buitenlandse seizoenarbeiders. Het eigen risico wordt hierbij gedekt door een aanvullende verzekering. Het voordeel hiervan is dat er geen incassoproblemen zijn bij het innen van een eventueel eigen risico bedrag. Declaraties kennen een lange doorlooptijd en deze mensen werken vaak tijdelijk in Nederland. Op het moment van innen zijn zij dus vaak niet meer in Nederland. Een aantal Kamerleden heeft gevraagd of hier sprake zou kunnen zijn van risicoselectie door de zorgverzekeraars. Het is mogelijk winstgevend om buitenlandse seizoenarbeiders te verzekeren. Ook is aangegeven dat als het heel winstgevend is om deze groepen te verzekeren, het vereveningsstelsel hiervoor wellicht moet corrigeren.

De Minister heeft naar aanleiding van de discussie en de vragen toegezegd nader onderzoek te doen naar de mogelijkheden ten aanzien van de vereveningsmodellering. Deze toezegging is verder toegelicht in een brief aan de Tweede Kamer.<sup>1</sup> Allereerst is nagegaan of er een voor de risicoverevening bruikbare registratie is van buitenlandse seizoenarbeiders, die gekoppeld kan worden aan de gegevens van zorgkosten en verzekerdenkenmerken (fase één). Uit dat onderzoek blijkt dat verschillende (combinaties van) registraties gebruikt kunnen worden om de groep buitenlandse seizoenarbeiders te identificeren – zie WOR 698. De meest uitgebreide optie combineert gegevens over zorgkosten en vereveningskenmerken met de Basisregistratie Personen (BRP), de Polisadministratie van UWV, en de registratie zelfstandigen van de Belastingdienst. Het ministerie van Volksgezondheid, Welzijn en Sport heeft SEO Economisch Onderzoek gevraagd na te gaan of de groep buitenlandse seizoenarbeiders in het vereveningsmodel wordt overgecompenseerd (fase twee). Afhankelijk van de uitkomst van deze fase 2 wordt in een 3<sup>e</sup> fase onderzocht of het mogelijk is de vereveningsmodellen aan te passen.

---

<sup>1</sup> Kamerbrief 376170-121144-Z (20 mei 2014). Dertigledende debat van 14 mei jongstleden. Brief van Minister Schippers aan de Tweede Kamer.

## 1.1 Onderzoeksvragen

Box 1.1 geeft de onderzoeksvragen. Primair doel van dit onderzoek is antwoord te geven op de vraag of, en zo ja in welke mate, zorgverzekeraars worden overgecompenseerd voor de groep buitenlandse seizoenarbeiders (onderzoeksvraag 1). Daarbij is het van belang te beseffen dat er geen eenduidige definitie is voor het begrip buitenlandse seizoenarbeider. Zijn dit bijvoorbeeld alle mensen die niet over een Nederlandse nationaliteit beschikken en voor een deel van het jaar in Nederland werken? Of zijn het alleen werknemers, alleen zelfstandigen, alleen mensen met een Oost-Europese nationaliteit, alleen uitzendkrachten en werknemers in de land- en tuinbouw? Dit onderzoek bekijkt daarom verschillende definities van het begrip buitenlandse seizoenarbeider en brengt de gevoeligheid van de uitkomsten voor de gehanteerde definitie in kaart. Een belangrijke vraag daarbij is in hoeverre de gekozen definities stabiel en toekomstvast zijn.

Er kunnen verschillende (combinaties van) registraties worden gebruikt om buitenlandse seizoenarbeiders te identificeren. Het onderzoek moet inzicht opleveren in de meerwaarde van het gebruik van meerdere gegevensbronnen en of deze meerwaarde opweegt tegen de verminderde praktische uitvoerbaarheid (onderzoeksvraag 2).

Onderzoeksvraag 3 wordt alleen beantwoord als blijkt dat de mate van overcompensatie dusdanig groot is, dat hiervoor gecorrigeerd moet worden in het risicovereveningsmodel.

### Box 1.1 Onderzoeksvragen

1. Is er – voor verschillende definities van ‘de buitenlandse seizoenarbeider’ – sprake van overcompensatie? Hoe gevoelig is de mate van overcompensatie voor de gehanteerde definitie van het begrip (buitenlandse) seizoenarbeider? In hoeverre zijn de gekozen definities stabiel en toekomstvast?
2. Wat is de meerwaarde van het gebruik van meer gegevensbronnen? Welke overlap is er tussen de met verschillende combinaties van registraties gevonden groep buitenlandse seizoenarbeiders? Hoe gevoelig is de mate van overcompensatie voor het gebruik van meer gegevensbronnen?
3. Indien sprake is van overcompensatie van de groep buitenlandse seizoenarbeiders: hoe kan een indicator voor ‘de buitenlandse seizoenarbeider’ worden opgenomen in de vereveningscriteria? Wat zijn de effecten van het toevoegen van zo'n indicator op de verevenende werking van de risicovereveningsmodellen voor de somatische zorg en de geneeskundige GGZ?

Bron: Offerteaanvraag

## 1.2 Onderzoeksaanpak

Het onderzoek is gestart met het verzamelen van aanvullende gegevens om buitenlandse seizoenarbeiders te kunnen identificeren. Vervolgens zijn deze gegevens opgeschoond en gekoppeld aan het OT-bestand met gegevens over verzekerden of aanvullende gegevens van het Zorginstituut Nederland over verzekerden die niet in Nederland wonen. Op basis van de eerste fase (WOR 698) en aanvullende literatuur zijn mogelijke definities opgesteld voor buitenlandse seizoenarbeiders. Voor deze definities is daarna bekeken om hoeveel buitenlandse seizoenarbeiders het gaat en wat hun kenmerken zijn. Daarna is de mate van over- of ondercompensatie berekend, zowel voor het somatische, het ggz en het eigen risicomodel.

## 2 Definitie van buitenlandse seizoenarbeiders

*Er is geen eenduidige definitie voor het begrip buitenlandse seizoenarbeider. Dit hoofdstuk werkt daarom verschillende definities uit. Het aantal buitenlandse seizoenarbeiders in 2012 varieert hiermee van ongeveer 80.000 tot 185.000 personen.*

### 2.1 Gebruikte definities in de literatuur

Een buitenlandse seizoenarbeider kan op verschillende manieren gedefinieerd worden. Binnen het begrip buitenlandse seizoenarbeider dient op drie componenten een keuze te worden gemaakt:

- Wie is een buitenlander?
- Wie is een arbeider?
- Wat is seizoensarbeid?

In de eerste fase van het onderzoek (zie WOR 698) is op basis van een inventarisatie van de beschikbare literatuur uitgegaan van een brede definitie voor buitenlandse seizoenarbeiders, zie Box 2.1. Uit analyse van de recente literatuur blijkt dat deze algemene definitie nog steeds het meest passend is als uitgangspunt.

#### Box 2.1 Definitie buitenlandse seizoenarbeider

Een buitenlandse seizoenarbeider is iemand die:

- niet over de Nederlandse nationaliteit beschikt,
- in Nederland werkt, als werknemer of als zelfstandige,
- dat niet het gehele kalenderjaar doet.

#### Wie is een buitenlander: Niet-Nederlandse nationaliteit

In de (internationale) literatuur worden verschillende definities gebruikt voor het indelen van migranten in groepen, zie Berkhout et al. (2014). Het meest voorkomend zijn de indelingen naar geboorteland en nationaliteit<sup>2</sup>. Een alternatief is om gebruik te maken van een indeling naar woonland<sup>3</sup>. In Nederland hanteert het CBS vaak een indeling naar 'herkomstcategorie', zie Muller et al. (2014). In dit geval wordt het geboorteland van de persoon gecombineerd met het geboorteland van de ouders. Zo verstaat het CBS onder een eerstegeneratieallochtoon iemand die in het buitenland geboren is en van wie ten minste één ouder in het buitenland is geboren.

Voor dit onderzoek is nationaliteit het meest geschikte criterium omdat dit is geregistreerd voor alle ingezetenen (mensen die staan ingeschreven in de Gemeentelijke Basisadministratie (GBA)) en minstens 95 procent van de niet-ingezetenen (mensen die niet staan ingeschreven in de GBA), zie Berkhout et al. (2014). Iedere persoon die naar Nederland komt en van plan is om hier langer dan

<sup>2</sup> De nationaliteit van mensen geeft aan van welke staat zij wettelijk onderdaan zijn (staatsburgerschap).

<sup>3</sup> De term woonland is van toepassing bij een persoon die in een ander land woont (het woonland) dan dat hij/zij werkt/studeert/etc. en regelmatig naar het woonland terugkeert. Het woonland is het land waar mensen de meeste sociale, economische en juridische banden mee hebben.

vier maanden te blijven, moet zich laten inschrijven in de GBA<sup>4</sup>. Mensen die niet van plan zijn om langer dan vier maanden in Nederland te blijven, hoeven zich dus niet in te schrijven. Juist de laatste groep zal voor een groot deel uit seizoenarbeiders bestaan. Bovendien sluit nationaliteit aan bij het wetgevend kader (het vrij verkeer van personen bestaat voor personen met een EU-nationaliteit).

Voor personen met meerdere niet-Nederlandse nationaliteiten hanteert het CBS prioriteringsregels. De volgorde is als volgt: nationaliteit van één van de Benelux-landen, nationaliteit binnen de Europese Unie, andere Europese nationaliteit, niet-Europese nationaliteit. In het huidige onderzoek is deze volgorde ook aangehouden bij het bepalen van de (niet-Nederlandse) nationaliteit van buitenlandse seizoenarbeiders.

### **Wie is een arbeider: werknemers én zelfstandigen**

Onderzoeken naar buitenlandse arbeiders, rapporteren over zowel werknemers (in loondienst) als zelfstandigen, zie o.a. Berkhout et al. (2014) en Muller et al. (2014). Daarom wordt in dit onderzoek in principe iedereen die werkt gezien als arbeider. Het gaat hierbij zowel om werknemers als om zelfstandigen.

### **Wat is seizoensarbeid: niet het gehele kalenderjaar werkzaam**

In het meeste onderzoek naar buitenlandse arbeiders wordt onderscheid gemaakt naar tijdelijke en langdurige migranten, zie Berkhout et al. (2014), Berkhout & Hof (2012), Muller et al. (2014) en Ooijevaar et al. (2013). Langdurige arbeidsmigranten zijn werknemers die zich inschrijven in de GBA. Tijdelijke arbeidsmigranten zijn degenen die zich niet inschrijven; zij zijn niet van plan om langer dan vier maanden in Nederland te blijven.

De verwachting is dat de groep tijdelijke buitenlandse werknemers voornamelijk uit seizoenarbeiders zal bestaan. Uit het onderzoek van Berkhout et al. (2014) blijkt echter wel dat een kwart van de banen, van mensen uit de MOE-landen<sup>5</sup> die zich niet hebben ingeschreven in de GBA, langer dan een half jaar duurt. Dit impliceert dat deze mensen zich wel hadden moeten inschrijven, maar dat niet hebben gedaan. Het gaat hier ook niet altijd om seizoenarbeiders: 10 procent van de banen bestaat langer dan een jaar. Daarnaast kunnen zich ook grensarbeiders in de groep tijdelijke werknemers bevinden. Het gaat hier dan bijvoorbeeld om mensen (met een niet-Nederlandse nationaliteit) die het hele jaar in Duitsland of België wonen en in Nederland werken.

Verder kunnen zich onder de langdurige migranten ook seizoenarbeiders bevinden. Iemand die voor een halfjaar naar Nederland komt als seizoenarbeider, en zich dus inschrijft in de GBA, wordt immers tot de langdurige arbeidsmigranten gerekend. Dit onderzoek kiest er daarom voor een definitie te hanteren waarbij *alle* arbeiders die minder dan een jaar in Nederland werken tot de seizoenarbeiders gerekend worden.<sup>6</sup>

<sup>4</sup> Op 6 januari 2014 is de Wet basisregistratie personen (Wet BRP) ingevoerd. Deze wet vervangt de Wet GBA. Belangrijkste wijziging is dat de Wet BRP het mogelijk maakt om een registratie bij te houden van niet-ingezetenen, die zich niet hoeven in te schrijven in de GBA. De BRP wordt gevuld op basis van twee gegevensbronnen: de huidige GBA en de RNI (registratie niet-ingezetenen). In het kader van de wet BRP wordt in ieder geval de nationaliteit van mensen geregistreerd.

<sup>5</sup> De Midden- en Oost-Europese landen die in 2004 en 2007 zijn toegetreden tot de Europese Unie: Estland, Letland, Litouwen, Polen, Tsjechië, Slowakije, Hongarije, Slovenië, Bulgarije en Roemenië.

<sup>6</sup> Het gaat hier om kalenderjaar, dus mensen die bijvoorbeeld niet geheel 2012 hebben gewerkt.

Mensen die voor een korte tijd naar Nederland komen, zullen niet het hele jaar staan ingeschreven bij een zorgverzekeraar. Op basis van de inschrijfduur kunnen dus seizoenarbeiders geïdentificeerd worden. Daarnaast kan gekeken worden naar ingezetenen versus niet-ingezetenen en verschillende baanduren (baan korter dan een jaar, korter dan 9 maanden, etc.). Een selectie op basis van inschrijfduur Zvw of baanduur korter dan een jaar bevat naast buitenlandse seizoenarbeiders ook andere groepen mensen. Dit komt doordat niet bekend is waarom men minder dan een jaar staat ingeschreven/werkt. Er kan sprake zijn van seizoensarbeid, maar ook van overlijden, vertrek uit Nederland gedurende het jaar (emigratie) en vestiging in Nederland gedurende het jaar (immigratie). Ook buitenlandse (uitwisselings)studenten die een bijbaantje hebben naast hun studie zullen niet het hele jaar staan ingeschreven en werken.<sup>7</sup>

## 2.2 Aandachtspunten

Bij het samenstellen van mogelijke definities voor buitenlandse seizoenarbeiders zijn de volgende aandachtspunten van belang:

- Aansluiting bij het huidige criterium Aard van het Inkomen,
- Aantal benodigde aanvullende registraties/bewerkingen,
- Stabiliteit en toekomstbestendigheid.

### Aansluiting bij het huidige criterium Aard van het Inkomen

Als uiteindelijk wordt besloten de buitenlandse seizoenarbeiders op te nemen in het risicovereveningsmodel, ligt het voor de hand om deze te verwerken in het criterium Aard van het Inkomen (AvI), zoals ook is gebeurd bij de studenten. Bij het opstellen van mogelijke definities is het daarom verstandig om aan te sluiten bij de AvI-indeling. De huidige aard van het inkomen wordt uitgesplitst naar leeftijd van de verzekerde en kent daardoor 18 klassen, zie Tabel 2.1. De referentiegroep bestaat uit werknemers, WW'ers en overige mensen van 18-64 jaar. De peildatum van het criterium AvI is in principe 30 juni van het datajaar, dezelfde datum die gebruikt wordt voor het bepalen van de leeftijd van verzekerden. De peildatum voor studenten is 1 juni.

Er is voor gekozen om alleen zelfstandigen en personen in de referentiegroep tussen de 18 en 64 jaar in aanmerking te laten komen voor het predicaat buitenlandse seizoenarbeider. Dit betekent dat arbeidsongeschikten, bijstandsgerechtigden en studenten niet in de groep buitenlandse seizoenarbeiders terecht kunnen komen. Zo wordt bijvoorbeeld voorkomen dat buitenlandse studenten met een bijbaantje tot de buitenlandse seizoenarbeiders gerekend worden, zie WOR 698. Een zelfde soort keuze is in het verleden gemaakt bij toevoeging van de categorie studenten aan het risicovereveningsmodel, zie WOR 638. Mensen kunnen alleen tot de groep studenten behoren als zij geen arbeidsongeschiktheids- of bijstandsuitkering hebben.

---

<sup>7</sup> Buitenlandse studenten onder de 30 zijn niet verplicht verzekerd en zullen dus vaak helemaal niet staan ingeschreven. Studenten die na hun afstuderen gaan werken zullen korter dan een jaar werken, maar meestal wel gedurende het hele jaar verzekerd zijn. Deze groep wordt dus al uitgesloten door alleen die personen te selecteren met een inschrijfduur Zvw korter dan een jaar

Tabel 2.1 Indeling Aard van het Inkomen in de huidige risicovereveningsmodellen

Omschrijving	Avl-klasse
0-17-jarigen en 65-plussers	0
Arbeidsongeschikten, 18-34 jaar	1
Arbeidsongeschikten, 35-44 jaar	1
Arbeidsongeschikten, 45-54 jaar	1
Arbeidsongeschikten, 55-64 jaar	1
Bijstandsgerechtigden, 18-34 jaar	2
Bijstandsgerechtigden, 35-44 jaar	2
Bijstandsgerechtigden, 45-54 jaar	2
Bijstandsgerechtigden, 55-64 jaar	2
Studenten, 18-34 jaar	3
Zelfstandigen, 18-34 jaar	4
Zelfstandigen, 35-44 jaar	4
Zelfstandigen, 45-54 jaar	4
Zelfstandigen, 55-64 jaar	4
Referentiegroep, 18-34 jaar	5
Referentiegroep, 35-44 jaar	5
Referentiegroep, 45-54 jaar	5
Referentiegroep, 55-64 jaar	5

### Aantal benodigde aanvullende registraties/bewerkingen

Het criterium buitenlandse seizoenarbeiders is het eenvoudigst te implementeren in het risicovereveningsmodel als de benodigde aanvullende registraties en/of databewerkingen beperkt zijn. Bij het opstellen van de mogelijke definities is daarom gestart met de meest eenvoudige definitie en vervolgens gekeken naar definities met een toenemende mate van complexiteit.

### Stabiliteit en toekomstbestendigheid

Het is van belang dat de gekozen definities stabiel en toekomstvast zijn, bijvoorbeeld omdat zij zo min mogelijk afhankelijk zijn van wet- en regelgeving. Een definitie waarbij alleen personen met een nationaliteit van een land binnen de Europese Unie mee worden genomen, is bijvoorbeeld minder toekomstvast omdat landen zich in de toekomst kunnen aansluiten bij of afscheiden van de Europese Unie. Daarom is ervoor gekozen iedereen met een niet-Nederlandse nationaliteit te nemen. Hetzelfde geldt voor een afbakening op basis van inschrijving in de Gemeentelijke Basisadministratie (GBA). Als de wet wijzigt, waardoor men zich sneller moet registreren in de GBA (bijvoorbeeld na 3 maanden) of als strenger wordt gehandhaafd op inschrijving na vier maanden, verandert ook de definitie en samenstelling van de groep buitenlandse seizoenarbeiders. Het heeft daarom de voorkeur om uit te gaan van een definitie, die zo min mogelijk afhankelijk is van wet- en regelgeving.

## 2.3 Voorstel voor definities

### Beschikbare registraties

In de eerste fase van dit onderzoek is nagegaan welke registraties beschikbaar zijn om buitenlandse seizoenarbeiders mee te identificeren, zie WOR 698. Hieruit kwamen vijf databronnen naar voren. Allereerst natuurlijk het OT-bestand met zorgverzekerden (ook wel WOR-bestand genoemd). Dit bestand betreft de ingezetenen. Het Zorginstituut Nederland beschikt ook over een bestand met zorgverzekerden woonachtig in het buitenland (niet-ingezetenen).<sup>8 9</sup> De niet-ingezetenen worden vaak niet meegenomen in het risicovereveningsmodel omdat gegevens over zorggebruik in voorgaande jaren vaak ontbreekt, zie ook WOR 709. Dit betekent dat de vereveningskenmerken over zorggebruik ontbreken. Daarnaast vallen deze mensen niet onder één van de tien regio's in het somatische of GGZ-model. Omdat buitenlandse seizoenarbeiders naar verwachting vaak in dit laatste bestand zullen zitten, kijkt dit onderzoek hier expliciet naar. Naast de bestanden over verzekerden bestaat er de Basisregistratie Personen (BRP) met informatie over nationaliteit, de Polisadministratie van UWV met informatie over werknemers en de registratie zelfstandigen van de Belastingdienst met informatie over zelfstandigen.

Bij aanvang van dit onderzoek is ervoor gekozen geen gebruik te maken van gegevens van de Belastingdienst. Dit heeft een drietal redenen:

- Slechts een klein deel van de buitenlandse seizoenarbeiders is zelfstandige
 

De groep buitenlandse seizoenarbeiders die een zorgverzekering afsluit zal grotendeels in loondienst zijn. Ongeveer drie procent van alle personen die uit de nieuw-Europese lidstaten komen (Bulgarije, Estland, Hongarije, Letland, Litouwen, Polen, Roemenië, Slovenië, Slowakije, Tsjechië en voormalig Tsjecho-Slowakije) en in 2010 een baan hebben was zelfstandig, zie CBS (2013).
- Uitschrijfdatum bij de Kamer van Koophandel is mogelijk onbetrouwbaar
 

Het is onduidelijk of buitenlandse zelfstandigen zichzelf weer uitschrijven bij de Kamer van Koophandel (KvK) op het moment dat zij hun werkzaamheden in Nederland (tijdelijk) staken. Het lijkt aantrekkelijker om ingeschreven te blijven staan en eventueel in de toekomst weer gebruik te maken van het bestaande KvK-nummer. Personen kunnen dan onterecht worden aangemerkt als zelfstandige, terwijl zij dat niet meer zijn. Het is dus waarschijnlijk moeilijk om de buitenlandse seizoenarbeiders goed te identificeren op basis van deze gegevens.
- Een informatieverzoek bij de Belastingdienst zou een langere doorlooptijd vergen
 

Om gegevens aan te kunnen vragen zouden allereerst meerdere overlegmomenten met de Belastingdienst moeten plaatsvinden. Hierna zou de Belastingdienst nagaan of het juridisch mogelijk is om de gevraagde gegevens te leveren. Het was van te voren niet duidelijk of de data geleverd mochten worden. Ook de doorlooptijd van dit proces was onzeker. Omdat de

<sup>8</sup> Deze gegevens komen uit het bestand "Verzekerde periode en persoonskenmerken". Mensen met een buitenlandindicatie worden gezien als niet-ingezetene. Dit onderzoek sluit daarmee aan bij de ZiN-definitie.

<sup>9</sup> In de praktijk blijkt er enige overlap te zijn tussen deze twee bestanden: het OT-bestand bevat ook mensen die woonachtig zijn in het buitenland, de niet-ingezetenen. Het gaat hier vooral om mensen met de Nederlandse nationaliteit en die dus niet in aanmerking zullen komen voor het predicaat buitenlandse seizoenarbeider. In dit onderzoek blijven deze mensen in het OT-bestand opgenomen (en worden zij dus gerekend tot de ingezetenen), omdat dat bestand veel uitgebreidere informatie bevat over zorggebruik en vereveningskenmerken. Het gaat hier in totaal om 22.000 personen (0,1% van het totaal aantal van 16,7 miljoen).

verwachte meerwaarde van de gegevens van de Belastingdienst gering is, is besloten voor dit onderzoek geen informatieverzoek te doen.

Gedurende het onderzoek is gebleken dat het op korte termijn niet mogelijk was om gebruik te maken van de Basisregistratie Personen (BRP), vanwege procedurele en juridische problemen. Daarom is ervoor gekozen te werken via het CBS en nationaliteit voor ingezetenen te baseren op de GBA en voor niet-ingezetenen gebruik te maken van andere bronnen, zoals de polisadministratie van UWV.<sup>10</sup> Bij een deel van de niet-Nederlanders waarbij nationaliteit op de polisadministratie (of andere bronnen) gebaseerd is, is ook de nationaliteit uit de GBA bekend (bijvoorbeeld omdat deze personen zich op een later moment alsnog hebben ingeschreven). Het blijkt dat in 96% van de gevallen de nationaliteit in beide bronnen hetzelfde is, zie Tabel 2.2. Dit betekent dat de nationaliteit die in de polisadministratie van UWV geregistreerd wordt waarschijnlijk goed aansluit bij de GBA en dus betrouwbaar is. Het is dan in de toekomst niet nodig om gebruik te maken van de BRP.<sup>11</sup> Dit wordt verder bevestigd door informatie van UWV en de Belastingdienst. De polisadministratie is gebaseerd op de loonaangiften die werkgevers doen. De werkgever hanteert daarbij de nationaliteit die hij op het ID-bewijs aantreft.<sup>12</sup> Zowel de GBA/BRP én de werkgever gaan dus uit van het ID-bewijs van de werknemer. Een verschil in nationaliteit hoeft overigens niet op een fout te duiden. Als iemand twee nationaliteiten heeft, kan het zijn dat die persoon bij zijn werkgever de ene nationaliteit heeft opgegeven en bij inschrijving in de GBA de andere.

**Tabel 2.2** Verschillende registraties geven informatie over zorggebruik, nationaliteit en banen

	Aantal	Percentage
Mensen met niet-Nederlandse nationaliteit die in de GBA en andere bronnen (o.a. polis) zitten	423.040	100%
- waarvan nationaliteit in GBA en andere bronnen gelijk	406.040	96%
- waarvan nationaliteit in GBA en andere bronnen ongelijk	17.360	4%

Bron: SEO Economisch Onderzoek

Tabel 2.3 geeft een overzicht van de beschikbare registraties voor dit onderzoek. De tabel geeft ook aan welke informatie in die bronnen is opgenomen. Nationaliteit en banen komen beide uit de polisadministratie. Deze worden als aparte bestanden gerekend omdat dit verschillende bewerkingen vereist.

<sup>10</sup> Om de nationaliteit van niet-ingezetenen te bepalen, maakt het CBS ook gebruik van uitkeringsgegevens en onderwijsgegevens. Omdat dit onderzoek kijkt naar werknemers, zal nationaliteit van niet-ingezetenen voor het grootste deel uit de UWV polisadministratie komen.

<sup>11</sup> Om de aansluiting tussen nationaliteit in de polis en de GBA voor alle ingezetenen na te gaan, zouden de door het UWV geleverde bestanden mét nationaliteit gekoppeld moeten worden met de GBA.

<sup>12</sup> De werkgever kiest vervolgens de bijbehorende code die Belastingdienst/Oswo publiceert op de community CSO in de set met specificaties. Deze codering sluit aan bij het GBA/BRP nationaliteitentabel. (Bron: persoonlijke communicatie met de Belastingdienst).



Tabel 2.3 Verschillende registraties geven informatie over zorggebruik, nationaliteit en banen

	ZiN- bestand	OT- bestand	Polis- nationaliteit	GBA	Polis- banen
Vereveningskenmerken en zorgkosten niet-ingezetenen	+				
Vereveningskenmerken en zorgkosten ingezetenen		+			
Nationaliteit niet-ingezetenen			+		
Nationaliteit ingezetenen				+	
Baankenmerken niet-ingezetenen/ingezetenen					+

Bron: SEO Economisch Onderzoek

## Mogelijke definities

Hieronder volgt een lijst met definities. Al deze definities worden toegepast om de aantallen én het vereveningsresultaat voor buitenlandse seizoenarbeiders te berekenen. Hierbij wordt - als dat mogelijk is - een nadere uitsplitsing gemaakt naar baanduur, sector, nationaliteit, etc. Voor iedere definitie geldt dat alleen mensen met een niet-Nederlandse nationaliteit en een verzekeringsduur van minder dan een jaar in aanmerking komen als buitenlandse seizoenarbeider. De variatie tussen de definities wordt veroorzaakt door onderscheid tussen ingezetenen en niet-ingezetenen, zelfstandigen en werknemers en de peildatum van de baan.

### Definitie 1 “alleen niet-ingezetenen, AvI 4 & 5”

Bestanden: ZiN-bestand (niet-ingezetenen) + Polisadministratie (alleen nationaliteit)

- Iedereen die in het buitenland woont,
- die niet over een Nederlandse nationaliteit beschikt,
- die op 30 juni in Nederland werkzaam is als zelfstandige (AvI-groep 4) of werknemer (of WW of overig: AvI-groep 5),
- die niet het hele jaar Zvw verzekerd is.

Deze definitie bevat alleen de niet-ingezetenen. Dit sluit het meest aan bij de definitie die wordt gebruikt in andere onderzoeken. Dit betekent wel dat alleen naar het ZiN-bestand gekeken wordt. Het OT-bestand bevat immers de ingezetenen. Het gaat hier om een eenvoudige definitie: de huidige gegevens worden alleen uitgebreid met nationaliteit. Iedereen die nu in AvI-groep 4 of 5 zit, krijgt het predicaat buitenlandse seizoenarbeider als hij of zij niet de Nederlandse nationaliteit bezit.

### Definitie 2 “niet-ingezetenen en ingezetenen, AvI 4 & 5”

Bestanden: OT-bestand (ingezetenen) + ZiN-bestand (niet-ingezetenen) + GBA (nationaliteit) + Polisadministratie (alleen nationaliteit)

- Iedereen die niet over een Nederlandse nationaliteit beschikt,
- die op 30 juni in Nederland werkzaam is als zelfstandige (AvI-groep 4) of werknemer (of WW of overig: AvI-groep 5),
- die niet het hele jaar Zvw verzekerd is.

Deze definitie sluit aan bij de voorgaande definitie, alleen wordt nu ook gekeken naar de ingezetenen (die in het OT-bestand zitten). Voor de niet-ingezetenen betreft het dus dezelfde groep als onder definitie (1).

**Definitie 3 “niet-ingezetenen en ingezetenen, AvI 4 & werknemers in AvI 5”**

Bestanden: OT-bestand (ingezetenen) + ZiN-bestand (niet-ingezetenen) + GBA (nationaliteit) + Polisadministratie (nationaliteit en banen)

- Iedereen die niet over een Nederlandse nationaliteit beschikt,
- die op 30 juni in Nederland werkzaam is als zelfstandige (AvI-groep 4) of werknemer (alleen de werknemers binnen AvI-groep 5),
- die niet het hele jaar Zvw verzekerd is.

Deze definitie verschilt van de voorgaande definitie doordat alleen werknemers in AvI-groep 5 het predicaat buitenlandse seizoenarbeiders kunnen krijgen. WW'ers, Vutters, enzovoorts, die ook in groep 5 zitten worden dus uitgesloten. Doordat gekeken wordt naar mensen die korter dan een jaar een zorgverzekering hebben, gaat het hier automatisch om mensen die korter dan een jaar werken (iemand die het hele jaar werkt, moet immers ook het hele jaar verzekerd zijn). Voor de zelfstandigen is echter geen exacte baanduur bekend, voor werknemers wel.

**Definitie 4 “niet-ingezetenen en ingezetenen, werknemers in AvI 5”**

Bestanden: OT-bestand (ingezetenen) + ZiN-bestand (niet-ingezetenen) + GBA (nationaliteit) + Polisadministratie (nationaliteit en banen)

- Iedereen die niet over een Nederlandse nationaliteit beschikt,
- die op 30 juni in Nederland werkzaam is als werknemer (alleen de werknemers binnen AvI-groep 5),
- die niet het hele jaar Zvw verzekerd is.

Deze definitie verschilt van de voorgaande definitie doordat de zelfstandigen buiten beschouwing worden gelaten. Iemand die de AvI-indeling als zelfstandige wordt gezien, kan dus geen predicaat buitenlandse seizoenarbeider krijgen. Voor alle werknemers kunnen baanduur en baankenmerken berekend worden. Deze definitie kan dus nader uitgesplitst worden naar banen korter dan 3, 6 of 9 maanden.

**Definitie 5 “niet-ingezetenen en ingezetenen, werknemers in AvI 5 - op enig moment”**

Bestanden: OT-bestand (ingezetenen) + ZiN-bestand (niet-ingezetenen) + GBA (nationaliteit) + Polisadministratie (nationaliteit en banen)

- Iedereen die niet over een Nederlandse nationaliteit beschikt,
- die op 30 juni in Nederland werkzaam is als werknemer (of WW of overig: AvI-groep 5),
- die op enig moment in Nederland heeft gewerkt (in loondienst),
- die niet het hele jaar Zvw verzekerd is.

Bij deze definitie wordt de peildatum 30 juni losgelaten. Voor alle mensen in AvI-groep 5 wordt gekeken of zij op 30 juni van het datajaar geen werknemer zijn, maar bijvoorbeeld op andere momenten wel hebben gewerkt (gekeken wordt naar de laatste dagen van de maanden januari, februari, maart, enzovoorts). Zij tellen dan ook als seizoenarbeider. Voor deze werknemers kunnen wederom baanduur en baankenmerken berekend worden. Deze definitie kan bijvoorbeeld dus ook nader uitgesplitst worden naar banen korter dan 3, 6 of 9 maanden.

**Overzicht**

Tabel 2.4 geeft een overzicht van de bestanden die nodig zijn om de verschillende definities te kunnen toepassen. De simpelste aanpak is om alleen naar niet-ingezetenen te kijken. Als ook naar ingezetenen gekeken wordt, zijn aanvullende gegevens nodig uit de GBA. Voor definities 4 en 5 kan daarvoor in het vervolg ook gebruik gemaakt worden van de polisadministratie omdat

nationaliteit betrouwbaar gemeten blijkt te worden. Voor definitie 2 en 3 blijven gegevens uit de GBA noodzakelijk omdat de polisadministratie alleen gegevens van werknemers bevat. Als ook nog op baankenmerken geselecteerd moet worden (dus alleen werknemers) of behoefte is aan een uitsplitsing naar baankenmerken (bv naar sector) dan moeten ook de baangegevens uit de polis gebruikt worden.

**Tabel 2.4** Meerdere bestanden nodig om buitenlandse seizoenarbeiders te identificeren

	ZiN- bestand	OT- bestand	Polis- nationaliteit	GBA	Polis- banen
Definitie 1 "alleen niet-ingezetenen, Avl 4 & 5"	+		+		
Definitie 2 "niet-ingezetenen en ingezetenen, Avl 4 & 5"	+	+	+	+	
Definitie 3 "niet-ingezetenen en ingezetenen, Avl 4 & werknemers in Avl 5"	+	+	+	+	+
Definitie 4 "niet-ingezetenen en ingezetenen, werknemers in Avl 5"	+	+	+	+	+
Definitie 5 "niet-ingezetenen en ingezetenen, werknemers in Avl 5 - op enig moment"	+	+	+	+	+

Bron: SEO Economisch Onderzoek. Voor definities 4 en 5 zijn gegevens uit de GBA niet noodzakelijk, omdat voor werknemers de nationaliteit ook uit de polisadministratie gehaald kan worden.

## 2.4 Kenmerken buitenlandse seizoenarbeiders

Tabel 2.5 laat zien dat de definitie waarbij de meeste mensen als buitenlandse seizoenarbeider worden gezien, definitie 2, leidt tot ongeveer 185.000 seizoenarbeiders. Het grootste deel hiervan woont niet in Nederland. Het gaat in totaal om ruim 80.000 verzekerdenjaren. Als alleen mensen die op 30 juni 2012 werkten in aanmerking komen, blijven er nog bijna 85.000 buitenlandse seizoenarbeiders over (gelijk aan 50.000 verzekerdenjaren). Het aantal zelfstandigen dat als buitenlandse seizoenarbeider wordt aangemerkt is klein, gezien het verschil tussen definitie 3 en 4. Als de eis dat men op 30 juni moet werken wordt losgelaten neemt het aantal weer behoorlijk toe, naar ruim 140.000 arbeiders (bijna 65.000 verzekerdenjaren). Vooral onder de niet-ingezetenen blijkt het gebruik van een peilmoment erg beperkend.

**Tabel 2.5** Aantal buitenlandse seizoenarbeiders varieert van 80 tot 185 duizend, afhankelijk van de gekozen definitie

	Definities buitenlandse seizoenarbeiders				
	(1)	(2)	(3)	(4)	(5)
<i>Aantallen</i>					
Ingezetenen	N.v.t.	72.107	24.068	20.652	34.014
Niet-ingezetenen	113.184	113.184	60.204	59.788	106.517
<b>Totaal</b>	<b>113.184</b>	<b>185.291</b>	<b>84.272</b>	<b>80.440</b>	<b>140.531</b>
<i>Verzekerdenjaren</i>					
Ingezetenen	N.v.t.	36.076	15.497	13.417	18.618
Niet-ingezetenen	47.099	47.099	34.657	34.473	45.484
<b>Totaal</b>	<b>47.099</b>	<b>83.175</b>	<b>50.154</b>	<b>47.890</b>	<b>64.102</b>

Bron: Berekeningen SEO Economisch Onderzoek

Bij koppeling van de niet-ingezetenen aan de bestanden met nationaliteit bleek een deel van de verzekerden niet in de nationaliteitsregistraties voor te komen. Het ging hier om meer dan 60.000 verzekerden (zie ook bijlage A). Bij de documentatie van de niet-GBA-bestanden geeft het CBS aan dat dit geen populatiebestand betreft en dat er dus groepen kunnen ontbreken. Dit blijkt het geval te zijn. Er is daarom nagegaan of deze mensen wel in de polisadministratie zitten. Voor bijna 27.000 mensen bleek dat het geval te zijn. Deze mensen hebben in 2012 dus wel in Nederland gewerkt. Het is zeer waarschijnlijk dat het hier om niet-Nederlanders gaat. De Nederlanders zullen immers wel in de nationaliteitsregistraties zitten. Deze mensen worden daarom ook als buitenlandse seizoenarbeider geteld, waarbij hun nationaliteit als “nationaliteit niet in registratie” is gecodeerd.

Zoals verwacht leiden vooral de eisen dat mensen niet over de Nederlandse nationaliteit mogen beschikken en de inschrijfduur Zvw korter dan een jaar moet zijn tot een beperking van het aantal mensen dat in aanmerking komt voor buitenlandse seizoenarbeider, zie Tabel 2.6. Voor de ingezetenen geldt dat ruim 8,5 van de 13 miljoen volwassen verzekerden in de AvI-groepen 4 (zelfstandigen) en 5 (overig) zit. Van hen beschikken bijna 440.000 mensen niet over de Nederlandse nationaliteit. Vervolgens hebben ongeveer 72.000 mensen korter dan een jaar een zorgverzekering. Dit resulteert in definitie 2. Voor de niet-ingezetenen geldt dat vrijwel iedere verzekerde in de AvI-groepen 4 of 5 zit. Iets meer dan de helft van hen heeft alleen een niet-Nederlandse nationaliteit en van die verzekerden is bijna 75% korter dan een jaar verzekerd. Dit resulteert in ongeveer 113.000 verzekerden. Ongeveer 40% van de niet-ingezetenen is mogelijk buitenlandse seizoenarbeider. Voor de ingezetenen ligt deze verhouding vele malen lager (0,5%).

**Tabel 2.6**    **Inschrijfduur en niet-Nederlandse nationaliteit bepalend voor predicaat buitenlandse seizoenarbeider**

	Ingezetenen	Niet-ingezetenen
Verzekerden (18-plus)	13.209.375	278.621
Waarvan in AvI-groep 4 of 5	8.656.481	271.336
Waarvan niet een Nederlandse nationaliteit	439.060	153.686
Waarvan inschrijfduur korter dan een jaar	72.107	113.184

Bron:    Berekeningen SEO Economisch Onderzoek

De definities zijn zo opgesteld dat er overlap is, maar steeds een andere groep wordt uitgesloten van de buitenlandse seizoenarbeiders. Definitie 2 is hierin leidend (deze bevat in tegenstelling tot definitie 1 zowel ingezetenen als niet-ingezetenen). Dit betekent dat de definities 3, 4 of 5 subgroepen zijn van definitie 2. Zo worden in definitie 3 zelfstandigen en werknemers als buitenlandse seizoenarbeiders aangemerkt, in definitie 4 komen alleen werknemers nog in aanmerking.

Deze paragraaf presenteert vanwege de leesbaarheid alleen de resultaten. Zie bijlage A voor een gedetailleerde beschrijving van de bestandsbewerkingen en koppelresultaten.

## Persoonskenmerken

De buitenlandse seizoenarbeider die in Nederland is gaan wonen is relatief vaak man, vooral als specifiek gekeken wordt naar werkenden (definities 3 tot en met 5), zie Tabel 2.7. Verder valt op dat zij relatief jong zijn: verreweg het merendeel van de buitenlandse seizoenarbeiders is onder de 35 jaar. De meeste seizoenarbeiders die zich vestigen in Nederland komen uit de EU, gevolgd door

mensen met een niet-Europese nationaliteit (bijvoorbeeld Turks, Marokkaans en Chinees).<sup>13</sup> Buitenlandse seizoenarbeiders met een EU-nationaliteit zijn voornamelijk Polen, Duitsers en Britten (samen zo'n 40 à 50%, afhankelijk van de definitie). Dit beeld blijft gelijk als wordt gekeken naar verzekerdenjaren in plaats van aantallen, daarom is de tabel met verzekerdenjaren opgenomen in bijlage B.

**Tabel 2.7 Ingezetene buitenlandse seizoenarbeider is voornamelijk man, onder de 35 jaar en komt uit de EU**

Ingezetenen	Definitie buitenlandse seizoenarbeider			
	(2)	(3)	(4)	(5)
<i>Aantallen</i>				
mannen	37.500	15.285	12.910	20.652
vrouwen	34.607	8.783	7.742	13.362
18-34 jaar	46.524	15.946	14.116	23.661
35-44 jaar	16.227	5.377	4.363	7.069
45-54 jaar	6.946	2.169	1.712	2.598
55-64 jaar	2.410	576	461	686
Benelux	1.433	479	428	690
EU	40.639	15.073	12.427	19.892
Noorwegen, Liechtenstein, IJsland, Zwitserland (EVA)	659	182	165	263
Overige Europa	1.082	269	247	454
Niet Europees	25.219	7.751	7.113	12.212
Staatloos of onbekend	3.075	314	272	503
<b>Totaal</b>	<b>72.107</b>	<b>24.068</b>	<b>20.652</b>	<b>34.014</b>

Deze tabel geeft de aantallen weer voor buitenlandse seizoenarbeiders onder de verschillende definities. Het gaat hier alleen om de ingezetenen. Definitie 1 is dus niet van toepassing.

Bron: Berekeningen SEO Economisch Onderzoek

Voor niet-ingezetene buitenlandse seizoenarbeiders is grotendeels hetzelfde beeld te zien. Buitenlandse seizoenarbeiders die niet in Nederland wonen zijn voornamelijk man, onder de 35 jaar en komen uit de EU, zie Tabel 2.8. Grootste verschil met de ingezetenen is dat er nu weinig mensen niet uit Europa komen. Dat is volgens verwachting omdat in Europa vrij verkeer van werknemers geldt. Mensen van buiten Europa mogen alleen in Nederland werken als zij een tewerkstellingsvergunning hebben.<sup>14</sup> De niet-Europese buitenlandse seizoenarbeiders zijn voornamelijk Amerikanen, Chinezen en Indiërs. Voor alle definities geldt dat de buitenlandse seizoenarbeiders met een EU-nationaliteit vooral Polen zijn (in alle gevallen ruim 75%). De niet-ingezetenen die niet in de registraties met nationaliteit maar wel in de polisadministratie gevonden konden worden, staan apart weergegeven.

<sup>13</sup> Zie bijlage A voor een lijst met landen die tot de EU, en overig Europa behoren.

<sup>14</sup> Werknemers met de Nederlandse nationaliteit of de nationaliteit van een land van de Europese Economische Ruimte (EER) mogen zonder vergunning in Nederland werken. De EER bestaat uit de landen van de Europese Unie (EU), plus Noorwegen, IJsland en Liechtenstein. Ook werknemers met de Zwitserse nationaliteit mogen in Nederland werken. Tezamen vormen deze landen de Europese Vrijhandelsassociatie (EVA). Mensen van buiten de EER en Zwitserland mogen alleen in Nederland werken als zij een vergunning hebben, een zogenaamde tewerkstellingsvergunning, zie WOR 698.

**Tabel 2.8 Niet-ingezetene buitenlandse seizoenarbeider is eveneens voornamelijk man, onder de 35 jaar en afkomstig uit de EU**

Niet-ingezetenen	Definities buitenlandse seizoenarbeider			
	(1)/(2)	(3)	(4)	(5)
<i>Aantallen</i>				
mannen	73.003	39.954	39.667	69.084
vrouwen	40.181	20.250	20.121	37.433
18-34 jaar	71.727	37.967	37.783	67.993
35-44 jaar	22.260	12.227	12.092	20.682
45-54 jaar	14.859	7.894	7.826	13.900
55-64 jaar	4.338	2.116	2.087	3.942
Benelux	1.421	859	842	1.305
EU	83.007	47.859	47.549	77.532
Noorwegen, Liechtenstein, IJsland, Zwitserland (EVA)	101	37	31	60
Overige Europa	67	25	22	37
Niet Europees	2.008	646	579	1.110
Staatloos of onbekend	125	16	15	30
Nationaliteit niet geregistreerd	26.455	10.762	10.750	26.443
<b>Totaal</b>	<b>113.184</b>	<b>60.204</b>	<b>59.788</b>	<b>106.517</b>

Deze tabel geeft de aantallen weer voor buitenlandse seizoenarbeiders onder de verschillende definities. Het gaat hier alleen om de niet-ingezetenen. Definities 1 en 2 zijn voor niet-ingezetenen gelijk en zijn dus samengenomen.

Bron: Berekeningen SEO Economisch Onderzoek

## Baankenmerken

Voor de definities 4 en 5 kunnen de baankenmerken van de buitenlandse seizoenarbeiders in kaart gebracht worden omdat zij allen in de polisadministratie zitten. Het valt op dat de buitenlandse seizoenarbeiders die in Nederland komen wonen, over het algemeen langer dan zes maanden hebben gewerkt, zie Tabel 2.9. Onder definitie 5 zijn meer kortere banen te zien, wat logisch is omdat het peilmoment van 30 juni 2012 is losgelaten. Mensen die niet op 30 juni werken, maar wel op de andere maanden in het jaar kunnen dan ook als buitenlandse seizoenarbeider aangewezen worden. Opvallend is het feit dat er mensen zijn die het hele jaar hebben gewerkt, terwijl zij niet het hele jaar verzekerd zijn geweest. Er kunnen hier verschillende dingen aan de hand zijn. Het kan zo zijn dat deze persoon inderdaad het gehele jaar heeft gewerkt en zich onterecht niet het hele jaar heeft verzekerd. Het kan ook zo zijn dat er administratieve vertraging (als werkgevers laat betalen) of fouten in de polisadministratie van UWV zitten waardoor mensen onterecht als werkend zijn aangemerkt.<sup>15</sup>

De meeste buitenlandse seizoenarbeiders, die in Nederland wonen, werken in de diensten- of uitzendsector. Het aantal dat in de bouw of de landbouw werkt lijkt beperkt, maar het kan ook zijn dat de mensen via uitzendbureaus in de bouw of landbouw werken. Bijlage A bevat een gedetailleerd overzicht van de gehanteerde sectorindeling. Een ander opvallend resultaat is dat de

<sup>15</sup> Er kan ook een klein verschil ontstaan doordat gebruik wordt gemaakt van peilmomenten aan het einde van de maand. Als iemand elk einde van de maand in de polis zit, telt hij als een jaar werkzaam. In de praktijk kan die persoon in januari zijn begonnen met werken en dus niet het hele jaar werkzaam (en verzekerd) zijn geweest. De verwachting is dat dit niet vaak voorkomt.

meeste seizoenarbeiders niet met een flexcontract aan het werk zijn. Tot slot blijkt dat het merendeel van de ingezetene buitenlandse seizoenarbeiders fulltime werkt.

**Tabel 2.9** Ingezetene buitenlandse seizoenarbeider werkt meestal meer dan een half jaar, in de dienstensector, met een vast contract en in een fulltime baan

Ingezetenen	Definitie buitenlandse seizoenarbeider	
	(4)	(5)
<i>Aantallen</i>		
Minder dan 3 maanden gewerkt	192	4.344
3-6 maanden gewerkt	758	7.999
6-9 maanden gewerkt	5.976	7.715
9-12 maanden gewerkt	7.028	7.258
12 maanden gewerkt	6.698	6.698
Landbouw/visserij	465	690
Horeca	2.462	3.881
Bouw	127	196
Industrie	2.324	3.747
Diensten	8.415	14.260
Uitzendbureaus	3.835	6.550
Overig	3.024	4.690
Vast contract (bepaalde of onbepaalde tijd)	15.752	25.480
Flexcontract (uitzendkracht of oproepkracht)	4.900	8.534
Minder dan 12 uur werk per week	1.878	4.333
12 tot 20 uur werk per week	1.455	2.680
20 tot 25 uur werk per week	1.038	1.828
25 tot 30 uur werk per week	1.040	1.653
30 tot 35 uur werk per week	1.481	2.262
35 uur of meer werk per week	13.760	21.258
<b>Totaal</b>	<b>20.652</b>	<b>34.014</b>

Deze tabel geeft de aantallen weer voor buitenlandse seizoenarbeiders onder de verschillende definities. Het gaat hier alleen om de ingezetenen. Alleen definitie 4 en 5 zijn van toepassing, omdat deze baankenmerken gebruiken.

Bron: Berekeningen SEO Economisch Onderzoek

Buitenlandse seizoenarbeiders die niet in Nederland wonen, werken vaak voor een uitzendbureau en gaan meestal aan de slag als uitzend- of oproepkracht, zie Tabel 2.10. Daarnaast valt op dat niet-ingezetenen vaak in de landbouw werken (in tegenstelling tot de ingezetenen). Ook de seizoenarbeiders die niet in Nederland wonen, werken meestal fulltime.

**Tabel 2.10 Niet-ingezetene buitenlandse seizoenarbeider werkt meestal in de uitzendsector, met een flexcontract en in fulltime banen**

Niet-ingezetenen	Definitie buitenlandse seizoenarbeider	
	(4)	(5)
<i>Aantallen</i>		
Minder dan 3 maanden gewerkt	2.992	24.418
3-6 maanden gewerkt	8.687	27.927
6-9 maanden gewerkt	17.434	22.126
9-12 maanden gewerkt	21.273	22.644
12 maanden gewerkt	9.402	9.402
Landbouw/visserij	9.349	19.530
Horeca	369	578
Bouw	229	393
Industrie	8.507	16.106
Diensten	3.355	5.797
Uitzendbureaus	31.080	51.234
Overig	6.899	12.879
Vast contract (bepaalde of onbepaalde tijd)	20.093	36.651
Flexcontract (uitzendkracht of oproepkracht)	39.695	69.866
Minder dan 12 uur werk per week	4.653	9.595
12 tot 20 uur werk per week	4.421	8.682
20 tot 25 uur werk per week	3.781	7.397
25 tot 30 uur werk per week	5.285	9.857
30 tot 35 uur werk per week	7.655	13.716
35 uur of meer werk per week	33.993	57.270
<b>Totaal</b>	<b>59.788</b>	<b>106.517</b>

Deze tabel geeft de aantallen weer voor buitenlandse seizoenarbeiders onder de verschillende definities. Het gaat hier alleen om de niet-ingezetenen. Alleen definitie 4 en 5 zijn van toepassing, omdat deze baankenmerken gebruiken.

Bron: Berekeningen SEO Economisch Onderzoek

## Overlijden, immigratie en emigratie

Het feit dat de inschrijfduur Zvw of de werkzame periode korter dan een jaar is, hoeft niet per se te betekenen dat deze persoon een seizoenarbeider is. Er kan ook sprake zijn van overlijden, vertrek uit Nederland gedurende het jaar en vestiging in Nederland gedurende het jaar. Daarnaast zijn sommige personen een gedeelte van het jaar onverzekerd hoewel zij dit wel verplicht zijn en kunnen personen een gedeelte van het jaar onverzekerd zijn omdat zij zich tijdelijk in een situatie bevinden waarin zij zich niet hoeven te verzekeren, bijvoorbeeld militairen in actieve dienst.

Mensen in hun laatste levensjaar maken relatief hoge zorgkosten. Door alle personen die werken en gedurende het jaar overlijden mee te nemen worden de zorgkosten van buitenlandse seizoenarbeiders overschat. Als overledenen buiten de groep buitenlandse seizoenarbeiders gelaten worden, worden de zorgkosten voor buitenlandse seizoenarbeiders onderschat. Het kan natuurlijk zo zijn dat de persoon die is overleden daadwerkelijk een buitenlandse seizoenarbeider is. Om deze



reden wordt voor overlijden niet gecorrigeerd.<sup>16</sup> Het aantal overledenen binnen deze groep is naar verwachting klein. In 2013 overleden in totaal ruim 140.000 mensen, hiervan betrof het ongeveer 23.000 mensen in de leeftijd 15-64 jaar (waarvan ruim 8.000 in de categorie 60-64 jaar).<sup>17</sup> Het zal hier voor het grootste deel om Nederlanders gaan. Als de overlijdenskans van mensen met een niet-Nederlandse nationaliteit gelijk is aan die van mensen met een Nederlandse nationaliteit, zou dit resulteren in ongeveer 1.200 overledenen in de leeftijd 15-64 jaar (met een niet-Nederlandse nationaliteit).<sup>18</sup> Dit is een lichte onderschatting omdat de cijfers alleen ingezetenen bevatten, aan de andere kant gaat het om een overschatting omdat mensen die werken een kleinere kans hebben om te overlijden.

**Tabel 2.11 Ongeveer de helft van de seizoenarbeiders is mogelijk immi- of emigrant**

	Definitie buitenlandse seizoenarbeider	
	(4)	(5)
Totaal ingezetene buitenlandse seizoenarbeiders	20.652	34.014
Waarvan:		
Maximaal aantal emigranten (werkt wel in jan, niet in dec)	4.460	7.737
Maximaal aantal immigranten (werkt niet in jan, wel in dec)	6.612	14.526
Totaal niet-ingezetene buitenlandse seizoenarbeiders	59.788	106.517
Waarvan:		
Maximaal aantal emigranten (werkt wel in jan, niet in dec)	16.388	28.609
Maximaal aantal immigranten (werkt niet in jan, wel in dec)	9.285	19.559

Deze tabel geeft de aantallen weer voor buitenlandse seizoenarbeiders onder de verschillende definities, uitgesplitst naar mogelijke immi- en emigranten.

Bron: Berekeningen SEO Economisch Onderzoek

Personen kunnen daarnaast minder dan een jaar werken en ingeschreven staan omdat zij immigreren of emigreren. Om een indruk van immigranten en emigranten te krijgen, kan gekeken worden naar de begin- en einddatum van de baan. Als de persoon eind januari werkt en eind december niet meer, dan zou deze persoon een emigrant kunnen zijn. Als de baan start na januari en eind december nog niet beëindigd is, dan kan het gaan om een immigrant. Ook deze nadere afbakening is niet perfect. Een seizoenarbeider kan immers ook in het winterseizoen naar Nederland komen. Deze persoon wordt dan onterecht aangewezen als immigrant of emigrant. Tabel 2.11 geeft een indruk van het aantal mogelijke immi- en emigranten. Het blijkt dat meer dan de helft van de ingezetene buitenlandse seizoenarbeiders mogelijk een immi- of emigrant is, omdat zij ook in januari of december in Nederland werkten. Ook bij niet-ingezetenen werkt een behoorlijk aandeel ofwel in januari, ofwel in december. Het lijkt niet waarschijnlijk dat het hier om immi- of emigratie gaat, deze mensen zijn immers niet van plan langer dan vier maanden in Nederland te blijven. Bij ingezetenen is de kans groter dat het niet om seizoenarbeiders, maar migranten gaat, maar ook hier kan het om seizoensarbeid in de wintermaanden gaan.

<sup>16</sup> Hiervoor zijn ook aanvullende gegevens nodig van Vektis, waarin zij registreren of overlijden de reden is waarom de verzekering is beëindigd.

<sup>17</sup> Zie CBS, StatLine, Overledenen; belangrijke doodsoorzaken, leeftijd, geslacht. De tabellen betreffen inwoners van Nederland.

<sup>18</sup> In totaal is voor 13,4 miljoen volwassen verzekerden een nationaliteit bekend, zie bijlage A. In ongeveer 5 procent van de gevallen beschikken mensen niet over de Nederlandse nationaliteit.



### 3 Compensatie van ingezetene buitenlandse seizoenarbeiders

*Verzekeraars ontvangen in het somatische model een vergoeding voor ingezetene buitenlandse seizoenarbeiders die hoger is dan de zorgkosten die zij maken. De overcompensatie varieert van € 24 tot € 222, afhankelijk van de gekozen definitie. In het GGZ-model is sprake van een lichte overcompensatie (maximaal € 30). Deze positieve resultaten worden deels teniet gedaan door ondercompensatie in het eigenrisicomodel.*

De risicoverevening compenseert zorgverzekeraars voor verschillen in de samenstelling van hun verzekerdenpopulatie. De vraag is of buitenlandse seizoenarbeiders worden overgecompenseerd. Dit is het geval als de normkosten die verzekeraars ontvangen voor buitenlandse seizoenarbeiders hoger zijn dan de daadwerkelijk gemaakte zorgkosten. De normkosten voor ingezetenen en niet-ingezetenen worden op verschillende wijzen berekend. Daarnaast ontbreekt een groot deel van de zorgkosten van niet-ingezetenen op individuniveau. Deze moeten daarom bijgeschat worden. Dit hoofdstuk bespreekt de compensatie van ingezetene buitenlandse seizoenarbeiders. Hoofdstuk vier gaat vervolgens in op buitenlandse seizoenarbeiders die niet in Nederland wonen.

**Box 3.1 De drie vereveningsmodellen**

Somatisch model	GGZ-model	Eigenrisicomodel
Variabele zorgkosten	Kosten geneeskundige GGZ	Opbrengst verplicht eigen risico
Alle verzekerden	Verzekerden van 18 jaar of ouder	Verzekerden van 18 jaar of ouder zonder FKG, DKG en MHK
Leeftijd/geslacht	Leeftijd/geslacht	Leeftijd/geslacht
Aard van het Inkomen	Aard van het Inkomen	Aard van het Inkomen
Regio	GGZ-regio	Regio
Farmaciekostengroep (FKG)	Psychische FKG	
Diagnosekostengroep (DKG)	Psychische DKG	
Sociaal economische status (SES)	SES	
Meerjarig hoge kosten (MHK)	MHK-GGZ	
Hulpmiddelenkosten groep (HKG)	Eénpersoonshuishouden (EPH)	
Generieke somatische morbiditeit (GSM)		

Bron: WOR 711

Het risicovereveningssysteem kent op dit moment drie modellen: het somatische model, het GGZ-model en het eigenrisicomodel<sup>19</sup>. Het somatische model verevent de zogenaamde variabele zorgkosten. Het gaat hier om de kosten van overige prestaties (huisarts, farmacie, verloskunde, etc.), medisch specialistische zorg, geriatrische revalidatiezorg en extramurale behandeling van zintuiglijk beperkten. Het risicovereveningsmodel 2015 voor de somatische zorg bevat negen vereveningscriteria (zoals leeftijd/geslacht, farmaciekostengroepen, diagnosekostengroepen, enzovoorts). De kosten voor geneeskundige GGZ voor verzekerden van 18 jaar of ouder worden verevend met het GGZ-model. Dit model kent acht vereveningscriteria die deels overlappen met

<sup>19</sup> Het vereveningsmodel voor verpleging en verzorging wordt in dit onderzoek buiten beschouwing gelaten. De kosten worden meestal gemaakt door ouderen en zijn dus minder relevant voor buitenlandse seizoenarbeiders. Bovendien gaat het hier om relatief kleine bedragen.

het somatische model (o.a. leeftijd/geslacht, psychische farmaciekostengroepen, diagnosekostengroepen voor psychische aandoeningen). Het laatste model betreft de verevening voor de eigen betalingen onder het verplicht eigen risico. Dit model raamt de opbrengst van het verplicht eigen risico voor verzekerden van 18 jaar of ouder. Het eigenrisicomodel bevat drie vereveningscriteria (leeftijd/geslacht, aard van het inkomen en regio). Box 3.1 vat de drie modellen samen.

Verzekeraars ontvangen een bijdrage per verzekerde. Deze bestaat uit de normkosten voor het somatische model plus de normkosten uit het GGZ-model minus de geraamde opbrengsten vanwege het verplicht eigen risico (op basis van het eigenrisicomodel). De normkosten per verzekerde zijn berekend door de geschatte normbedragen aan de vereveningskenmerken van een verzekerde te hangen en bij elkaar op te tellen. Hierna kan per individu het resultaat berekend worden. Dat zijn de normkosten minus werkelijke kosten. Dit hoofdstuk bespreekt eerst het resultaat voor de drie modellen afzonderlijk en gaat daarna in op het uiteindelijke resultaat voor alle modellen tezamen.

### 3.1 Somatische model

Box 3.2 herhaalt voor het gemak nogmaals de verschillende definities van buitenlandse seizoenarbeiders die dit onderzoek hanteert.

#### Box 3.2 De verschillende definities op een rij

- Definitie 1 “alleen niet-ingezetenen, AvI 4 & 5 (30 juni)”
- Definitie 2 “niet-ingezetenen en ingezetenen, AvI 4 & 5 (30 juni)”
- Definitie 3 “niet-ingezetenen en ingezetenen, AvI 4 & werknemers in AvI 5 (30 juni)”
- Definitie 4 “niet-ingezetenen en ingezetenen, werknemers in AvI 5 (30 juni)”
- Definitie 5 “niet-ingezetenen en ingezetenen, werknemers in AvI 5 (op enig moment)”

Voor iedere definitie van buitenlandse seizoenarbeider geldt dat verzekeraars in het somatische model worden overgecompenseerd, zie Tabel 3.1. De mate van overcompensatie verschilt per definitie. De meest brede definitie, waarbij iedereen in AvI-groepen 4 & 5 (zonder Nederlandse nationaliteit en niet het hele jaar Zvw verzekerd) tot de seizoenarbeiders wordt gerekend, kent de minste overcompensatie (€ 24). Als ingezoomd wordt op de mensen waarvan bekend is dat zij in 2012 hebben gewerkt, stijgt het resultaat naar ruim € 200 per buitenlandse seizoenarbeider. Ter illustratie bevat de tabel ook de norm- en zorgkosten van alle volwassen verzekerden.

Tabel 3.1 Resultaat ingezetene buitenlandse seizoenarbeiders in het somatische model

	Verzekerdjaren	Normkosten	Zorgkosten	Standaarddeviatie	Resultaat
Alle verzekerden(18-plus)	13.051.803	2.077	2.077	6.679	0
<i>Buitenlandse seizoenarbeiders</i>					
Definitie 2	36.076	906	882	6.113	24
Definitie 3	15.497	801	593	3.676	208
Definitie 4	13.417	818	596	3.766	222
Definitie 5	18.618	831	622	3.741	208

Weergegeven zijn de gemiddelde normkosten, zorgkosten, de standaarddeviatie van het zorgkosten en het resultaat per verzekerdenjaar voor de verschillende definities van buitenlandse seizoenarbeiders

Bron: Berekeningen SEO Economisch Onderzoek

Nadere uitsplitsing van het resultaat naar achtergrondkenmerken laat zien dat vrouwen in de definities 3, 4 en 5 sterk worden overgecompenseerd, variërend van € 417 tot € 463 per verzekerdenjaar, zie Tabel 3.2. Een verklaring hiervoor kan zijn dat vrouwelijke buitenlandse seizoenarbeiders minder vaak kinderen krijgen ten opzichte van hun leeftijdsgenoten die geen buitenlandse seizoenarbeider zijn. Een dergelijke verklaring werd ook genoemd bij de winstgevendheid van vrouwelijke studenten, zie Tempelman (2012). De tabel laat verder zien dat vooral jongeren worden overgecompenseerd. Sterker, verzekeraars worden ondergecompenseerd voor oudere buitenlandse seizoenarbeiders. Dit kan komen doordat de kans groter is dat in deze groep mensen zitten die zijn overleden en daardoor een inschrijfduur korter dan een jaar hebben. Juist in de laatste fase van het leven zijn de zorgkosten relatief hoog.

Tabel 3.2 Resultaat somatische model uitgesplitst naar geslacht, leeftijd en nationaliteit

	Definities buitenlandse seizoenarbeider							
	(2)		(3)		(4)		(5)	
	vzjaren	resultaat	vzjaren	resultaat	vzjaren	resultaat	vzjaren	resultaat
mannen	18.390	3	9.620	57	8.187	68	11.043	65
vrouwen	17.686	46	5.877	455	5.230	463	7.575	417
18-34 jaar	23.332	197	10.251	362	9.138	369	12.824	344
35-44 jaar	8.117	-85	3.492	69	2.874	75	3.947	78
45-54 jaar	3.447	-203	1.380	-138	1.099	-150	1.454	-187
55-64 jaar	1.180	-1.981	374	-1.438	306	-1.430	393	-1.425
Benelux	736	-31	316	8	286	-3	389	35
EU	20.578	185	9.518	234	7.902	253	10.723	240
Noorwegen, Liechtenstein, IJsland, Zwitserland (EVA)	353	209	124	167	112	142	146	199
Overige Europa	562	64	196	492	182	496	268	467
Niet Europees	12.696	-191	5.152	174	4.769	183	6.816	164
Staatloos of onbekend	1.152	-521	191	-111	167	43	278	70
<b>Totaal</b>	<b>36.076</b>	<b>24</b>	<b>15.497</b>	<b>208</b>	<b>13.417</b>	<b>222</b>	<b>18.618</b>	<b>208</b>

Weergegeven zijn de verzekerdenjaren en het gemiddelde resultaat per verzekerdenjaar voor uitsplitsingen naar persoonskenmerken voor de verschillende definities van buitenlandse seizoenarbeiders

Bron: Berekeningen SEO Economisch Onderzoek

Overcompensatie treedt vooral op bij seizoenarbeiders die meer dan 9 maanden hebben gewerkt, zie Tabel 3.3. Dit is opvallend. De verwachting was dat juist mensen die voor korte periode naar

Nederland komen om te werken winstgevend zijn: zij komen om veel te werken, daarmee relatief veel geld te verdienen, en vervolgens weer terug te keren naar hun land van oorsprong. De verklaring kan liggen in het feit dat deze mensen wel de intentie hebben om langere tijd in Nederland te blijven (en te werken). Zij hebben zich immers ingeschreven in de GBA. Mogelijk zijn zij door ziekte of overlijden minder in staat om te werken en leidt dit tot hogere zorgkosten.

Daarnaast blijkt dat de overcompensatie redelijk gelijkmatig verdeeld is over de sectoren. De bouw lijkt hierop een uitzondering te vormen, maar de aantallen zijn te klein om hier zinvolle uitspraken over te kunnen doen. Het type contract geeft geen groot onderscheid in de mate van overcompensatie.

**Tabel 3.3 Resultaat somatische model uitgesplitst naar baankenmerken**

	Definities buitenlandse seizoenarbeider			
	(4) vzjaren	resultaat	(5) vzjaren	resultaat
Minder dan 3 maanden gewerkt	96	-531	1.442	34
3-6 maanden gewerkt	417	28	3.282	148
6-9 maanden gewerkt	3.470	78	4.328	122
9-12 maanden gewerkt	4.819	262	4.952	269
12 maanden gewerkt	4.615	322	4.615	322
Landbouw/visserij	290	353	382	382
Horeca	1.572	330	2.139	301
Bouw	80	-31	112	-501
Industrie	1.550	133	2.053	140
Diensten	5.643	257	7.776	265
Uitzendbureaus	2.252	219	3.473	129
Overig	2.030	103	2.682	130
Vast contract (bepaalde of onbepaalde tijd)	10.502	210	14.056	215
Flexcontract (uitzendkracht of oproepkracht)	2.915	267	4.563	190
Minder dan 12 uur werk per week	1.151	166	2.280	147
12 tot 20 uur werk per week	926	273	1.467	229
20 tot 25 uur werk per week	642	250	983	228
25 tot 30 uur werk per week	648	154	902	76
30 tot 35 uur werk per week	945	82	1.272	73
35 uur of meer werk per week	9.104	242	11.716	241
<b>Totaal</b>	<b>13.417</b>	<b>222</b>	<b>18.618</b>	<b>208</b>

Weergegeven zijn de verzekerdenjaren en het gemiddelde resultaat per verzekerdenjaar voor uitsplitsingen naar baankenmerken voor de verschillende definities van buitenlandse seizoenarbeiders

Bron: Berekeningen SEO Economisch Onderzoek

## Verzekeraarsniveau

Naast de resultaten op individuniveau is het ook interessant om te kijken hoe de compensatie van buitenlandse seizoenarbeiders is verdeeld over de verzekeraars. Hiervoor zijn de GGAA en de bandbreedte berekend. De GGAA is het gewogen gemiddelde absolute verschil tussen de werkelijke kosten en de normkosten, gemiddeld per verzekerdenjaar. De bandbreedte is het verschil

in resultaat tussen de verzekeraar met het meest positieve en degene met het meest negatieve resultaat (gewogen naar verzekerdenjaar). De bandbreedte is voor alle definities groot (Tabel 3.4). Dit betekent dat de mate van over- of ondercompensatie van buitenlandse seizoenarbeiders sterk verschilt tussen verzekeraars. Nadere analyse van bijvoorbeeld definitie 2 laat zien dat de bandbreedte hoog is omdat een paar verzekeraars zeer grote negatieve en positieve resultaten hebben. Als deze buiten beschouwing worden gelaten, halveert de bandbreedte.

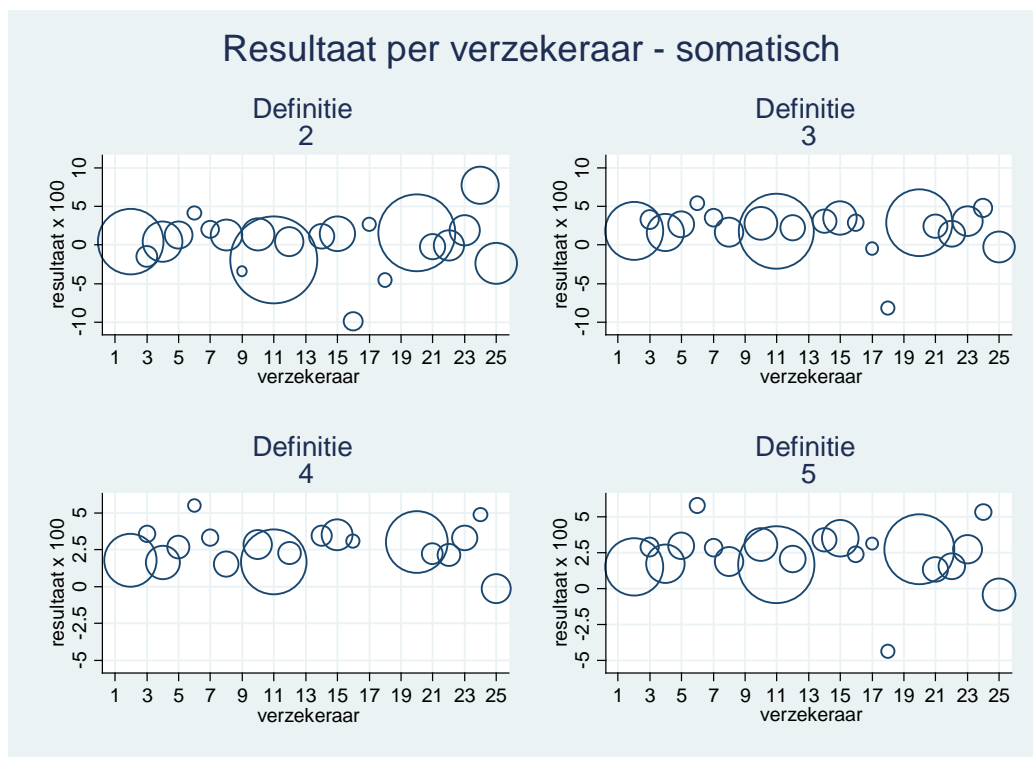
**Tabel 3.4** Verschil in resultaat in somatische model tussen verzekeraars

	Alle verzekerden (18+)	Definities buitenlandse seizoenarbeider			
		(2)	(3)	(4)	(5)
GGAA	27	179	230	233	221
Gemiddelde resultaat	0	24	208	222	208
Bandbreedte	203	1.762	2.407	1.306	1.158

Weergegeven zijn de GGAA, gemiddelde resultaat en bandbreedte op verzekeraarsniveau. De cijfers zijn gebaseerd op 25 risicodragers.

Bron: Berekeningen SEO Economisch Onderzoek

**Figuur 3.1** Gemiddelde resultaat per verzekeraar voor het somatische model



Weergegeven is het gemiddelde resultaat per verzekeraar (gewogen naar aantal verzekerdenjaren), hoe groter de bol, hoe meer verzekerdenjaren buitenlandse seizoenarbeiders. Verzekeraars met minder dan 100 verzekerdenjaren zijn buiten beschouwing gelaten.

Bron: Berekeningen SEO Economisch Onderzoek

Figuur 3.1 toont de variatie in resultaat per verzekeraar (geanonimiseerd). In totaal zijn er 25 risicodragers, maar verzekeraars met minder dan honderd verzekerdenjaren aan buitenlandse seizoenarbeiders zijn buiten beschouwing gelaten. De figuur geeft door middel van de grootte van de bollen aan hoeveel verzekerdenjaren seizoenarbeiders de verzekeraar heeft: hoe groter de bollen, hoe meer buitenlandse seizoenarbeiders. De figuur laat zien dat voor alle definities geldt dat de

meeste verzekeraars worden overgecompenseerd. Verzekeraar 18 kent een fors negatief resultaat, maar het gaat hier om een klein aantal verzekerdenjaren. In definitie 4 staat deze verzekeraar dan ook niet afgebeeld omdat het aantal verzekerdenjaren minder dan honderd is. Voor de definities 3, 4 en 5 geldt dat de meeste verzekeraars een gemiddeld positief resultaat tussen de € 0 en € 500 per verzekerdenjaar hebben.

## 3.2 GGZ-model

Buitenlandse seizoenarbeiders worden in het GGZ-model over het algemeen licht overgecompenseerd, zie Tabel 3.5. Voor de meest brede definitie (2) geldt dat verzekeraars een klein verlies van drie euro lijden op buitenlandse seizoenarbeiders. Voor de overige definities, die nader afbakenen naar werkenden, geldt een kleine winst van € 25 tot € 30.

**Tabel 3.5 Resultaat buitenlandse seizoenarbeiders in het GGZ-model**

	Verzekerdenjaren	Normkosten	Zorgkosten	Standaarddeviatie	Resultaat
Alle verzekerden (18-plus)	13.051.803	215	216	2.446	0
<i>Buitenlandse seizoenarbeiders</i>					
Definitie 2	36.076	114	117	2.961	-3
Definitie 3	15.497	86	57	1.088	29
Definitie 4	13.417	90	61	1.174	30
Definitie 5	18.618	93	68	1.451	25

Weergegeven zijn de gemiddelde normkosten, zorgkosten, de standaarddeviatie van het zorgkosten en het resultaat per verzekerdenjaar voor de verschillende definities van buitenlandse seizoenarbeiders  
Bron: Berekeningen SEO Economisch Onderzoek

Over het algemeen is er geen verschil tussen de mate van overcompensatie voor mannelijke of vrouwelijke buitenlandse seizoenarbeiders (Tabel 3.6). Met uitzondering van definitie 2, in dat geval zijn vrouwen verliesgevend en mannen juist winstgevend. Het gaat hier om lage bedragen (€ 29 verlies en € 22 winst per verzekerdenjaar). Jongere buitenlandse seizoenarbeiders zijn in alle definities winstgevend in het GGZ-model. De groep 35-44-jarigen is daarentegen altijd verliesgevend. Buitenlandse seizoenarbeiders met een EU-nationaliteit zijn winstgevend.



Tabel 3.6 Resultaat GGZ-model uitgesplitst naar geslacht, leeftijd en nationaliteit

	Definities buitenlandse seizoenarbeider							
	(2)	(3)	(4)	(5)	(2)	(3)	(4)	(5)
	vzjaren resultaat	vzjaren resultaat	vzjaren resultaat	vzjaren resultaat	vzjaren resultaat	vzjaren resultaat	vzjaren resultaat	vzjaren resultaat
mannen	18.390	22	9.620	29	8.187	29	11.043	28
vrouwen	17.686	-29	5.877	30	5.230	31	7.575	21
18-34 jaar	23.332	10	10.251	48	9.138	50	12.824	43
35-44 jaar	8.117	-27	3.492	-16	2.874	-21	3.947	-27
45-54 jaar	3.447	19	1.380	21	1.099	16	1.454	22
55-64 jaar	1.180	-155	374	-41	306	-39	393	-20
Benelux	736	-38	316	37	286	30	389	-122
EU	20.578	33	9.518	35	7.902	36	10.723	40
Noorwegen, Liechtenstein, IJsland, Zwitserland (EVA)	353	-68	124	34	112	53	146	16
Overige Europa	562	83	196	65	182	68	268	81
Niet Europees	12.696	-1	5.152	25	4.769	24	6.816	20
Staatloos of onbekend	1.152	-661	191	-181	167	-194	278	-274
<b>Totaal</b>	<b>36.076</b>	<b>-3</b>	<b>15.497</b>	<b>29</b>	<b>13.417</b>	<b>30</b>	<b>18.618</b>	<b>25</b>

Weergegeven zijn de verzekerdenjaren en het gemiddelde resultaat per verzekerdenjaar voor uitsplitsingen naar persoonskenmerken voor de verschillende definities van buitenlandse seizoenarbeiders

Bron: Berekeningen SEO Economisch Onderzoek

Net als bij het somatische model wordt gevonden dat verzekeraars winst maken op mensen die langere tijd in Nederland hebben gewerkt, zie Tabel 3.7. Omdat het gaat over ingezetenen is de verwachting dat deze mensen voor een langere periode naar Nederland zijn gekomen. Mensen die in staat zijn geweest om die periode in zijn geheel te werken, hebben naar verwachting minder vaak last van psychische problematiek. Opvallend verschil met het somatische model is dat de mensen die in kleine banen werken (tot 20 uur per week) in het GGZ-model verliesgevend zijn. Een verklaring hiervoor kan zijn dat psychische problematiek, die leidt tot hogere zorgkosten, ook ertoe leidt dat mensen niet in staat zijn full time te werken.

Tabel 3.7 Resultaat GGZ-model uitgesplitst naar baankenmerken

	Definities buitenlandse seizoenarbeider			
	(4)		(5)	
	vzjaren	resultaat	vzjaren	resultaat
Minder dan 3 maanden gewerkt	96	-460	1.442	-42
3-6 maanden gewerkt	417	83	3.282	16
6-9 maanden gewerkt	3.470	11	4.328	22
9-12 maanden gewerkt	4.819	30	4.952	31
12 maanden gewerkt	4.615	49	4.615	49
Landbouw/visserij	290	67	382	69
Horeca	1.572	18	2.139	36
Bouw	80	-112	112	-71
Industrie	1.550	40	2.053	46
Diensten	5.643	32	7.776	32
Uitzendbureaus	2.252	43	3.473	9
Overig	2.030	10	2.682	1
Vast contract (bepaalde of onbepaalde tijd)	10.502	25	14.056	26
Flexcontract (uitzendkracht of oproepkracht)	2.915	48	4.563	22
Minder dan 12 uur werk per week	1.151	-17	2.280	-60
12 tot 20 uur werk per week	926	-7	1.467	-28
20 tot 25 uur werk per week	642	74	983	49
25 tot 30 uur werk per week	648	49	902	61
30 tot 35 uur werk per week	945	51	1.272	57
35 uur of meer werk per week	9.104	32	11.716	40
<b>Totaal</b>	<b>13.417</b>	<b>30</b>	<b>18.618</b>	<b>25</b>

Weergegeven zijn de verzekerdenjaren en het gemiddelde resultaat per verzekerdenjaar voor uitsplitsingen naar baankenmerken voor de verschillende definities van buitenlandse seizoenarbeiders

Bron: Berekeningen SEO Economisch Onderzoek

## Verzekeraarsniveau

Er is geen heel groot verschil tussen verzekeraars in de mate waarin zij overgecompenseerd worden voor buitenlandse seizoenarbeiders. De GGAA is beperkt van omvang. Er is wel één verzekeraar met zeer grote negatieve resultaten, met name in definitie 2, waardoor de bandbreedte een behoorlijke omvang heeft.

Tabel 3.8 Verschil in resultaat in GGZ-model tussen verzekeraars

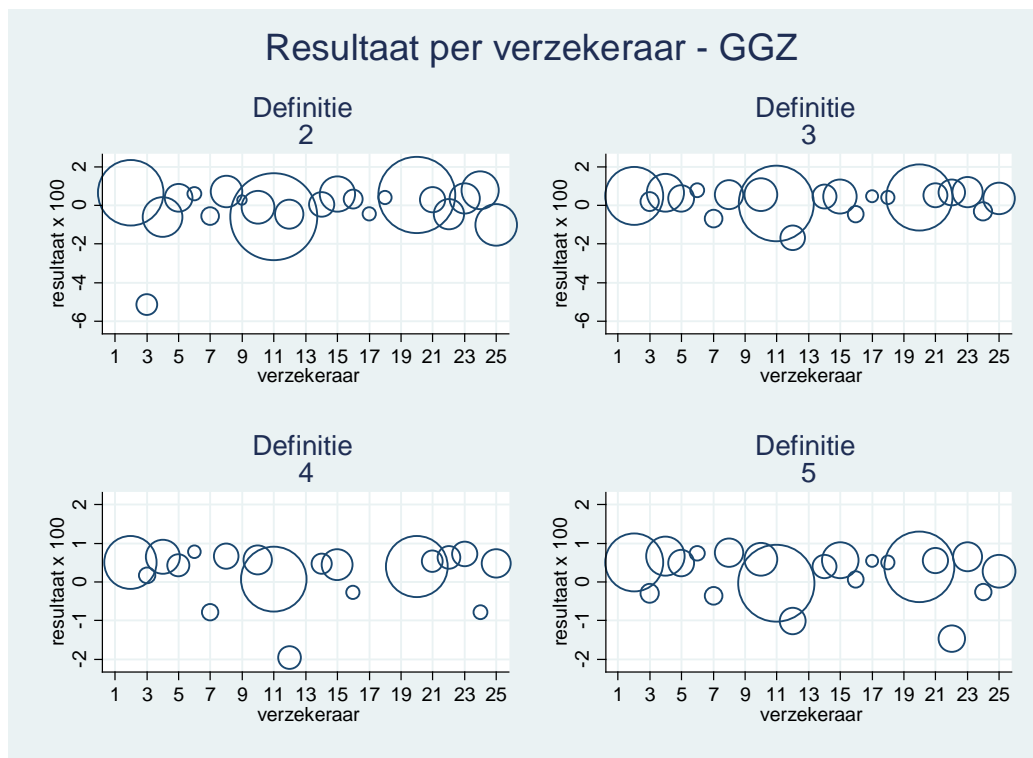
	Alle verzekerden (18+)	Definities buitenlandse seizoenarbeider			
		(2)	(3)	(4)	(5)
GGAA	10	63	43	45	43
Gemiddelde resultaat	0	-3	29	30	25
Bandbreedte	72	593	353	380	273

Weergegeven zijn de GGAA, het gemiddelde resultaat en bandbreedte op verzekeraarsniveau. De cijfers zijn gebaseerd op 25 risicodragers.

Bron: Berekeningen SEO Economisch Onderzoek

Onderverdeling van het resultaat naar verzekeraar laat zien dat, vooral in definities 3, 4 en 5, de meeste verzekeraars worden overgecompenseerd voor buitenlandse seizoenarbeiders, zie Figuur 3.2. De mate van overcompensatie blijft redelijk beperkt: de meeste verzekeraars ontvangen een overcompensatie van tussen de € 0 en € 100 per verzekerdenjaar.

**Figuur 3.2** Gemiddelde resultaat per verzekeraar voor het GGZ-model



Weergegeven is het gemiddelde resultaat per verzekeraar (gewogen naar aantal verzekerdenjaren), hoe groter de bol, hoe meer verzekerdenjaren buitenlandse seizoenarbeiders. Verzekeraars met minder dan 100 verzekerdenjaren zijn buiten beschouwing gelaten.

Bron: Berekeningen SEO Economisch Onderzoek

### 3.3 Eigenrisicomodel

In 2015 bedraagt het verplicht eigen risico voor volwassen verzekerden in de Zvw 375 euro per kalenderjaar. Het verplicht eigen risico houdt in dat verzekerden de zorgkosten onder dit bedrag in principe zelf moeten betalen<sup>20</sup>, waardoor die kosten niet ten laste van de zorgverzekeraars komen. Verzekeraars met veel oudere/ongezonde verzekerden ontvangen daardoor meer betalingen van verzekerden dan verzekeraars met een jonge/gezonde portefeuille. Zij hebben daardoor lagere kosten. Dit kan leiden tot een verstoring van het gelijke speelveld tussen verzekeraars. Om hiervoor te corrigeren, bevat het risicovereveningssysteem een normatief model dat de kosten onder het eigenrisicobedrag (de 'eigen betalingen') moet verevenen. Het eigenrisicomodel van 2015 gaat er vanuit dat verzekerden met een FKG of DKG dan wel ingedeeld bij MHK>0, het eigenrisicobedrag vrijwel allemaal zullen volmaken. Voor deze groep wordt uitgegaan van één forfaitair bedrag aan eigen betalingen, namelijk de gemiddelde eigen betaling in

<sup>20</sup> exclusief kosten voor de huisarts, verloskunde, kraamzorg, ketenzorg en verpleging en verzorging

deze groep zoals die uit het onderzoek blijkt (in 2015: € 348). Voor de verzekerden zonder FKG/DKG/MHK wordt een model geschat op basis van persoonskenmerken.

Het resultaat per verzekerde voor het eigenrisicomodel is dan gelijk aan de werkelijke eigen betalingen minus de geraamde eigen betalingen. Een negatief resultaat betekent dus verlies voor de verzekeraars, in dat geval ontvangen zij immers minder eigen betalingen van hun verzekerden dan het model heeft geraamd. Een positief resultaat betekent dat de verzekeraars meer eigen betalingen ontvangen dan geraamd. Tabel 3.9 laat zien dat verzekeraars verlies lijden in het eigenrisicomodel op de buitenlandse seizoenarbeiders. De mate van verlies is voor alle definities ongeveer gelijk. De werkelijke ontvangen betalingen liggen ongeveer € 62 à € 73 lager dan de geraamde eigen betalingen. Dit hangt samen met het feit dat buitenlandse seizoenarbeiders lagere zorgkosten hebben dan verwacht (Tabel 3.1). Daardoor blijven hun eigen betalingen onder het eigen risico ook achter.

**Tabel 3.9 Resultaat buitenlandse seizoenarbeiders in het eigenrisicomodel**

	<b>Verzekerdenja ren</b>	<b>Werkelijke betalingen</b>	<b>Geraamde betalingen</b>	<b>Standaarddevi atie</b>	<b>Resultaat</b>
Alle verzekerden(18-plus)	13.051.803	231	231	162	0
<i>Buitenlandse seizoenarbeiders</i>					
Definitie 2	36.076	95	168	146	- 73
Definitie 3	15.497	97	159	145	- 62
Definitie 4	13.417	98	160	145	- 62
Definitie 5	18.618	95	161	145	- 66

Weergegeven zijn de gemiddelde verwachte eigen betalingen, de ontvangen eigen betalingen, de standaarddeviatie van deze eigen betalingen en het resultaat per verzekerdenjaar voor de verschillende definities van buitenlandse seizoenarbeiders

Bron: Berekeningen SEO Economisch Onderzoek

Omdat de zorgkosten en eigen betalingen samenhangen, worden verzekeraars vooral ondergecompenseerd bij vrouwen, jongeren en mensen met een EU-nationaliteit, zie Tabel 3.10. De verschillen zijn echter klein. Voor vrouwelijke buitenlandse seizoenarbeiders betekent dit dat verzekeraars ongeveer € 70 à € 80 minder eigen betalingen ontvangen dan geraamd. Voor 18-34-jarigen ligt het verlies rond de € 70 en voor buitenlandse seizoenarbeiders met een EU-nationaliteit € 69 tot € 88.

Tabel 3.10 Resultaat eigenrisicomodel uitgesplitst naar geslacht, leeftijd en nationaliteit

	Definities buitenlandse seizoenarbeider							
	(2)		(3)		(4)		(5)	
	vzjaren	resultaat	vzjaren	resultaat	vzjaren	resultaat	vzjaren	resultaat
mannen	18.390	- 65	9.620	- 56	8.187	- 55	11.043	- 57
vrouwen	17.686	- 81	5.877	- 72	5.230	- 73	7.575	- 78
18-34 jaar	23.332	- 77	10.251	- 66	9.138	- 66	12.824	- 70
35-44 jaar	8.117	- 65	3.492	- 54	2.874	- 53	3.947	- 57
45-54 jaar	3.447	- 66	1.380	- 56	1.099	- 56	1.454	- 60
55-64 jaar	1.180	- 61	374	- 44	306	- 44	393	- 50
Benelux	736	- 52	316	- 22	286	- 24	389	- 35
EU	20.578	- 88	9.518	- 70	7.902	- 69	10.723	- 74
Noorwegen, Liechtenstein, IJsland, Zwitserland (EVA)	353	- 83	124	- 51	112	- 51	146	- 54
Overige Europa	562	- 66	196	- 62	182	- 67	268	- 71
Niet Europees	12.696	- 53	5.152	- 53	4.769	- 55	6.816	- 58
Staatloos of onbekend	1.152	- 31	191	- 11	167	- 11	278	- 16
<b>Totaal</b>	<b>36.076</b>	<b>- 73</b>	<b>15.497</b>	<b>- 62</b>	<b>13.417</b>	<b>- 62</b>	<b>18.618</b>	<b>- 66</b>

Weergegeven zijn de verzekerdenjaren en het gemiddelde resultaat per verzekerdenjaar voor uitsplitsingen naar persoonskenmerken voor de verschillende definities van buitenlandse seizoenarbeiders

Bron: Berekeningen SEO Economisch Onderzoek

Ook ondercompensatie naar baankenmerken van buitenlandse seizoenarbeiders in het eigenrisicomodel hangt samen met de mate van overcompensatie in het somatische model. De variatie in ondercompensatie naar baankenmerken, zoals het aantal maanden dat men heeft gewerkt, de sector, het type contract en de omvang van de baan is echter klein, zie Tabel 3.11.

Tabel 3.11 Resultaat eigenrisicomodel uitgesplitst naar baankenmerken

	Definities buitenlandse seizoenarbeider			
	(4)		(5)	
	vzjaren	resultaat	vzjaren	resultaat
Minder dan 3 maanden gewerkt	96	- 27	1.442	- 69
3-6 maanden gewerkt	417	- 55	3.282	- 74
6-9 maanden gewerkt	3.470	- 59	4.328	- 63
9-12 maanden gewerkt	4.819	- 65	4.952	- 65
12 maanden gewerkt	4.615	- 63	4.615	- 63
Landbouw/visserij	290	- 82	382	- 84
Horeca	1.572	- 75	2.139	- 74
Bouw	80	- 36	112	- 46
Industrie	1.550	- 59	2.053	- 64
Diensten	5.643	- 58	7.776	- 64
Uitzendbureaus	2.252	- 69	3.473	- 68
Overig	2.030	- 56	2.682	- 62
Vast contract (bepaalde of onbepaalde tijd)	10.502	- 60	14.056	- 65
Flexcontract (uitzendkracht of oproepkracht)	2.915	- 70	4.563	- 69
Minder dan 12 uur werk per week	1.151	- 51	2.280	- 56
12 tot 20 uur werk per week	926	- 50	1.467	- 58
20 tot 25 uur werk per week	642	- 51	983	- 58
25 tot 30 uur werk per week	648	- 52	902	- 59
30 tot 35 uur werk per week	945	- 58	1.272	- 59
35 uur of meer werk per week	9.104	- 67	11.716	- 71
<b>Totaal</b>	<b>13.417</b>	<b>- 62</b>	<b>18.618</b>	<b>- 66</b>

Weergegeven zijn de verzekerdenjaren en het gemiddelde resultaat per verzekerdenjaar voor uitsplitsingen naar baankenmerken voor de verschillende definities van buitenlandse seizoenarbeiders

Bron: Berekeningen SEO Economisch Onderzoek

## Verzekeraarsniveau

Alle verzekeraars worden in het eigenrisicomodel ondergecompenseerd, de GGAA is daarom gelijk aan het gemiddelde (maar dan absoluut genomen). Bij alle verzekeraars zijn de geraamde eigen betalingen voor de buitenlandse seizoenarbeiders dus hoger dan de werkelijk ontvangen eigen betalingen. Het verschil tussen verzekeraars is hierbij beperkt: de bandbreedte varieert van € 54 tot € 109.

Tabel 3.12 Verschil in resultaat in eigenrisicomodel tussen verzekeraars

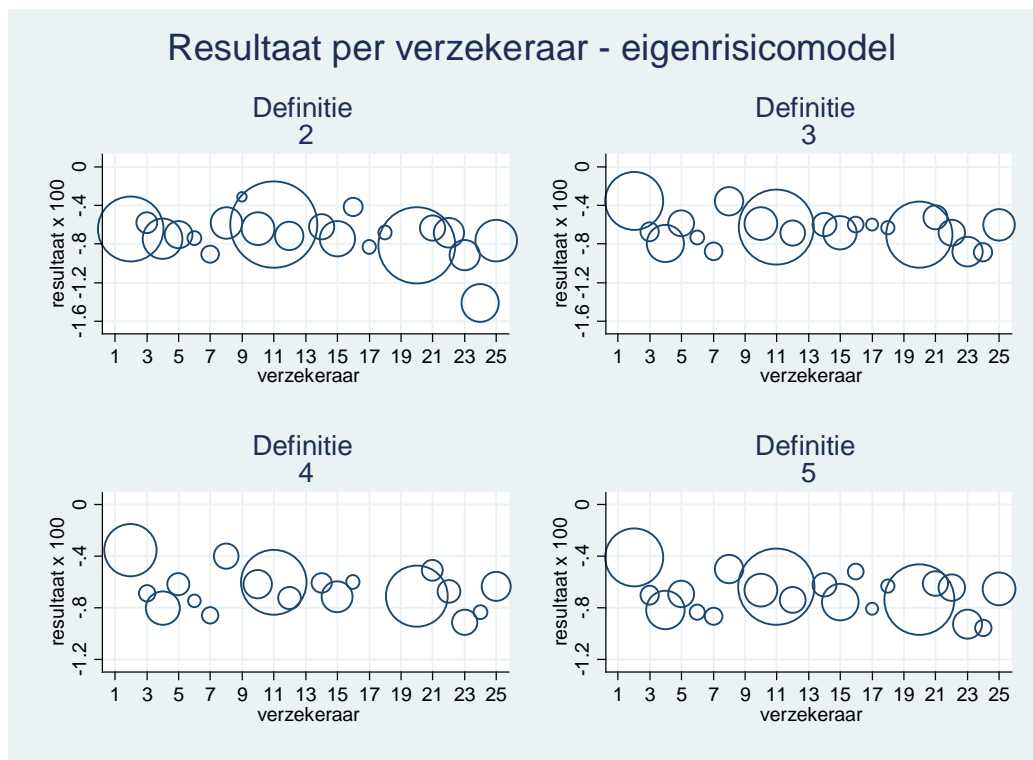
	Definities buitenlandse seizoenarbeider				
	Alle verzekerden (18+)	(2)	(3)	(4)	(5)
GGAA	3	73	62	62	66
Gemiddelde	0	-73	-62	-62	-66
Bandbreedte	35	109	54	65	73

Weergegeven zijn de GGAA en bandbreedte op verzekeraarsniveau. De cijfers zijn gebaseerd op 25 risicodragers.

Bron: Eigen berekeningen SEO Economisch Onderzoek

Figuur 3.3 toont de resultaten per verzekeraar. De figuur laat zien dat vrijwel alle verzekeraars een verlies van meer dan € 40 per verzekerdenjaar lijden voor de buitenlandse seizoenarbeiders.

**Figuur 3.3** Gemiddelde resultaat per verzekeraar voor het eigenrisicomodel



Weergegeven is het gemiddelde resultaat per verzekeraar (gewogen naar aantal verzekerdenjaren), hoe groter de bol, hoe meer verzekerdenjaren buitenlandse seizoenarbeiders. Verzekeraars met minder dan 100 verzekerdenjaren zijn buiten beschouwing gelaten.

Bron: Berekeningen SEO Economisch Onderzoek

### 3.4 Totaalbeeld

Per saldo worden verzekeraars voor de buitenlandse seizoenarbeiders overgecompenseerd (in definities 3 tot en met 5). Om dit totaalbeeld te verkrijgen zijn de resultaten uit het somatische en het GGZ-model bij elkaar opgeteld en is het negatieve resultaat uit het eigenrisicomodel er vanaf gehaald. Het totaalbeeld laat zien dat voor definitie 2 de buitenlandse seizoenarbeiders worden ondergecompenseerd. In deze definitie wordt naar alle verzekerden binnen de AvI-groepen 4 (zelfstandigen) en 5 (overig) gekeken. Hier zitten dus ook buitenlandse WW'ers in of mensen die niet willen of kunnen werken. Als nader wordt ingezoomd op mensen die in 2012 gewerkt hebben, dan zijn de buitenlandse seizoenarbeiders winstgevend. De winst varieert van € 168 tot € 190 per verzekerdenjaar.

Tabel 3.13 Totaalbeeld resultaat buitenlandse seizoenarbeiders

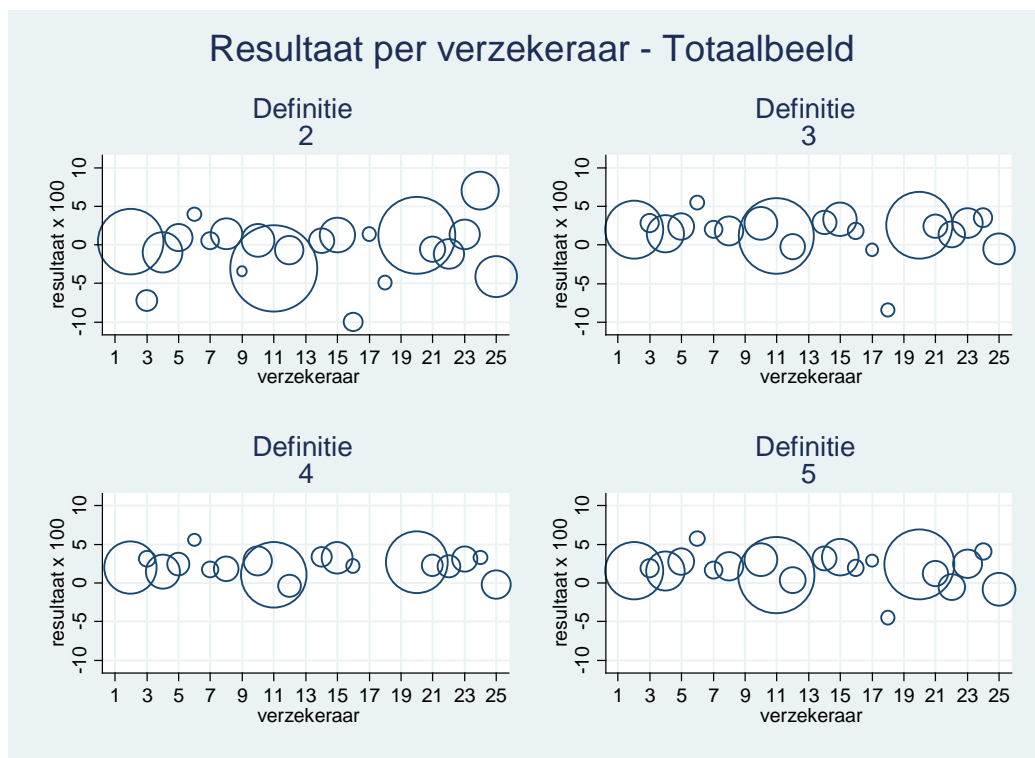
	Verzekerdjaren	Vereveningsbijdrage	Zorgkosten	Standaarddeviatie	Resultaat
Alle verzekerd(18-plus)	13.051.803	2.061	2.061	7.124	0
<i>Buitenlandse seizoenarbeiders</i>					
Definitie 2	36.076	853	904	6.836	-51
Definitie 3	15.497	729	554	3.846	175
Definitie 4	13.417	748	558	3.957	190
Definitie 5	18.618	763	595	4.022	168

Weergegeven zijn de gemiddelde vereveningsbijdragen, de totale kosten minus eigen betalingen, de standaarddeviatie van deze kosten en het resultaat per verzekerdjaar voor de verschillende definities van buitenlandse seizoenarbeiders

Bron: Berekeningen SEO Economisch Onderzoek

Figuur 4.3 toont het totale resultaat per verzekeraar. In definitie 2 heeft ongeveer de helft van de verzekeraars een negatief resultaat. In de overige definities daalt dit aantal naar twee tot vier verzekeraars. In dat geval is er dus voor het merendeel van de verzekeraars sprake van overcompensatie van de buitenlandse seizoenarbeiders. Het resultaat voor deze verzekeraars ligt over het algemeen tussen de € 0 tot € 500 per verzekerdjaar.

Figuur 3.4 Gemiddelde totale resultaat per verzekeraar



Weergegeven is het gemiddelde resultaat per verzekeraar (gewogen naar aantal verzekerdjaren), hoe groter de bol, hoe meer verzekerdjaren buitenlandse seizoenarbeiders. Verzekeraars met minder dan 100 verzekerdjaren zijn buiten beschouwing gelaten.

Bron: Berekeningen SEO Economisch Onderzoek



## 4 Compensatie van niet-ingezetene buitenlandse seizoenarbeiders

*Ook niet-ingezetene buitenlandse seizoenarbeiders worden per saldo overgecompenseerd, variërend van € 361 tot € 386. De overcompensatie treedt met name op in het somatische model. Het gaat hier om een schatting. Ongeveer de helft van de totale somatische zorgkosten is op kasbasis geregistreerd. Dit houdt in dat de kosten worden geboekt in het jaar dat ze worden betaald, niet in het jaar dat ze worden gemaakt. Hierdoor sluiten de geboekte kosten minder goed aan bij de werkelijke zorgkosten voor de verzekerden in een bepaald jaar.*

Ook voor de verzekerden die niet in Nederland wonen, de niet-ingezetenen, kent het risicovereveningssysteem de drie modellen: het somatische model, het GGZ-model en het eigenrisicomodel. De gegevens over niet-ingezetenen worden niet bij het schatten van de normbedragen gebruikt omdat hun zorgkosten en vereveningskenmerken vaak ontbreken. Daarom worden hun normkosten ook op een iets andere manier berekend.

Niet-ingezetenen die bij een Nederlandse zorgverzekeraar zijn verzekerd, maken vaak ook zorgkosten in het buitenland. Zij wonen immers niet in Nederland. Zvw-verzekerden hebben twee mogelijkheden om zorgkosten die in het buitenland zijn gemaakt, vergoed te krijgen via hun Nederlandse zorgverzekeraar, zie IBO Grensoverschrijdende zorg (2014):

- De verzekerde doet een beroep op de Sociale zekerheidsverordening of een bilateraal verdrag. In dit geval gelden de regels van het land waar de zorg wordt gegeven. Eventuele eigen bijdragen die in dat land gelden worden ingehouden op de vergoeding. Patiënten hoeven de zorgkosten niet voor te schieten: zij kunnen gebruik maken van de EHIC (European Health Insurance Card). Het buitenlandse verbindingsorgaan en het ZiN zorgen voor de verrekening van de kosten, waarbij het ZiN uiteindelijk de kosten bij de zorgverzekeraar in rekening brengt.
- De verzekerde doet een beroep op de Zvw-verzekering via de Patiëntenrichtlijn. Indien een verzekerde voor deze route kiest, dan gelden de Nederlandse regels voor vergoeding van de kosten. De patiënt betaalt in beginsel eerst zelf de rekening aan de buitenlandse zorgaanbieder en dient vervolgens de nota in bij zijn of haar zorgverzekeraar.

De zorgkosten die via de EHIC-route lopen, zijn vaak pas vele jaren later bekend. Deze moeten daarom bijgeschat worden.

Hiernaast kunnen niet-ingezetenen natuurlijk zorgkosten in Nederland maken. Deze kosten gaan via de gebruikelijke route, net als bij verzekerden die in Nederland wonen.

### 4.1 Somatische model

#### Zorgkosten

##### **Totale zorgkosten**

In 2012 bedroegen de zorgkosten die in het buitenland zijn gemaakt in totaal € 434 miljoen, zie IBO Grensoverschrijdende zorg (2014). Deze kosten betreffen zowel de kosten afgehandeld door

het ZiN als die door zorgverzekeraars. Complicerende factor hierbij is dat de kosten die via het ZiN lopen op kasbasis worden gerapporteerd en die via verzekeraars op transactiebasis zijn. Kasbasis houdt in dat de kosten worden geboekt in het jaar dat ze worden betaald, wat ver na het optreden van de kosten kan zijn. Hierdoor sluiten de geboekte kosten minder goed aan bij werkelijke zorgkosten voor de verzekerden in een bepaald jaar. Bij boeking op transactiebasis gaat het om het moment dat de kosten zijn gemaakt (conform de OT-bestanden). De zorgkosten die rechtstreeks bij de verzekeraar gedeclareerd zijn, zijn op transactiebasis geregistreerd in de bestanden. Het gaat hier in totaal om € 72 miljoen aan declaraties voor niet-ingezetenen. Deze betreffen zowel de kosten die in het buitenland gemaakt zijn (die dus eerst door de verzekerde zelf betaald zijn), als de zorgkosten in Nederland. Deze kosten staan op individuniveau geregistreerd.

De route via het ZiN kost veel tijd, daarom is het niet mogelijk om voor 2012 kosten op transactiebasis te gebruiken. Dit zou leiden tot een grote onderschatting: op dit moment is voor 2012 ongeveer € 12 miljoen op transactiebasis geregistreerd<sup>21</sup>. Daar komt nog bij dat verzekeraars pas vanaf 2013 deze kosten op individuniveau registreren, daarvoor werden deze bij de meeste verzekeraars in zijn geheel in één keer geboekt. In 2012 bedroegen de kosten voor grensoverschrijdende zorg die op kasbasis door het ZiN zijn geregistreerd ruim € 164 miljoen, zie Tabel 4.1. De zorgkosten op kasbasis kennen door de jaren heen schommelingen en zijn daardoor minder betrouwbaar dan gegevens op transactiebasis. Zo betrof het in 2011 slechts € 50 miljoen en ging het in 2013 en 2014 om respectievelijk € 157 en € 122 miljoen. Wel is het zo dat 2011 een uitzonderingsjaar is: het CVZ heeft in 2011 administratieve inhaalslagen uitgevoerd. Bij het uitvoeren van deze inhaalslagen heeft de toerekening gedeeltelijk op transactiebasis plaatsgevonden, zie IBO Grensoverschrijdende zorg (2014). Een bijkomend nadeel van kasbasis is dat de kosten niet geïndexeerd zijn. De kosten die in 2012 worden geboekt, hebben betrekking op zorg die in eerdere jaren heeft plaatsgevonden. Met prijsstijgingen in de tussenliggende periode is geen rekening gehouden.

Dit rapport gaat uit van de kosten op kasbasis à € 164 miljoen in 2012. Als deze zorgkosten op kasbasis lager zijn dan de werkelijke gemaakte kosten, dan wordt de overcompensatie te hoog ingeschat. Het risico hierop lijkt niet groot omdat dit onderzoek uitgaat van 2012, het jaar waarin de gerapporteerde kosten voor grensoverschrijdende zorg het hoogst zijn (zowel ten opzichte van eerdere, als ten opzichte van latere jaren).

Niet alle kosten voor grensoverschrijdende zorg via het ZiN komen voor rekening van de niet-ingezetenen. Ook mensen die in Nederland wonen, kunnen zorgkosten in het buitenland maken. Zo kunnen verzekerden besluiten dat zij een behandeling in het buitenland willen, bijvoorbeeld omdat zij de wachtlijsten in Nederland te lang vinden. Voor geplande zorg moet de patiënt vooraf toestemming vragen aan de zorgverzekeraar. In 2012 ging het hier om € 38,5 miljoen, zie Tabel 4.1 (post behandeling). De grensoverschrijdende zorgkosten tijdelijk verblijf betreffen vaak zorgkosten tijdens een vakantie. Het gaat hier om € 50 miljoen. Voor de niet-ingezetenen is vooral de post “kosten gemaakt door verzekerden wonend in het buitenland” van belang. Het gaat hier om € 75,7 miljoen. Mogelijk wordt een deel van de kosten voor tijdelijk verblijf ook gemaakt door niet-ingezetenen. In dat geval is de € 75,7 miljoen een onderschatting van de werkelijke zorgkosten.

---

<sup>21</sup> Bron: ZiN, Kosten buitenland via CVZ, uitgesplitst naar vereveningsjaar en transactiejaar.

Omdat de kosten niet op individuniveau worden geregistreerd is echter niet bekend of niet-ingezetenen ook kosten voor tijdelijk verblijf maken en om hoeveel kosten het gaat.

Het overgrote deel van de totale grensoverschrijdende kosten van Zvw-verzekerden (circa 80%) heeft betrekking op zorggebruik in België en Duitsland. Daarnaast scoren populaire vakantie- en overwinterbestemmingen (zoals Spanje, Portugal, Turkije, Frankrijk, Marokko en Oostenrijk) relatief hoog, zie IBO Grensoverschrijdende zorg (2014).

**Tabel 4.1 Niet-ingezetenen maakten in 2012 voor 75,7 miljoen zorgkosten in het buitenland**

<b>Kosten grensoverschrijdende zorg in 2012</b>	
Totale kosten buitenland, inclusief die via de verzekeraar	€ 433.629.755
Waarvan kosten via het ZiN	€ 164.583.917
Waarvan:	
- behandeling art. 22 EG (formulier 112)	€ 38.503.533
- tijdelijk verblijf (formulier 111)	€ 50.371.054
- kosten gemaakt in het buitenland door verzekerden wonend in het buitenland (formulier 106)	€ 75.709.330

Bron: ZiN, kosten buitenland (opgave verzekeraars jaarstaat 2012)

### **Kosten op individuniveau**

Om de zorgkosten voor niet-ingezetenen niet te onderschatten, moeten de kosten voor buitenlandse zorg die via het ZiN lopen en nog niet op individuniveau geregistreerd zijn, over de niet-ingezetenen verdeeld worden. Het ZiN merkt in het vereveningsmodel voor 2015 de kosten voor grensoverschrijdende zorg die gemaakt zijn met toepassing van de internationale regelingen voor 90% aan als “variabele zorgkosten” en voor 10% als kosten voor verpleging en verzorging<sup>22</sup>. Dit betekent dat 90% van de € 75,7 miljoen uit Tabel 4.1 ofwel ruim € 68 miljoen over de niet-ingezetenen verdeeld moet worden<sup>23</sup>. Tezamen met de € 72 miljoen aan zorgkosten die direct bij zorgverzekeraars binnenkomen bedragen de totale zorgkosten voor niet-ingezetenen dus ruim € 140 miljoen.

In dit onderzoek worden de € 68 miljoen aan kosten die via ZiN binnen zijn gekomen over verzekerden verdeeld op basis van hun leeftijd/geslacht. Dit om ervoor te zorgen dat (net als bij de ingezetenen) een 90-plusser ongeveer tweemaal zo hoge zorgkosten heeft als een 60-64-jarige. Daarnaast wordt rekening gehouden met de inschrijfduur: een persoon die slechts kort verzekerd was, heeft daardoor lagere kosten dan een persoon die het hele jaar verzekerd was. De schatting gaat als volgt. Ieder individu krijgt de normkosten uit het somatische risicovereveningsmodel toegewezen op basis van zijn of haar leeftijd en geslacht. Vervolgens wordt bij iedereen hetzelfde percentage van deze kosten afgehaald (23%), om ervoor te zorgen dat de kosten optellen tot het macrobedrag van € 68 miljoen (gewogen naar inschrijfduur). Kanttekening bij deze toewijzing is dat de toegewezen kosten op verzekeraarsniveau in een aantal gevallen sterk afwijken van de geboekte kosten. Nadere analyse van de geboekte kosten op verzekeraarsniveau laat zien dat drie

<sup>22</sup> Zie Regeling risicoverevening 2015, Staatscourant 2015 nr 3547, 9 februari 2015, artikel 12.

<sup>23</sup> Dit geeft een lichte overschatting van de totale zorgkosten omdat € 12 miljoen al wel geregistreerd is. Deze € 12 miljoen betreft echter de totale kosten voor grensoverschrijdende zorg, dus ook de kosten van de toestemmingsgevallen en vakantiegangers. Omdat niet bekend is welk deel ten laste van de niet-ingezetenen komt, zijn deze kosten buiten beschouwing gelaten.

verzekeraars verantwoordelijk zijn voor 70% van de kosten (en minder dan 40% van de verzekerdenjaren). Het lijkt erop dat de nota's van de verschillende landen in een ander tempo binnenkomen. Dit wordt bevestigd door het feit dat een bepaalde verzekeraar die een sterke groei in aantal verzekerden heeft doorgemaakt in 2012 nog zeer weinig kosten op kasbasis heeft (en al wel een behoorlijk aantal verzekerden). Gebruik van de kosten op verzekeraarsniveau leidt dan tot zeer hoge resultaten per verzekerdenjaar (ruim € 700). De verwachting is dat de totale kosten meer stabiliteit vertonen dan de kosten per verzekeraar, daarom is er voor gekozen geen aparte verdeelsleutel per verzekeraar toe te passen.<sup>24</sup>

In de toekomst (vanaf 2013) zullen de kostengegevens betrouwbaarder zijn, omdat de kosten dan op individueel niveau en op transactiebasis worden vastgelegd. In dat geval hoeven de kosten niet meer over de verzekerden verdeeld te worden en sluiten de kosten ook goed aan bij de daadwerkelijke gebruikte zorg per verzekerde.

### Normkosten

De vereveningsbijdrage voor verzekerden die in het buitenland wonen, wordt iets anders berekend dan de bijdrage voor ingezetene verzekerden. De reden hiervoor is dat een aantal vereveningskenmerken, zoals regio en zorggebruik in eerdere jaren, niet bekend is voor een groot deel van de niet-ingezetene verzekerden. De FKG-, DKG- en HKG-indeling kan dus niet gemaakt worden. Er wordt wel gekeken of bekend is dat verzekerden meerjarig hoge kosten hadden. Als dit het geval is, dan worden zij ingedeeld bij de bijbehorende MHK.

De berekening is dan als volgt<sup>25</sup>:

1. De vereveningskenmerken leeftijd/geslacht, Aard van het Inkomen, Meerjarig Hoge Kosten en Generieke Somatische Morbiditeit zijn voor iedereen bekend. Hiervoor worden de normbedragen uit het somatische model gebruikt.
2. De vereveningskenmerken FKG, DKG en HKG zijn niet bekend. Alle verzekerden worden ingedeeld in  $FKG=DKG=HKG=0$ . Hierbij wordt echter niet het normbedrag uit het somatische model gebruikt, maar wordt gerekend met een afslag. In 2015 is dit respectievelijk 55%, 50%, en 65%. Voor de FKG 0 geldt dus niet het normbedrag van - € 162 (FKG 0 in het somatische model), maar - € 89 ( $=55\% \times -€ 162$ ).

De normbedragen voor de vereveningskenmerken regio en SES worden buiten beschouwing gelaten.

### Resultaat

Tabel 4.2 laat zien dat alle niet-ingezetenen worden overgecompenseerd (dus ook degenen die geen buitenlandse seizoenarbeider zijn). Het gaat hier om gemiddeld € 217 per verzekerdenjaar. Als nader ingezoomd wordt op de buitenlandse seizoenarbeiders, stijgt de mate van overcompensatie naar € 339 tot € 359.

<sup>24</sup> Dit zou nader geanalyseerd kunnen worden door de kosten op verzekeraarsniveau voor meerdere jaren te bekijken. Dit geeft een indruk van de variatie van jaar op jaar. Om (stabiele) kosten op verzekeraarsniveau toe te kunnen wijzen aan verzekerden zou dan gebruik gemaakt kunnen worden van meerjaarsgemiddelden.

<sup>25</sup> Zie beleidsregel vereveningsbijdrage zorgverzekering 2015, Staatscourant 2014 nr 30379, 27 oktober 2014

De becijferde overcompensatie is een inschatting die onzekerheid kent. Allereerst kan het om een overschatting gaan als de totale zorgkosten (voor alle niet-ingezetenen) te laag zijn ingeschat (of een onderschatting als de totale kosten te laag zijn ingeschat). Daarnaast kan de berekende overcompensatie voor buitenlandse seizoenarbeiders een over- of onderschatting zijn vanwege de wijze waarop de totale zorgkosten over de niet-ingezetenen zijn verdeeld. Als er op deze wijze (via leeftijd en geslacht) teveel kosten aan buitenlandse seizoenarbeiders worden toegekend, is de overcompensatie in werkelijkheid hoger. Als te weinig kosten zijn toegekend, is de werkelijke overcompensatie lager. Dit laatste lijkt onwaarschijnlijk omdat de buitenlandse seizoenarbeiders binnen de groep niet-ingezetenen naar verwachting relatief gezond zijn en weinig zorg gebruiken. Vergelijking van de ingeschatte somatische zorgkosten van niet-ingezetene buitenlandse seizoenarbeiders met de zorgkosten van ingezetene buitenlandse seizoenarbeiders toont geen grote verschillen (zie Tabel 3.1). Voor de ingezetenen betroffen de zorgkosten rond de € 600. De zorgkosten voor niet-ingezetenen zijn slechts € 60 lager. De kans op een grote onderschatting van de somatische zorgkosten voor niet-ingezetene buitenlandse seizoenarbeiders lijkt daarmee klein.

**Tabel 4.2 Resultaat niet-ingezetene buitenlandse seizoenarbeiders in het somatische model**

	<b>Verzekerdenj aren</b>	<b>Normkosten</b>	<b>Zorgkosten</b>	<b>Standaard- deviatie</b>	<b>Resultaat</b>
Alle niet-ingezetenen (18-plus)	173.337	994	777	3.353	217
<i>Buitenlandse seizoenarbeiders</i>					
Definitie 1/2	47.099	901	562	2.028	339
Definitie 3	34.657	894	537	1.472	357
Definitie 4	34.473	894	535	1.467	359
Definitie 5	45.484	896	546	1.734	350

Weergegeven zijn de gemiddelde normkosten, zorgkosten, de standaarddeviatie van het zorgkosten en het resultaat per verzekerdenjaar voor de verschillende definities van buitenlandse seizoenarbeiders  
Bron: Berekeningen SEO Economisch Onderzoek

Nadere uitsplitsing naar persoonskenmerken laat zien dat vrouwelijke buitenlandse seizoenarbeiders sterk worden overgecompenseerd (Tabel 4.3). Dit was ook al te zien bij de ingezetenen. Het resultaat is nu nog hoger met bijna € 600 per verzekerdenjaar. Daarnaast vindt de hoogste overcompensatie plaats bij oudere verzekerden (45 tot 64 jaar). De overcompensatie van niet-ingezetenen vindt plaats bij mensen met een EU-nationaliteit of bij wie de nationaliteit niet geregistreerd is. Voor de overige nationaliteiten is de mate van overcompensatie beperkt. Het gaat hier echter wel om kleine aantallen verzekerden. Vanwege de kleine aantallen is nationaliteit niet verder uitgesplitst.

Tabel 4.3 Resultaat somatische model niet-ingezetenen uitgesplitst naar persoonskenmerken

	Definities buitenlandse seizoenarbeider							
	(1)/(2)		(3)		(4)		(5)	
	vzjaren	resultaat	vzjaren	resultaat	vzjaren	resultaat	vzjaren	resultaat
mannen	31.131	221	23.452	244	23.327	245	30.296	227
vrouwen	15.968	568	11.206	595	11.146	598	15.189	597
18-34 jaar	29.686	351	21.775	357	21.696	368	28.831	360
35-44 jaar	9.620	263	7.193	290	7.130	295	9.188	279
45-54 jaar	6.147	358	4.532	369	4.505	370	5.923	367
55-64 jaar	1.646	487	1.157	551	1.142	555	1.542	534
Europa	38.681	335	29.736	355	29.590	357	37.466	344
Overig	957	17	414	59	380	82	563	58
Nationaliteit niet in registratie	7.460	401	4.507	399	4.503	399	7.456	401
<b>Totaal</b>	<b>47.099</b>	<b>339</b>	<b>34.657</b>	<b>357</b>	<b>34.473</b>	<b>359</b>	<b>45.484</b>	<b>350</b>

Weergegeven zijn de verzekerdjaren en het gemiddelde resultaat per verzekerdjaren voor uitsplitsingen naar persoonskenmerken voor de verschillende definities van buitenlandse seizoenarbeiders  
Bron: Berekeningen SEO Economisch Onderzoek

Tabel 4.4 laat zien dat de overcompensatie van niet-ingezetene buitenlandse seizoenarbeiders niet sterk varieert naar baankenmerken, zoals het aantal maanden dat men heeft gewerkt of het type contract dat men heeft. Meest opvallende resultaat is de sterke mate van overcompensatie in de landbouw. Verder is de overcompensatie iets hoger voor werknemers met de grote banen van 35 uur of meer per week.

Tabel 4.4 Resultaat somatische model niet-ingezetenen uitgesplitst naar baankenmerken

	Definities buitenlandse seizoenarbeider			
	(4)		(5)	
	vzjaren	resultaat	vzjaren	resultaat
Minder dan 3 maanden gewerkt	397	316	2.999	275
3-6 maanden gewerkt	2.383	411	7.749	337
6-9 maanden gewerkt	8.853	337	10.990	348
9-12 maanden gewerkt	15.336	356	16.241	359
12 maanden gewerkt	7.505	378	7.505	378
Landbouw/visserij	4.513	426	6.444	429
Horeca	201	305	266	267
Bouw	135	304	171	271
Industrie	5.338	347	7.312	338
Diensten	2.094	309	2.820	304
Uitzendbureaus	18.090	357	22.898	339
Overig	4.102	341	5.574	352
Vast contract (bepaalde of onbepaalde tijd)	11.588	350	15.576	350
Flexcontract (uitzendkracht of oproepkracht)	22.885	364	29.908	350
Minder dan 12 uur werk per week	1.955	313	2.883	251
12 tot 20 uur werk per week	2.249	335	3.136	267
20 tot 25 uur werk per week	2.064	326	2.817	314
25 tot 30 uur werk per week	3.035	335	4.110	345
30 tot 35 uur werk per week	4.549	348	6.059	330
35 uur of meer werk per week	20.621	376	26.480	380
<b>Totaal</b>	<b>34.473</b>	<b>359</b>	<b>45.484</b>	<b>350</b>

Weergegeven zijn de verzekerdenjaren en het gemiddelde resultaat per verzekerdenjaar voor uitsplitsingen naar baankenmerken voor de verschillende definities van buitenlandse seizoenarbeiders

Bron: Berekeningen SEO Economisch Onderzoek

## Verzekeraarsniveau

Tabel 4.5 laat zien dat er grote verschillen zijn in resultaat tussen verzekeraars. Dit wordt grotendeels veroorzaakt door uitschieters bij verzekeraars met kleine aantallen. Als de bandbreedte nogmaals wordt berekend, maar dan alleen voor verzekeraars met meer dan 15 verzekerdenjaren, daalt deze in definitie 3 bijvoorbeeld naar ongeveer 600. De GGAA is vrijwel gelijk aan het gemiddelde resultaat, dit komt doordat de meeste verzekeraars een positief resultaat hebben.

Figuur 4.1 laat zien dat de meeste verzekeraars € 200 tot € 400 winst maken per buitenlandse seizoenarbeider (in verzekerdenjaren). Een paar verzekeraars (waarvan twee kleine) worden iets meer dan € 400 overgecompenseerd. De figuur maakt verder duidelijk dat de buitenlandse seizoenarbeiders bij een beperkt aantal verzekeraars verzekerd zijn. Ongeveer 12 à 13 verzekeraars hebben meer dan 100 verzekerdenjaren aan buitenlandse seizoenarbeiders en bij vijf verzekeraars om grotere aantallen (meer dan 3.000 verzekerdenjaren).

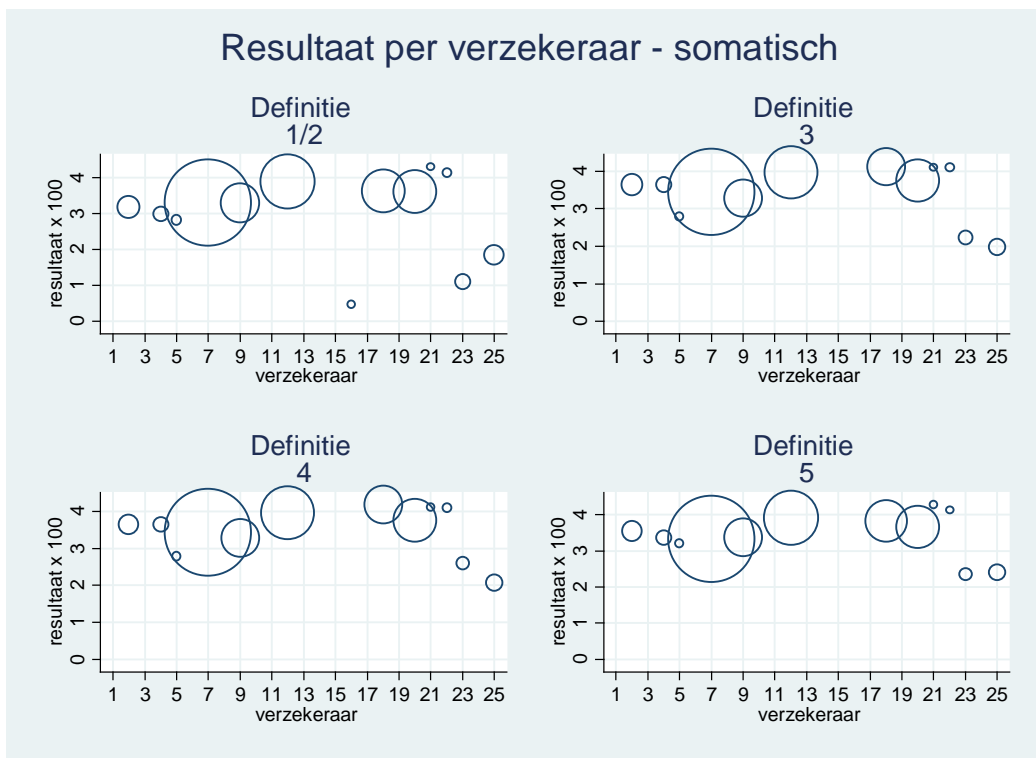
Tabel 4.5 Verschil in resultaat in somatisch model niet-ingezetenen tussen verzekeraars

	Alle verzekerden (18+)	Definitie buitenlandse seizoenarbeider			
		(1)/(2)	(3)	(4)	(5)
GGAA	225	339	358	360	350
Gemiddelde	217	339	357	359	350
Bandbreedte	576	813	1.456	1.533	899

Weergegeven zijn de GGAA en bandbreedte op verzekeraarsniveau. De cijfers zijn gebaseerd op 25 risicodragers.

Bron: Berekeningen SEO Economisch Onderzoek

Figuur 4.1 Gemiddelde resultaat per verzekeraar voor het somatische model



Weergegeven is het gemiddelde resultaat per verzekeraar (gewogen naar aantal verzekerdenjaren), hoe groter de bol, hoe meer verzekerdenjaren buitenlandse seizoenarbeiders. Verzekeraars met minder dan 100 verzekerdenjaren zijn buiten beschouwing gelaten.

Bron: Berekeningen SEO Economisch Onderzoek

## 4.2 GGZ-model

### Zorgkosten

De kosten voor grensoverschrijdende zorg die via het ZiN worden gedeclareerd, worden toegerekend aan de variabele zorgkosten (90%) en de kosten voor verpleging en verzorging (10%). Dit betekent dat er geen aanvullende kosten aan de geneeskundige GGZ worden toegerekend. Voor de geneeskundige GGZ worden dus alleen de kosten gebruikt die geregistreerd zijn in de bestanden. Het gaat hier om declaraties die rechtstreeks bij de verzekeraar zijn gedaan en het betreft ruim € 6 miljoen.



## Normkosten

Ook voor het GGZ-model geldt dat de vereveningsbijdrage voor verzekerden die in het buitenland wonen iets anders wordt berekend dan de bijdrage voor ingezetene verzekerden. Er wordt wederom eerst gekeken of bekend is dat verzekerden meerjarig hoge kosten hadden. Als dit het geval is, dan worden zij ingedeeld bij de bijbehorende MHK-GGZ.

De berekening is dan als volgt<sup>26</sup>:

1. De vereveningskenmerken leeftijd/geslacht, Aard van het Inkomen, Meerjarig Hoge Kosten GGZ zijn bekend. Hiervoor worden de normbedragen uit het GGZ-model gebruikt.
2. De vereveningskenmerken FKG en DKG zijn niet bekend. Alle verzekerden worden ingedeeld in FKG=DKG =0. Hierbij wordt echter niet het normbedrag uit het GGZ-model gebruikt, maar wordt gerekend met een afslag. In 2015 is dit respectievelijk 50% en 40%.

De normbedragen voor de vereveningskenmerken GGZ-regio, SES en éénpersoonshuishouden worden buiten beschouwing gelaten.

## Resultaat

Ook in het GGZ-model worden alle niet-ingezetenen overgecompenseerd (Tabel 4.6). Voor alle definities geldt dat de buitenlandse seizoenarbeiders worden overgecompenseerd en in alle gevallen ligt deze overcompensatie rond de € 130 per verzekerdenjaar.

**Tabel 4.6 Resultaat niet-ingezetene buitenlandse seizoenarbeiders in het GGZ-model**

	Verzekerdenjaren	Normkosten	Zorgkosten	Standaarddeviatie	Resultaat
Alle niet-ingezetenen	173.337	178	34	1.078	144
<i>Buitenlandse seizoenarbeiders</i>					
Definitie 2	47.099	139	10	432	129
Definitie 3	34.657	140	8	335	132
Definitie 4	34.473	140	8	336	132
Definitie 5	45.484	139	10	415	129

Weergegeven zijn de gemiddelde normkosten, zorgkosten, de standaarddeviatie van het zorgkosten en het resultaat per verzekerdenjaar voor de verschillende definities van buitenlandse seizoenarbeiders  
Bron: Berekeningen SEO Economisch Onderzoek

De becijferde overcompensatie moet weer met enige voorzichtigheid geïnterpreteerd worden. Het kan om een overschatting gaan als de zorgkosten te laag zijn ingeschat. Vergelijking van de geregistreerde GGZ-kosten van niet-ingezetene buitenlandse seizoenarbeiders met de GGZ-kosten van ingezetene buitenlandse seizoenarbeiders laat zien dat de kosten voor niet-ingezetenen erg laag zijn (zie Tabel 3.5). Voor ingezetenen betroffen de GGZ-kosten € 57 tot € 117 per verzekerdenjaar. Mogelijk behoort een deel van de zorgkosten die tot de somatische kosten zijn gerekend eigenlijk tot de GGZ-kosten behoren (de rekenregel die het ZiN toepast wijst immers 90% van grensoverschrijdende kosten toe aan variabele zorgkosten en 10% aan verpleging en verzorging, er worden geen kosten toegerekend aan de GGZ). Ook als de GGZ-kosten gelijk worden gesteld aan die van de ingezetenen zouden de niet-ingezetenen nog winstgevend zijn, omdat de normkosten relatief hoog zijn. Ter vergelijking: de normkosten voor ingezetenen waren € 86 tot € 114. Dit komt waarschijnlijk doordat voor niet-ingezetenen wordt gerekend met een

<sup>26</sup> Zie beleidsregel vereveningsbijdrage zorgverzekering 2015, Staatscourant 2014 nr 30379, 27 oktober 2014

afslag op FKG0 en DKG0. Voor de ingezetene buitenlandse seizoenarbeiders geldt dat zij vrijwel allemaal (99,7%) in FKG0 terechtkomen. Voor de psychische DKG's geldt dat het percentage ingezetene buitenlandse seizoenarbeiders dat in categorie 0 valt nog hoger is (meer dan 99,8%). Bij de niet-ingezetenen wordt dit normbedrag verlaagd (en dus gerekend met - € 11 en - € 24 i.p.v. -€ 22 en -€ 60), terwijl ook hier de kans groot is dat zij vrijwel allemaal in FKG en DKG 0 vallen.

De verschillen in overcompensatie naar persoonskenmerken zijn beperkt (Tabel 4.7). Voor mannen en vrouwen is de mate van overcompensatie vrijwel gelijk. Jongeren en mensen met een EU-nationaliteit worden daarnaast iets sterker overgecompenseerd. Ook voor de baankenmerken is weinig onderling verschil in de mate van overcompensatie te zien (Tabel 4.8).

**Tabel 4.7 Resultaat GGZ-model niet-ingezetenen uitgesplitst naar persoonskenmerken**

	Definities buitenlandse seizoenarbeider							
	(1)/(2)		(3)		(4)		(5)	
	vzjaren	resultaat	vzjaren	resultaat	vzjaren	resultaat	vzjaren	resultaat
mannen	31.131	130	23.452	133	23.327	134	30.296	130
vrouwen	15.968	127	11.206	129	11.146	129	15.189	128
18-34 jaar	29.686	137	21.775	141	21.696	141	28.831	138
35-44 jaar	9.620	116	7.193	118	7.130	119	9.188	116
45-54 jaar	6.147	107	4.532	110	4.505	110	5.923	106
55-64 jaar	1.646	132	1.157	141	1.142	141	1.542	133
Europa	38.681	133	29.736	135	29.590	136	37.466	133
Overig	957	111	414	102	380	100	563	105
Nationaliteit niet in registratie	7.460	111	4.507	112	4.503	112	7.456	111
<b>Totaal</b>	<b>47.099</b>	<b>129</b>	<b>34.657</b>	<b>132</b>	<b>34.473</b>	<b>132</b>	<b>45.484</b>	<b>129</b>

Weergegeven zijn de verzekerdenjaren en het gemiddelde resultaat per verzekerdenjaar voor uitsplitsingen naar persoonskenmerken voor de verschillende definities van buitenlandse seizoenarbeiders  
Bron: Berekeningen SEO Economisch Onderzoek

Tabel 4.8 Resultaat GGZ-model niet-ingezetenen uitgesplitst naar baankenmerken

	Definities buitenlandse seizoenarbeider			
	(4)		(5)	
	vzjaren	resultaat	vzjaren	resultaat
Minder dan 3 maanden gewerkt	397	124	2.999	102
3-6 maanden gewerkt	2.383	123	7.749	124
6-9 maanden gewerkt	8.853	122	10.990	124
9-12 maanden gewerkt	15.336	137	16.241	137
12 maanden gewerkt	7.505	136	7.505	136
Landbouw/visserij	4.513	121	6.444	117
Horeca	201	128	266	128
Bouw	135	145	171	142
Industrie	5.338	120	7.312	123
Diensten	2.094	133	2.820	129
Uitzendbureaus	18.090	139	22.898	135
Overig	4.102	130	5.574	125
Vast contract (bepaalde of onbepaalde tijd)	11.588	131	15.576	128
Flexcontract (uitzendkracht of oproepkracht)	22.885	133	29.908	130
Minder dan 12 uur werk per week	1.955	132	2.883	123
12 tot 20 uur werk per week	2.249	122	3.136	124
20 tot 25 uur werk per week	2.064	127	2.817	125
25 tot 30 uur werk per week	3.035	133	4.110	132
30 tot 35 uur werk per week	4.549	134	6.059	126
35 uur of meer werk per week	20.621	133	26.480	131
<b>Totaal</b>	<b>34.473</b>	<b>132</b>	<b>45.484</b>	<b>129</b>

Weergegeven zijn de verzekerdenjaren en het gemiddelde resultaat per verzekerdenjaar voor uitsplitsingen naar baankenmerken voor de verschillende definities van buitenlandse seizoenarbeiders

Bron: Berekeningen SEO Economisch Onderzoek

## Verzekeraarsniveau

De gemiddelde absolute afwijking en bandbreedte verschillen nauwelijks tussen de verschillende definities en blijven redelijk beperkt. Alle verzekeraars behalen een positief resultaat op hun buitenlandse seizoenarbeiders. Dit is niet verwonderlijk gezien de relatief hoge normkosten en lage zorgkosten.

Tabel 4.9 Verschil in resultaat in GGZ-model niet-ingezetenen tussen verzekeraars

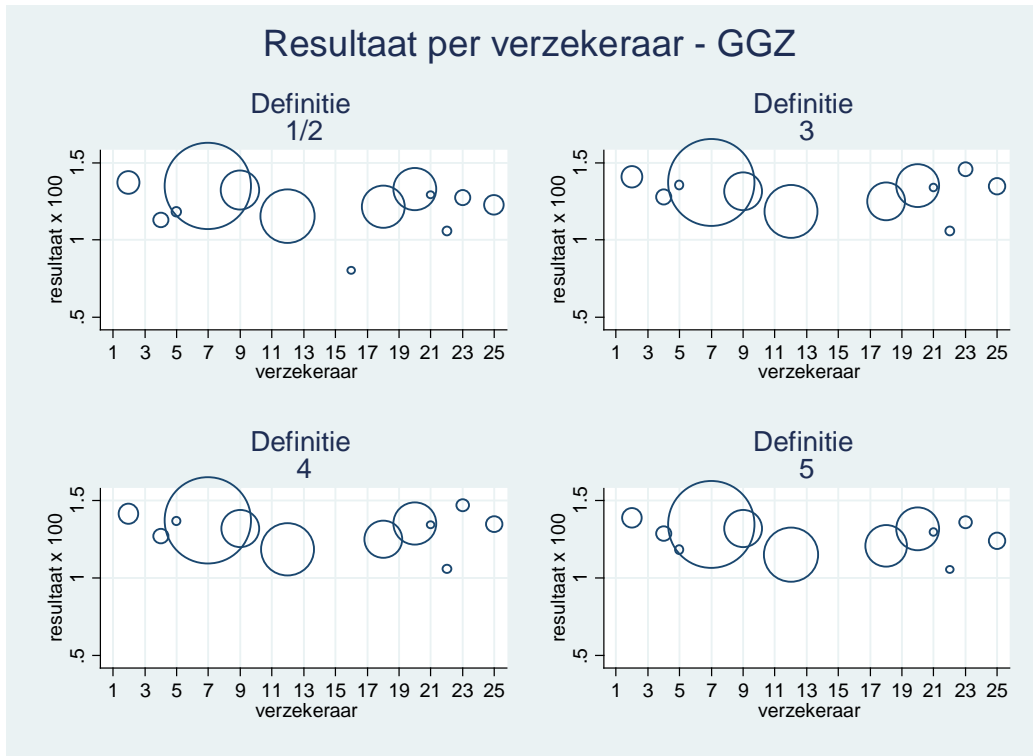
	Definities buitenlandse seizoenarbeider				
	Alle verzekerden (18+)	(2)	(3)	(4)	(5)
GGAA	146	129	132	132	129
Gemiddelde	144	129	132	132	129
Bandbreedte	489	489	516	502	506

Weergegeven zijn de GGAA en bandbreedte op verzekeraarsniveau. De cijfers zijn gebaseerd op 25 risicodragers.

Bron: Eigen berekeningen SEO Economisch Onderzoek

Het verschil in resultaat tussen verzekeraars is klein (Figuur 4.2). Verzekeraars maken gemiddeld € 100 tot € 150 winst per verzekerdenjaar.

**Figuur 4.2** Gemiddelde resultaat per verzekeraar voor het GGZ-model



Weergegeven is het gemiddelde resultaat per verzekeraar (gewogen naar aantal verzekerdenjaren), hoe groter de bol, hoe meer verzekerdenjaren buitenlandse seizoenarbeiders. Verzekeraars met minder dan 100 verzekerdenjaren zijn buiten beschouwing gelaten.

Bron: Berekeningen SEO Economisch Onderzoek

## 4.3 Eigenrisicomodel

### Werkelijke eigen betalingen

Niet alle zorgkosten die niet-ingezetenen in het buitenland maken vallen onder het verplicht eigen risico. Als een verzekerde kiest voor de EHIC-route, gelden de regels van het land waar de zorg wordt gegeven. Eventuele eigen bijdragen die in dat land gelden worden ingehouden op de vergoeding. Alleen de kosten die rechtstreeks bij de zorgverzekeraar worden gedeclareerd vallen dus onder het Nederlandse eigen risico.

Probleem voor de niet-ingezetenen is dat in de bestanden alleen de posten 'variabele zorgkosten' en 'GGZ-kosten' zijn geregistreerd. Een deel van deze kosten valt echter niet onder het verplicht eigen risico, zoals de kosten voor huisarts, verloskonde en kraamzorg. Anderzijds missen er kosten die wel onder het verplicht eigen risico vallen, de vaste zorgkosten. Deze laatste zijn vaak een deel van de ziekenhuiskosten. In dat geval lijkt het waarschijnlijk dat deze mensen hun eigen risico toch al volmaken en het dus niet uitmaakt als een deel van de kosten ontbreekt.

Daarnaast geldt dat in de praktijk het eigen risico vaak niet geïnd zal worden. Het eigen risico wordt namelijk geïnd naar rato van de inschrijfduur. Voor verzekerden die kort staan ingeschreven zijn de opbrengsten van het incasseren van het eigen risico vaak kleiner dan de kosten die ermee gepaard gaan. Daarnaast kennen declaraties een lange doorlooptijd en omdat deze mensen vaak tijdelijk in Nederland zijn, zijn zij op het moment van innen vaak niet meer in Nederland wat het incasseren bemoeilijkt.<sup>27</sup>

Dit onderzoek rekt hierom met twee scenario's. In het eerste scenario vallen alle rechtstreeks bij de verzekeraar gedeclareerde kosten onder het eigen risico (dus mogelijk ook de huisartskosten) en in het tweede scenario wordt er vanuit gegaan dat verzekeraars geen eigen risico kunnen innen vanwege incassoproblemen. Dit geeft een inschatting van de twee uitersten, de werkelijkheid zal hier ergens tussen liggen.

### Geraamde eigen betalingen

Voor het geraamde eigen risico voor niet-ingezetenen geldt dat het model wordt toegepast op mensen die niet in een MHK zitten (uit het somatische model). Bij de niet-ingezetenen gaat het hier om het overgrote merendeel (99,5%). De eigen betalingen worden geraamd door voor de vereveningskenmerken leeftijd/geslacht en Aard van het Inkomen de normbedragen uit het eigenrisicomodel te gebruiken. De normbedragen voor het vereveningskenmerk regio worden buiten beschouwing gelaten<sup>28</sup>.

Voor de verzekerden die in een MHK zitten wordt verondersteld dat zij het eigenrisico bedrag vrijwel allemaal zullen volmaken. Voor deze groep wordt uitgegaan van één forfaitair bedrag aan eigen betalingen, namelijk de gemiddelde eigen betaling in deze groep (voor de ingezetenen, in 2015: € 348).

### Resultaat

Het resultaat per verzekerde is gelijk aan de werkelijke eigen betalingen<sup>29</sup> minus de geraamde eigen betalingen. Een negatief resultaat betekent dus dat verzekeraars minder eigen betalingen van hun verzekerden ontvangen dan het model heeft geraamd. Een positief resultaat betekent dat de verzekeraars meer eigen betalingen ontvangen dan geraamd. Verzekeraars worden ondergecompenseerd voor niet-ingezetenen in het eigenrisicomodel (Tabel 4.10). Deze ondercompensatie is nog groter voor de buitenlandse seizoenarbeiders. De mate van verlies is voor alle definities ongeveer gelijk, zo'n € 105 à € 109. Deze berekening geeft een onderschatting van de mate van ondercompensatie. In werkelijkheid zijn de eigen betalingen lager omdat huisartsenzorg niet onder het eigenrisico valt. Als verzekeraars niet in staat zijn om het eigenrisico te innen, bedraagt de ondercompensatie bijna € 160. Dit geeft een overschatting omdat bij een deel van de verzekerden het eigenrisico wel geïnd zal kunnen worden. Bovendien zijn verzekerden soms

---

<sup>27</sup> Naast inningsproblemen van het eigenrisico, kunnen bij niet-ingezetenen ook inningsproblemen met de premie spelen. Ook zijn de administratieve lasten voor verzekeraars voor deze groep relatief hoog. Hier is bij de berekende overcompensatie geen rekening mee gehouden.

<sup>28</sup> Zie beleidsregel vereveningsbijdrage zorgverzekering 2015, Staatscourant 2014 nr 30379, 27 oktober 2014

<sup>29</sup> Exclusief de eigen betalingen voor de zorgkosten die via het ZiN lopen. In dat geval gelden de regels van het land waar de zorg wordt gegeven. Eventuele eigen bijdragen die in dat land gelden zijn al ingehouden op de vergoeding.

verplicht om het eigenrisico af te kopen via een aanvullende verzekering. Met de inkomsten uit deze verzekering kunnen verzekeraars dan de kosten van het eigenrisico dekken.

**Tabel 4.10 Resultaat niet-ingezetene buitenlandse seizoenarbeiders in het eigenrisicomodel**

	Scenario 1 Alle kosten vallen onder ER				Scenario 2 ER wordt niet geïnd		
	Vzjaren	Werkelijke betalingen	Geraamde betalingen	Resultaat	Werkelijke betalingen	Geraamde betalingen	Resultaat
Alle niet-ingezetenen	173.337	92	163	- 71	0	163	- 163
<i>Buitenlandse seizoenarbeiders</i>							
Definitie 1/2	47.099	48	155	- 107	0	155	- 155
Definitie 3	34.657	49	154	- 105	0	154	- 154
Definitie 4	34.473	49	154	- 105	0	154	- 154
Definitie 5	45.484	46	154	- 109	0	154	- 154

Weergegeven zijn de geraamde eigen betalingen, de werkelijk ontvangen eigen betalingen en het resultaat. Er wordt uitgegaan van twee scenario's: 1 waarbij alle gedeclareerde kosten onder het eigen risico vallen en 1 waarbij het eigen risico niet kan worden geïnd vanwege incassoproblemen.

Bron: Berekeningen SEO Economisch Onderzoek

Tabel 4.11 geeft een beeld van de verdeling van de ondercompensatie in scenario 1. De tabellen voor scenario 2 staan in bijlage B. De ondercompensatie is het grootst bij vrouwen en ouderen. Voor deze groepen gold over het algemeen in het somatische model ook de grootste overcompensatie.

**Tabel 4.11 Resultaat eigenrisicomodel niet-ingezetenen uitgesplitst naar persoonskenmerken-scenario 1**

	Definities buitenlandse seizoenarbeider							
	(1)/(2)		(3)		(4)		(5)	
	vzjaren	resultaat	vzjaren	resultaat	vzjaren	resultaat	vzjaren	resultaat
mannen	31.131	- 90	23.452	- 88	23.327	- 88	30.296	- 91
vrouwen	15.968	- 139	11.206	- 139	11.146	- 140	15.189	- 144
18-34 jaar	29.686	- 100	21.775	- 97	21.696	- 98	28.831	- 101
35-44 jaar	9.620	- 105	7.193	- 104	7.130	- 105	9.188	- 108
45-54 jaar	6.147	- 130	4.532	- 129	4.505	- 129	5.923	- 133
55-64 jaar	1.646	- 147	1.157	- 147	1.142	- 149	1.542	- 153
Europa	38.681	- 106	29.736	- 104	29.590	- 105	37.466	- 107
Overig	957	- 6	414	1	380	- 1	563	- 10
Nationaliteit niet in registratie	7.460	- 123	4.507	- 116	4.503	- 116	7.456	- 123
<b>Totaal</b>	<b>47.099</b>	<b>- 107</b>	<b>34.657</b>	<b>- 105</b>	<b>34.473</b>	<b>- 105</b>	<b>45.484</b>	<b>- 109</b>

Weergegeven zijn de verzekerdenjaren en het gemiddelde resultaat per verzekerdenjaar voor uitsplitsingen naar persoonskenmerken voor de verschillende definities van buitenlandse seizoenarbeiders

Bron: Berekeningen SEO Economisch Onderzoek

Verzekeraars worden sterker ondergecompenseerd voor buitenlandse seizoenarbeiders die slechts kort in Nederland werken (minder dan drie maanden) en voor buitenlandse seizoenarbeiders die

in de landbouw werken. Er is weinig verschil in de mate van ondercompensatie naar baankenmerken zoals type contract en omvang van de baan, zie Tabel 4.12.

**Tabel 4.12 Resultaat eigenrisicomodel niet-ingezetenen uitgesplitst naar baankenmerken-scenario 1**

	Definities buitenlandse seizoenarbeider			
	(4)		(5)	
	vzjaren	resultaat	vzjaren	resultaat
Minder dan 3 maanden gewerkt	397	- 141	2.999	- 132
3-6 maanden gewerkt	2.383	- 129	7.749	- 120
6-9 maanden gewerkt	8.853	- 105	10.990	- 109
9-12 maanden gewerkt	15.336	- 102	16.241	- 102
12 maanden gewerkt	7.505	- 101	7.505	- 101
Landbouw/visserij	4.513	- 128	6.444	- 133
Horeca	201	- 63	266	- 58
Bouw	135	- 108	171	- 109
Industrie	5.338	- 94	7.312	- 99
Diensten	2.094	- 83	2.820	- 85
Uitzendbureaus	18.090	- 107	22.898	- 110
Overig	4.102	- 97	5.574	- 104
Vast contract (bepaalde of onbepaalde tijd)	11.588	- 101	15.576	- 105
Flexcontract (uitzendkracht of oproepkracht)	22.885	- 107	29.908	- 110
Minder dan 12 uur werk per week	1.955	- 107	2.883	- 108
12 tot 20 uur werk per week	2.249	- 101	3.136	- 104
20 tot 25 uur werk per week	2.064	- 104	2.817	- 107
25 tot 30 uur werk per week	3.035	- 101	4.110	- 106
30 tot 35 uur werk per week	4.549	- 101	6.059	- 105
35 uur of meer werk per week	20.621	- 107	26.480	- 111
<b>Totaal</b>	<b>34.473</b>	<b>- 105</b>	<b>45.484</b>	<b>- 109</b>

Weergegeven zijn de verzekerdenjaren en het gemiddelde resultaat per verzekerdenjaar voor uitsplitsingen naar baankenmerken voor de verschillende definities van buitenlandse seizoenarbeiders

Bron: Berekeningen SEO Economisch Onderzoek

## Verzekeraarsniveau

De ondercompensatie varieert niet sterk tussen definities, zie Tabel 4.13. Alle verzekeraars worden ondergecompenseerd. Ook de variatie in compensatie tussen verzekeraars is relatief klein: de bandbreedte is € 118 tot € 136.

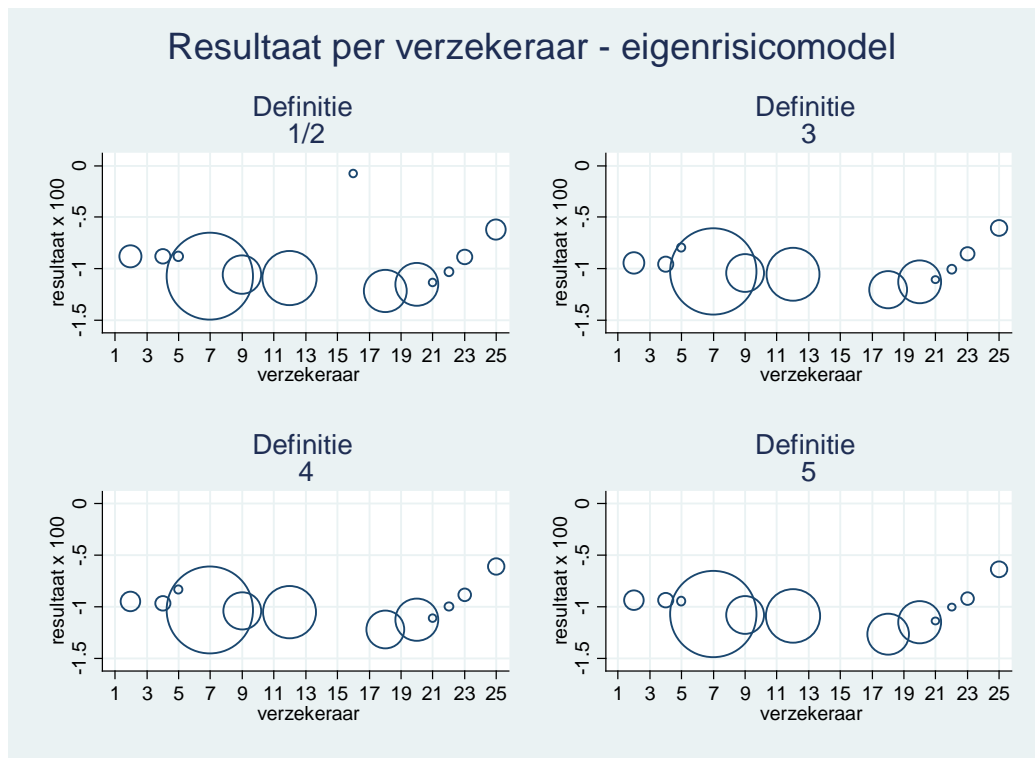
Tabel 4.13 Verschil in resultaat in eigenrisicomodel niet-ingezetenen tussen verzekeraars

	Alle verzekerden (18+)	Definities buitenlandse seizoenarbeider			
		(2)	(3)	(4)	(5)
GGAA	72	107	105	105	109
Gemiddelde	- 71	-107	-105	-105	-109
Bandbreedte	136	133	136	119	118

Weergegeven zijn de GGAA en bandbreedte op verzekeraarsniveau. De cijfers zijn gebaseerd op 25 risicodragers. De cijfers hebben betrekking op scenario 1, waarbij het eigenrisico wel geïnd kan worden.  
Bron: Berekeningen SEO Economisch Onderzoek

Figuur 4.3 toont dat alle verzekeraars meer dan € 50 verlies per verzekerdenjaar maken. Alleen in definitie 1/2 is er ook een verzekeraar die minder verlies maakt. Voor de vijf grotere verzekeraars geldt dat zij allen meer dan € 100 verlies per verzekerdenjaar maken, het verlies is echter nooit groter dan € 150.

Figuur 4.3 Gemiddelde resultaat per verzekeraar voor het eigenrisicomodel



Weergegeven is het gemiddelde resultaat per verzekeraar (gewogen naar aantal verzekerdenjaren), hoe groter de bol, hoe meer verzekerdenjaren buitenlandse seizoenarbeiders. Verzekeraars met minder dan 100 verzekerdenjaren zijn buiten beschouwing gelaten.

Bron: Berekeningen SEO Economisch Onderzoek

## 4.4 Totaalbeeld

Om een totaalbeeld te verkrijgen zijn de resultaten uit het somatische en het GGZ-model bij elkaar opgeteld en is het resultaat uit het eigenrisicomodel er vanaf gehaald. Het totaalbeeld laat zien dat verzekeraars per saldo voor de buitenlandse seizoenarbeiders worden overgecompenseerd. Dit



geldt voor alle definities. De mate van overcompensatie varieert van € 361 tot € 386 per verzekerdenjaar, zie Tabel 4.14.

**Tabel 4.14** Totaalbeeld resultaat niet-ingezetene buitenlandse seizoenarbeiders als eigen risico wel geïnd kan worden

	Verzekerdenjaren	Vereveningsbijdrage	Zorgkosten	Standaarddeviatie	Resultaat
Alle niet-ingezetenen	173.337	1.010	720	3.518	290
<i>Buitenlandse seizoenarbeiders</i>					
Definitie 1/2	47.099	885	525	2.069	361
Definitie 3	34.657	880	495	1.493	385
Definitie 4	34.473	880	494	1.489	386
Definitie 5	45.484	881	510	1.774	371

Weergegeven zijn de gemiddelde vereveningsbijdragen, de totale kosten minus eigen betalingen, de standaarddeviatie van deze kosten en het resultaat per verzekerdenjaar voor de verschillende definities van buitenlandse seizoenarbeiders. Verondersteld wordt dat alle gedeclareerde kosten onder het eigen risico vallen.

Bron: Berekeningen SEO Economisch Onderzoek

Als verzekeraars het eigenrisico niet kunnen innen, daalt de overcompensatie. Zij maken dan immers een groter verlies op het eigenrisicomodel. Ook dan blijven de buitenlandse seizoenarbeiders winstgevend, zie Tabel 4.15, variërend van € 313 tot € 338 per verzekerdenjaar.

**Tabel 4.15** Totaalbeeld resultaat niet-ingezetene buitenlandse seizoenarbeiders als eigen risico niet geïnd kan worden

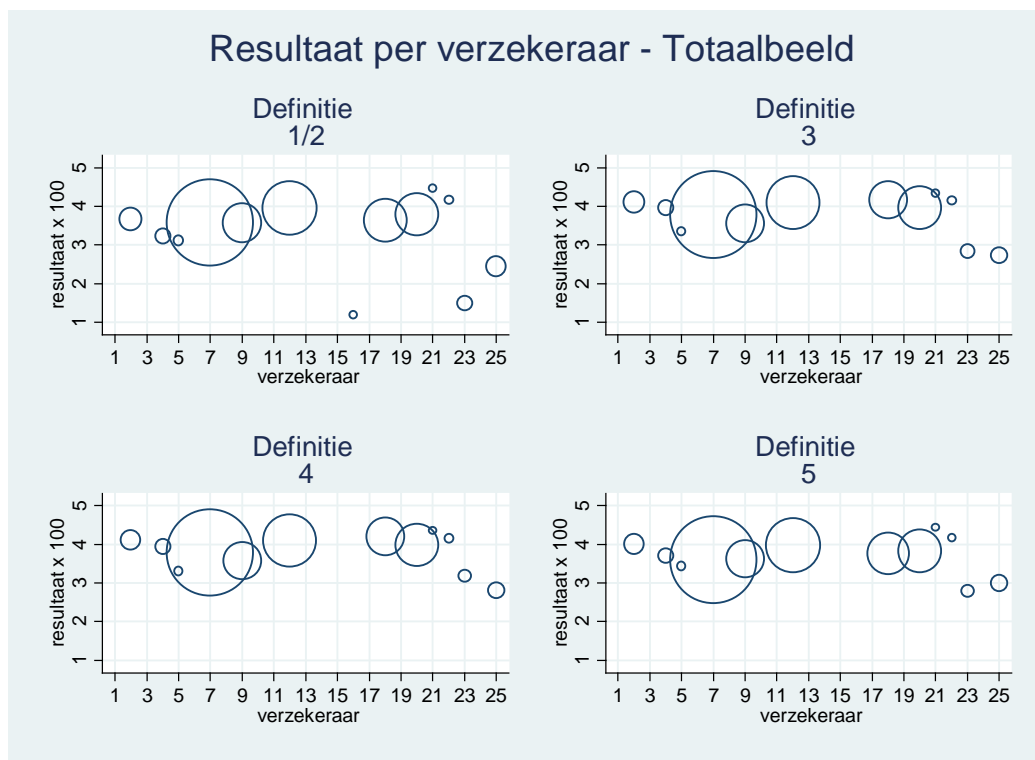
	Verzekerdenjaren	Vereveningsbijdrage	Zorgkosten	Standaarddeviatie	Resultaat
Alle niet-ingezetenen	173.337	1.010	811	3.548	199
<i>Buitenlandse seizoenarbeiders</i>					
Definitie 1/2	47.099	885	572	2.098	313
Definitie 3	34.657	880	545	1.523	335
Definitie 4	34.473	880	543	1.521	338
Definitie 5	45.484	881	556	1.805	325

Weergegeven zijn de gemiddelde vereveningsbijdragen, de totale kosten minus eigen betalingen, de standaarddeviatie van deze kosten en het resultaat per verzekerdenjaar voor de verschillende definities van buitenlandse seizoenarbeiders. Verondersteld wordt dat het eigen risico niet kan worden geïnd vanwege incassoproblemen.

Bron: Berekeningen SEO Economisch Onderzoek

Uit Figuur 4.4 blijkt dat de variatie in resultaat tussen verzekeraars redelijk beperkt is. Voor definities 3, 4 en 5 geldt dat iedere verzekeraar minimaal € 200 winst per verzekerdenjaar maakt. Een deel van de verzekeraars heeft een resultaat van meer dan € 400. Overigens geldt wel voor bijvoorbeeld definitie 5 dat twee van de drie verzekeraars een klein aantal verzekerdenjaren telt (minder dan 200).

**Figuur 4.4** Gemiddelde totale resultaat per verzekeraar



Weergegeven is het gemiddelde resultaat per verzekeraar (gewogen naar aantal verzekerdenjaren), hoe groter de bol, hoe meer verzekerdenjaren buitenlandse seizoenarbeiders. Verzekeraars met minder dan 100 verzekerdenjaren zijn buiten beschouwing gelaten. De cijfers betreffen scenario 1- waarbij het eigenrisico wel geïnd kan worden.

Bron: Berekeningen SEO Economisch Onderzoek

## 5 Keuze voor een definitie

*Buitenlandse seizoenarbeiders worden in alle definities overgecompenseerd. Een definitie waarbij werkenden worden geselecteerd, en waarbij dit werk niet op een bepaald moment in het jaar hoeft plaats te vinden, heeft de voorkeur. Het ligt niet voor de hand deze definitie nader af te bakenen naar baankenmerken, zoals sector.*

Het is duidelijk dat buitenlandse seizoenarbeiders overgecompenseerd worden in de risicoverevening. De mate waarin dit gebeurt varieert per gekozen definitie. Tabel 5.1 toont de resultaten waarbij ingezetenen en niet-ingezetenen gecombineerd worden. Voor definitie 2 geldt wel dat de overcompensatie beperkt is, helemaal als verzekeraars niet in staat zijn om het eigenrisico te innen bij niet-ingezetene verzekerden. Voor definities 3 tot en met 5 is de winst behoorlijk met ongeveer € 320 en verschilt deze weinig tussen de definities. Ook als verzekeraars niet in staat zouden zijn het eigen risico te innen bij niet-ingezetenen, behalen zij toch een positief resultaat van ongeveer € 285.

**Tabel 5.1 Totaalbeeld resultaat ingezetene en niet-ingezetene buitenlandse seizoenarbeiders**

		<b>Scenario 1 Alle kosten niet-ingezetenen vallen onder ER</b>	<b>Scenario 2 ER niet-ingezetenen niet geïnd</b>
	<b>Verzekerdenjaren</b>	<b>Resultaat</b>	<b>Resultaat</b>
Definitie 1	47.099	361	313
Definitie 2	83.175	182	155
Definitie 3	50.154	320	286
Definitie 4	47.890	331	297
Definitie 5	64.102	312	279

Weergegeven is het gemiddelde resultaat per verzekerdenjaar voor niet-ingezetenen en ingezetenen samen voor de verschillende definities van buitenlandse seizoenarbeiders.

Bron: Berekeningen SEO Economisch Onderzoek

In alle definities zijn alleen personen geselecteerd die niet over een Nederlandse nationaliteit beschikken en niet het hele jaar Zvw verzekerd zijn. De variatie tussen de definities wordt veroorzaakt door onderscheid tussen mensen die wel in Nederland wonen (ingezetenen) en mensen die niet in Nederland wonen (niet-ingezetenen), onderscheid tussen zelfstandigen en werknemers en het moment waarop men werkt (zie Box 5.1). De vraag rijst welke definitie het meest voor de hand ligt als men zou willen compenseren voor buitenlandse seizoenarbeiders.

**Box 5.1 Overcompensatie doorgerekend voor 5 definities van de buitenlandse seizoenarbeider**

- Definitie 1 “alleen niet-ingezetenen, Avl 4 & 5 (30 juni)”
- Definitie 2 “niet-ingezetenen en ingezetenen, Avl 4 & 5 (30 juni)”
- Definitie 3 “niet-ingezetenen en ingezetenen, Avl 4 & werknemers in Avl 5 (30 juni)”
- Definitie 4 “niet-ingezetenen en ingezetenen, werknemers in Avl 5 (30 juni)”
- Definitie 5 “niet-ingezetenen en ingezetenen, werknemers in Avl 5 (op enig moment)”

## 5.1 Lichte voorkeur voor definitie 5

Definitie 1 kijkt alleen naar de niet-ingezetenen. Deze definitie sluit het best aan bij ander onderzoek naar arbeidsmigranten, waarin vaak de splitsing naar tijdelijke en langdurige migranten wordt gemaakt op basis van inschrijving in de GBA. Uit dit onderzoek blijkt echter dat een behoorlijk deel van de mensen die in Nederland komen wonen korter dan een jaar werken en staan ingeschreven bij een zorgverzekeraar en dus ook tot seizoenarbeider gerekend kunnen worden.

Definitie 2 kijkt zowel naar de niet-ingezetenen als de ingezetenen. Dit betekent wel dat er meerdere bestanden gekoppeld en bewerkt moeten worden. In dit onderzoek ging het om vier bestanden in totaal. Omdat nationaliteit in de polisadministratie van UWV goed geregistreerd blijkt, kan in plaats van gegevens uit de GBA ook de polisadministratie gebruikt worden om de nationaliteit van personen te bepalen. Nadeel is dat in de polis alleen de nationaliteit van werkenden achterhaald kan worden. Indien toch gebruik wordt gemaakt van de polisadministratie om de nationaliteit te identificeren, is de verwachting dat de bestandsbewerkingen ongeveer twee werkdagen in beslag nemen. Het is nog niet mogelijk om een inschatting te maken van het aantal uren dat UWV aan de data-uitvraag moet besteden, omdat zij nog geen cijfers hebben aangeleverd. Om de nationaliteit van alle buitenlandse seizoenarbeiders onder definitie 2 (en 3) te identificeren dient gebruik gemaakt te worden van gegevens van Agentschap BPR. Nadeel van definitie 2 is dat iedereen met een niet-Nederlandse nationaliteit in de AvI-groepen voor zelfstandigen en overige 18-64-jarigen het predicaat buitenlandse seizoenarbeider kan krijgen. Dit betekent dat ook mensen die in de WW zitten of niet werken tot de groep gerekend worden.

Het is daarom zuiverder om expliciet werkenden te selecteren. Dit betekent dat aanvullend gebruik gemaakt moet worden van baangegevens uit de polisadministratie van UWV. Het bewerken van de banen in dit bestand kost naar schatting twee werkdagen. Het is wederom nog niet mogelijk om een inschatting te maken van het aantal uren dat UWV aan de data-uitvraag moet besteden. De tijdsbesteding lijkt echter beperkt omdat grotendeels aangesloten kan worden bij de datalevering die nu al plaatsvindt ten behoeve van het risicovereveningsmodel. Er is dus geen sprake van een nieuwe dataleverancier.

De definities 3, 4 en 5 selecteren allemaal werkenden. In definitie 3 worden ook zelfstandigen meegenomen, in de definities 4 en 5 alleen werknemers. Voordeel van keuze voor definitie 4 of 5 is dat geen gegevens uit de GBA gebruikt hoeven worden omdat nationaliteit in de polisadministratie van UWV goed geregistreerd blijkt. Het extra aantal bewerkingen is dus beperkt. De polisadministratie is niet voldoende voor het identificeren van de nationaliteit van alle buitenlandse seizoenarbeiders onder definitie 2 en 3, omdat in de polis alleen werknemers bekend zijn. In definitie 4 gaat het om mensen die op de peildatum 30 juni werkten. In definitie 5 worden ook mensen meegenomen die op 30 juni niet werkten maar in een andere periode van het jaar wel. Uit dit onderzoek blijkt dat de mate van overcompensatie niet sterk varieert tussen deze drie definities. Omdat definitie 5 de grootste groep selecteert en het feit dat mensen niet per se op 30 juni hoeven te werken aansluit bij het begrip van een buitenlandse seizoenarbeider (namelijk iemand die tijdelijk in Nederland werkt), heeft deze definitie een lichte voorkeur.

## 5.2 Geen nadere afbakeningen

Deze definitie is toekomstvast en stabiel. Het gaat om een globale definitie die niet afhankelijk is van wet- en regelgeving. Er wordt bijvoorbeeld niet afgebakend op basis van inschrijving in de Gemeentelijke Basisadministratie (GBA), waardoor een wetswijziging de definitie en samenstelling van de groep buitenlandse seizoenarbeiders kan beïnvloeden.

Het ligt daarom ook voor de hand om niet verder af te bakenen op basis van baankenmerken, zoals sector. De vraag naar (buitenlandse) seizoenarbeiders kan op sectorniveau sterk variëren, waardoor de definitie onstabiel wordt.



## 6 Alternatieve definitie

*Voor de uitvoering van de risicoverevening is het eenvoudiger als geen aanvullende gegevens over banen en nationaliteit benodigd zijn om de buitenlandse seizoenarbeiders te identificeren. Dit hoofdstuk beschrijft een mogelijke alternatieve definitie op basis van inschrijfduur in het huidige en voorgaande jaar.*

De definities van buitenlandse seizoenarbeiders die in dit onderzoek zijn opgesteld, maken gebruik van aanvullende gegevens over nationaliteit en banen. Op deze manier wordt de groep buitenlandse seizoenarbeiders zo nauwkeurig mogelijk afgebakend. Deze aanvullende gegevens worden nu nog niet gebruikt in het risicovereveningsmodel en leiden dus tot hogere uitvoeringskosten. Dit hoofdstuk gaat daarom na of de groep buitenlandse seizoenarbeiders ook benaderd kan worden door uit te gaan van een alternatieve definitie, waarbij geen gegevens over nationaliteit of banen gebruikt worden.

Deze alternatieve definitie maakt gebruik van inschrijfduur, zowel in het huidige jaar als het voorgaande jaar. Een persoon telt dan als buitenlandse seizoenarbeiders als hij of zij:

- 18 tot en met 64 jaar is,
- in jaar  $t$  (in dit onderzoek: 2012) niet het hele jaar Zvw verzekerd is,
- in jaar  $t-1$  (in dit onderzoek: 2011) geheel niet of gedeeltelijk Zvw verzekerd is.

### 6.1 Aantallen en kenmerken

Tabel 6.1 laat zien dat deze alternatieve definitie (definitie 6) resulteert in bijna 54.000 ingezetene buitenlandse seizoenarbeiders (in verzekerdenjaren). Dit aantal ligt behoorlijk hoger dan het aantal volgens definitie 5, de voorkeursdefinitie (bijna 19.000 verzekerdenjaren). Dit heeft verschillende oorzaken. Zo blijkt dat in definitie 6 ook bijna 22.000 verzekerdenjaren (40%) met de Nederlandse nationaliteit tot de buitenlandse seizoenarbeiders worden gerekend. In definitie 5 zijn Nederlanders uitgesloten. Het gaat hier bijvoorbeeld om Nederlanders die in 2012 (weer) in Nederland zijn komen wonen, waardoor zij in 2011 niet en in 2012 gedeeltelijk verzekerd waren. Ook kan het gaan om Nederlanders die in 2011 in Nederland zijn komen wonen en in 2012 niet het hele jaar verzekerd waren omdat zij zijn overleden of geëmigreerd.

Daarnaast selecteert definitie 5 expliciet werknemers. In definitie 6 kunnen ook mensen die geen werknemer zijn als buitenlandse seizoenarbeider worden aangemerkt. Ook hier gaat het om een groep van behoorlijke omvang. Allereerst zijn er de arbeidsongeschikten, bijstandsgerechtigden en studenten (AvI 1, 2 en 3), die definitie 6 als buitenlandse seizoenarbeider aanmerkt (6.700 verzekerdenjaren). Deze groep kan overigens eenvoudig worden uitgesloten door definitie 6 aan te scherpen en alleen toe te passen op mensen in de AvI-groepen 4 en 5. Lastiger is de groep binnen de referentiegroep (AvI 5) die in 2012 op geen enkel moment in Nederland heeft gewerkt. Het gaat hier om ruim 19.000 verzekerdenjaren. In definitie 5 worden deze mensen door gebruik van de baangegevens uitgesloten van het predicaat buitenlandse seizoenarbeider. In definitie 6 tellen deze wel mee, omdat geen nadere uitsplitsing naar baangegevens kan worden gemaakt.<sup>30</sup> De alternatieve definitie sluit hierdoor minder goed aan bij het begrip buitenlandse seizoenarbeider dan definitie 5.

<sup>30</sup> Het merendeel van deze mensen heeft niet de Nederlandse nationaliteit (12.448 verzekerdenjaren).

Tot slot is er een aantal mensen dat wel in definitie 5 en juist niet in definitie 6 voorkomt. Het gaat hier om mensen met een niet-Nederlandse nationaliteit die in 2011 het gehele jaar Zvw-verzekerd waren. Het is de vraag of deze mensen als buitenlandse seizoenarbeider moeten tellen. Het feit dat zij in 2011 het hele jaar verzekerd waren en in 2012 slechts een gedeelte van het jaar, zou er ook op kunnen duiden dat het om emigranten gaat.

**Tabel 6.1 Overlap tussen definitie 5 en 6, ingezetene buitenlandse seizoenarbeiders**

	Totaal definitie 6	Overlap		Overlap Niet in 6, wel in 5	Totaal definitie 5
		Wel in 6, wel in 5	Wel in 6, niet in 5		
Avl 4 – zelfstandigen	2.851	0	2.851	0	0
Avl 5 – referentiegroep, 18-64 jaar	44.379	14.395	29.984	4.224	18.618
<i>Waarvan werknemer 30 juni</i>	17.834	10.237	7.597	3.181	13.417
<i>Waarvan werknemer ander moment</i>	7.093	4.158	2.935	1.043	5.201
<i>Waarvan overig</i>	19.452	0	19.452	0	0
Avl 1,2,3	6.712	0	6.712	0	0
Nederlands	21.540	0	21.540	0	0
Niet-Nederlands	32.300	14.395	17.906	4.224	18.618
Onbekend	102	0	102	0	0
<b>Totaal</b>	<b>53.942</b>	<b>14.395</b>	<b>39.547</b>	<b>4.224</b>	<b>18.618</b>

Weergegeven zijn ingezetene buitenlandse seizoenarbeiders, in verzekerdenjaren, volgens definitie 5 en 6 en de onderlinge overlap.

Bron: Berekeningen SEO Economisch Onderzoek

Ook voor de niet-ingezetenen geldt dat definitie 6, op basis van inschrijfduur, meer buitenlandse seizoenarbeiders identificeert dan definitie 5. Het verschil is hier echter veel kleiner. Definitie 6 levert bijna 59.000 buitenlandse seizoenarbeiders op (in verzekerdenjaren), definitie 5 komt op ruim 45.000, zie Tabel 6.2. Bijna 12% van de mensen in definitie 6 heeft de Nederlandse nationaliteit. Het gaat hier om Nederlanders die in het buitenland wonen en een deel van het jaar in Nederland werken waardoor zij hier voor die periode verzekerd (moeten) zijn.

Een andere oorzaak van het verschil is dat er ruim 12.000 niet-ingezetene verzekerden zijn die in 2012 niet in de banenregistratie terug te vinden zijn. Een klein deel hiervan heeft de Nederlandse nationaliteit (bijna 1.000 verzekerdenjaren), maar het merendeel van deze mensen komt ook niet in de nationaliteitsregistraties voor (ongeveer 10.000 verzekerdenjaren). Mogelijk is hier sprake van toepassing van de 183-dagenregeling. Volgens deze regeling heeft het woonland van de werknemer het recht om belasting te heffen als aan de volgende 3 voorwaarden wordt voldaan: de werknemer verblijft binnen een bepaalde periode niet langer dan 183 dagen<sup>31</sup> in Nederland (het werkland), de werknemer wordt betaald door of namens een werkgever die niet is gevestigd in Nederland en de werknemer werkt niet in een bedrijfsruimte van de werkgever in Nederland. In deze gevallen heft

<sup>31</sup> Afhankelijk van het belastingverdrag dat van toepassing is, kan deze periode een kalenderjaar zijn, een aaneengesloten periode van 12 maanden of een belastingjaar. Voor het berekenen van de 183 dagen tellen alle dagen mee waarop de werknemer in het werkland was, dus ook weekends en vakantiedagen. Zie voor meer informatie: [http://www.belastingdienst.nl/wps/wcm/connect/bldcontentnl/belastingdienst/zakelijk/internationaal/personeel/u\\_bent\\_niet\\_in\\_nederland\\_gevestigd\\_loonheffingen\\_inhouden/wanneer\\_moet\\_u\\_loonheffingen\\_inhouden1/belastingverdragen](http://www.belastingdienst.nl/wps/wcm/connect/bldcontentnl/belastingdienst/zakelijk/internationaal/personeel/u_bent_niet_in_nederland_gevestigd_loonheffingen_inhouden/wanneer_moet_u_loonheffingen_inhouden1/belastingverdragen)



het woonland van de niet-ingezetene de belastingen en komt deze persoon dus niet voor in de polisadministratie (die is immers gebaseerd op de loonaangiften die werkgevers doen). Nadere analyse wijst uit dat 75% van deze mensen inderdaad minder dan een half jaar (183 dagen) stond ingeschreven.

**Tabel 6.2 Overlap tussen definitie 5 en 6, niet-ingezetene buitenlandse seizoenarbeiders**

	Totaal definitie 6	Overlap		Overlap Niet in 6, wel in 5	Totaal definitie 5
		Wel in 6, wel in 5	Wel in 6, niet in 5		
Avl 4 – zelfstandigen	155	0	155	0	0
Avl 5 – referentiegroep, 18-64 jaar	58.375	40.591	17.784	4.894	45.484
<i>Waarvan werknemer 30 juni</i>	35.081	30.614	4.466	3.859	34.473
<i>Waarvan werknemer ander moment</i>	11.165	9.977	1.188	1.035	11.011
<i>Waarvan overig</i>	12.129	0	12.129	0	0
Avl 1,2,3	252	0	252	0	0
Nederlands	6.823	0	6.823	0	0
Niet-Nederlands	34.154	33.146	1.009	4.883	38.029
Onbekend	17.805	7.445	10.360	11	7.456
<b>Totaal</b>	<b>58.782</b>	<b>40.591</b>	<b>18.191</b>	<b>4.894</b>	<b>45.484</b>

Weergegeven zijn de aantallen niet-ingezetene buitenlandse seizoenarbeiders volgens definitie 5 en 6 en de onderlinge overlap.

Bron: Berekeningen SEO Economisch Onderzoek

## 6.2 Vereveningsresultaat

De alternatieve definitie geeft voor ingezetenen een negatief vereveningsresultaat van € 305, zie Tabel 6.3.

**Tabel 6.3 Resultaat definitie 6 voor ingezetene buitenlandse seizoenarbeiders**

	Verzekerdjaren	Normkosten	Zorgkosten	Standaarddeviatie	Resultaat
Somatisch	53.942	856	908	5.374	- 53
GGZ	53.942	140	331	6.045	- 191
Eigenrisicomodel	53.942	-168	107	153	- 61
<b>Totaal</b>	<b>53.942</b>	<b>828</b>	<b>1.133</b>	<b>8.196</b>	<b>- 305</b>

Weergegeven zijn de gemiddelde normkosten, zorgkosten, de standaarddeviatie van het zorgkosten en het resultaat per verzekerdenjaar voor de definitie 6.

Bron: Berekeningen SEO Economisch Onderzoek

Verzekeraars worden volgens definitie 6 dus *ondergecompenseerd* voor buitenlandse seizoenarbeiders. Dit wordt vooral veroorzaakt door de Nederlanders, die een gemiddeld verlies van € 797 per verzekerdenjaar hebben. Opvallend zijn hierbij de hoge zorgkosten in het GGZ-model. Mogelijk gaat het hier dus om een groep Nederlanders met relatief grote GGZ-problematiek (bijvoorbeeld een verslaving). Deze problematiek zou er ook toe kunnen leiden dat mensen slechts gedeelten van het jaar verzekerd zijn, omdat zij bijvoorbeeld zijn geroyeerd vanwege wanbetaling. Als Nederlanders worden uitgesloten is het resultaat wel positief. Ter vergelijking: in definitie 5 worden verzekeraars met € 168 *overgecompenseerd* voor buitenlandse seizoenarbeiders.

Voor niet-ingezetenen worden verzekeraars volgens definitie 6 wel overgecompenseerd. Als het eigenrisico geïnd kan worden gaat het om een bedrag van € 340 per verzekerdenjaar, als het eigenrisico niet geïnd kan worden betreft het € 297 per verzekerdenjaar, zie Tabel 6.4. Deze mate van overcompensatie is vergelijkbaar met die van definitie 5 (respectievelijk € 371 en € 325). Dit is volgens verwachting omdat de aantallen en kenmerken bij de definities voor de niet-ingezetenen ook redelijk op elkaar aansluiten.

**Tabel 6.4 Resultaat definitie 6 voor niet-ingezetene buitenlandse seizoenarbeiders**

	Verzekerdenjaren	Normkosten	Zorgkosten	Standaarddeviatie	Resultaat
<i>Scenario 1- Eigen risico kan wel geïnd worden</i>					
Somatisch	58.782	887	559	4.676	328
GGZ	58.782	136	13	1.085	124
Eigenrisicomodel	58.782	-155	43	101	-112
<b>Totaal</b>	<b>58.782</b>	<b>868</b>	<b>529</b>	<b>4.796</b>	<b>340</b>
<i>Scenario 2- Eigen risico kan niet geïnd worden</i>					
Somatisch	58.782	887	559	4.676	328
GGZ	58.782	136	13	1.085	124
Eigenrisicomodel	58.782	-155	0	0	-155
<b>Totaal</b>	<b>58.782</b>	<b>868</b>	<b>572</b>	<b>4.809</b>	<b>297</b>

Weergegeven zijn de gemiddelde normkosten, zorgkosten, de standaarddeviatie van het zorgkosten en het resultaat per verzekerdenjaar voor de definitie 6.

Bron: Berekeningen SEO Economisch Onderzoek

## 6.3 Conclusies

Voor de uitvoering van de risicoverevening is het eenvoudiger als geen aanvullende gegevens over banen en nationaliteit benodigd zijn om de buitenlandse seizoenarbeiders te identificeren. Daarom is gekeken naar een mogelijke alternatieve definitie op basis van inschrijfduur in het huidige en voorgaande jaar. Voor ingezetenen lijkt deze definitie niet geschikt om buitenlandse seizoenarbeiders te identificeren. De definitie bevat nog veel Nederlanders en niet-werkenden. Deze mensen verhogen de gemiddelde zorgkosten binnen de groep, waardoor de buitenlandse seizoenarbeiders juist verliesgevend in plaats van winstgevend worden.

Voor niet-ingezetenen is deze alternatieve definitie mogelijk wel bruikbaar. De aantallen tussen deze definitie en de definitie op basis van nationaliteit en banen komen redelijk overeen. Bovendien is het aandeel Nederlanders redelijk beperkt met ongeveer 12%. De berekende overcompensatie bij de alternatieve definitie sluit goed aan bij de definitie op basis van nationaliteit en banen.

## 7 Conclusies

*Verzekeraars worden over het algemeen overgecompenseerd voor buitenlandse seizoenarbeiders. Dit effect is het sterkst voor verzekerden die niet in Nederland wonen. Een alternatieve definitie op basis van inschrijfduur is alleen voor de niet-ingezetenen toepasbaar.*

Doel van dit onderzoek is om na te gaan of er sprake is van overcompensatie voor buitenlandse seizoenarbeiders in de risicoverevening. Om dit te kunnen doen is eerst bepaald hoe buitenlandse seizoenarbeiders geïdentificeerd kunnen worden en om hoeveel verzekerden het gaat. Vervolgens is het vereveningsresultaat voor deze mensen berekend.

### Aantallen buitenlandse seizoenarbeiders

Er is geen eenduidige definitie voor het begrip buitenlandse seizoenarbeider. Dit onderzoek werkt daarom verschillende definities uit. Voor de definities 1 tot en met 5 geldt dat alleen mensen met een niet-Nederlandse nationaliteit en een verzekeringsduur van minder dan een jaar in aanmerking komen als buitenlandse seizoenarbeider. De variatie tussen de definities wordt veroorzaakt door onderscheid tussen mensen die wel in Nederland wonen (ingezetenen) en mensen die niet in Nederland wonen (niet-ingezetenen), onderscheid tussen zelfstandigen en werknemers, en onderscheid tussen het moment waarop men werkt. Voor de uitvoering van de risicoverevening is het eenvoudiger als geen aanvullende gegevens over banen en nationaliteit benodigd zijn om de buitenlandse seizoenarbeiders te identificeren. Daarom is gekeken naar een mogelijke alternatieve definitie (definitie 6) op basis van inschrijfduur in het huidige en voorgaande jaar, zie Box 7.1 voor een overzicht.

#### Box 7.1 Definities van de buitenlandse seizoenarbeider

Definitie 1 “alleen niet-ingezetenen, Avl 4 & 5 (30 juni)”
Definitie 2 “niet-ingezetenen en ingezetenen, Avl 4 & 5 (30 juni)”
Definitie 3 “niet-ingezetenen en ingezetenen, Avl 4 & werknemers in Avl 5 (30 juni)”
Definitie 4 “niet-ingezetenen en ingezetenen, werknemers in Avl 5 (30 juni)”
Definitie 5 “niet-ingezetenen en ingezetenen, werknemers in Avl 5 (op enig moment)”
Definitie 6 “niet-ingezetenen en ingezetenen, in jaar t deels verzekerd, in t-1 deels of niet verzekerd, 18-64 jr”

Tabel 7.1 bevat de aantallen buitenlandse seizoenarbeiders (in verzekerdenjaren) op basis van deze definities. Het aantal varieert van 47.000, als alleen naar niet-ingezetenen gekeken wordt, tot bijna 95.000 als gebruik gemaakt wordt van de definitie op basis van inschrijfduur. Definitie 5 blijkt het best in staat om buitenlandse seizoenarbeiders te identificeren omdat deze definitie expliciet inzoomt op werkenden en het feit dat mensen niet per se op 30 juni hoeven te werken aansluit bij het begrip van een buitenlandse seizoenarbeider (namelijk iemand die tijdelijk in Nederland werkt). De alternatieve definitie op basis van inschrijfduur (definitie 6) lijkt voor ingezetenen niet geschikt om buitenlandse seizoenarbeiders te identificeren. De definitie bevat nog veel Nederlanders en niet-werkenden. Voor niet-ingezetenen is deze alternatieve definitie mogelijk wel bruikbaar. De aantallen tussen deze definitie en de voorkeursdefinitie op basis van nationaliteit en banen komen redelijk overeen. Bovendien is het aandeel Nederlanders redelijk beperkt met ongeveer 12%.

**Tabel 7.1** Aantal buitenlandse seizoenarbeiders varieert van 80 tot 185 duizend, afhankelijk van de gekozen definitie

	Definitie van buitenlandse seizoenarbeider					
	(1)	(2)	(3)	(4)	(5)	(6)
<i>Verzekerdenjaren</i>						
Ingezetenen	N.v.t.	36.076	15.497	13.417	18.618	53.942
Niet-ingezetenen	47.099	47.099	34.657	34.473	45.484	58.782
<b>Totaal</b>	<b>47.099</b>	<b>83.175</b>	<b>50.154</b>	<b>47.890</b>	<b>64.102</b>	<b>94.724</b>

Bron: Berekeningen SEO Economisch Onderzoek

## Vereveningsresultaat buitenlandse seizoenarbeiders

### Ingezetenen

Als de resultaten uit het somatische, GGZ- en eigenrisicomodel worden gecombineerd blijkt dat in definitie 2 de ingezetene buitenlandse seizoenarbeiders worden ondergecompenseerd, zie Tabel 7.2. In deze definitie wordt naar alle verzekerden binnen de AvI-groepen 4 (zelfstandigen) en 5 (overig) gekeken. Hier zitten dus ook buitenlandse WW'ers in of mensen die niet willen of kunnen werken. Ook definitie 6 resulteert in ondercompensatie. Dit wordt veroorzaakt door het feit dat in deze definitie nog veel Nederlanders, arbeidsongeschikten, bijstandsgerechtigden en niet-werkenden voorkomen. Deze mensen hebben gemiddeld hogere zorgkosten en zijn onterecht als buitenlandse seizoenarbeider aangemerkt. Als nader wordt ingezoomd op niet-Nederlanders die in 2012 gewerkt hebben, dan zijn de buitenlandse seizoenarbeiders winstgevend. De winst varieert van € 168 tot € 190 per verzekerdendaar.

**Tabel 7.2** Vereveningsresultaat ingezetene buitenlandse seizoenarbeiders

	Verzekerden-jaren	Verevenings-bijdrage	Zorgkosten	Standaard-deviatie	Resultaat
Definitie 2	36.076	853	904	6.836	-51
Definitie 3	15.497	729	554	3.846	175
Definitie 4	13.417	748	558	3.957	190
Definitie 5	18.618	763	595	4.022	168
Definitie 6	53.942	828	1.133	8.196	-305

Weergegeven zijn de gemiddelde vereveningsbijdragen, de totale kosten minus eigen betalingen, de standaarddeviatie van deze kosten en het resultaat per verzekerdendaar voor de verschillende definities van buitenlandse seizoenarbeiders

Bron: Berekeningen SEO Economisch Onderzoek

### Niet-ingezetenen

Voor de niet-ingezetenen blijkt dat de verzekeraars in iedere definitie worden overgecompenseerd voor buitenlandse seizoenarbeiders. De mate van overcompensatie varieert van € 340 tot € 386 per verzekerdendaar, zie Tabel 7.3. De overcompensatie op basis van de alternatieve definitie met inschrijfduur is vergelijkbaar aan de overcompensatie op basis van de andere definities. Dit komt doordat voor niet-ingezetenen de aantallen tussen deze definitie en de definities op basis van nationaliteit en banen redelijk overeen komen.

**Tabel 7.3 Vereveningsresultaat niet-ingezetene buitenlandse seizoenarbeiders als eigen risico wel geïnd kan worden**

	<b>Verzekerden-jaren</b>	<b>Verevenings-bijdrage</b>	<b>Zorgkosten</b>	<b>Standaard-deviatie</b>	<b>Resultaat</b>
Definitie 1/2	47.099	885	525	2.069	361
Definitie 3	34.657	880	495	1.493	385
Definitie 4	34.473	880	494	1.489	386
Definitie 5	45.484	881	510	1.774	371
Definitie 6	58.782	868	529	4.796	340

Weergegeven zijn de gemiddelde vereveningsbijdragen, de totale kosten minus eigen betalingen, de standaarddeviatie van deze kosten en het resultaat per verzekerdenjaar voor de verschillende definities van buitenlandse seizoenarbeiders. Verondersteld wordt dat alle gedeclareerde kosten onder het eigen risico vallen.

Bron: Berekeningen SEO Economisch Onderzoek

In de praktijk zal het eigen risico vaak niet geïnd worden bij niet-ingezetenen. Het eigen risico wordt namelijk geïnd naar rato van de inschrijfduur. Voor verzekerden die kort staan ingeschreven zijn de opbrengsten van het incasseren van het eigen risico vaak kleiner dan de kosten die ermee gepaard gaan. Daarnaast kennen declaraties een lange doorlooptijd en omdat deze mensen vaak tijdelijk in Nederland zijn, zijn zij op het moment van innen vaak niet meer in Nederland wat het incasseren bemoeilijkt. Als verzekeraars het eigenrisico niet kunnen innen, daalt de overcompensatie. Zij maken dan immers een groter verlies op het eigenrisicomodel. Ook dan blijven de buitenlandse seizoenarbeiders winstgevend, zie Tabel 7.4, variërend van € 297 tot € 338 per verzekerdenjaar.

**Tabel 7.4 Vereveningsresultaat niet-ingezetene buitenlandse seizoenarbeiders als eigen risico niet geïnd kan worden**

	<b>Verzekerden-jaren</b>	<b>Verevenings-bijdrage</b>	<b>Zorgkosten</b>	<b>Standaard-deviatie</b>	<b>Resultaat</b>
Definitie 1/2	47.099	885	572	2.098	313
Definitie 3	34.657	880	545	1.523	335
Definitie 4	34.473	880	543	1.521	338
Definitie 5	45.484	881	556	1.805	325
Definitie 6	58.782	868	572	4.809	297

Weergegeven zijn de gemiddelde vereveningsbijdragen, de totale kosten minus eigen betalingen, de standaarddeviatie van deze kosten en het resultaat per verzekerdenjaar voor de verschillende definities van buitenlandse seizoenarbeiders. Verondersteld wordt dat het eigen risico niet kan worden geïnd vanwege incassoproblemen.

Bron: Berekeningen SEO Economisch Onderzoek

De berekende overcompensatie voor niet-ingezetenen is een schatting. Ongeveer de helft van de totale somatische zorgkosten is op kasbasis geregistreerd. Dit houdt in dat de kosten worden geboekt in het jaar dat ze worden betaald, niet in het jaar dat ze worden gemaakt. De betaling kan ver na het optreden van de kosten zijn. Hierdoor sluiten de geboekte kosten minder goed aan bij werkelijke zorgkosten voor de verzekerden in een bepaald jaar. Daar komt bij dat verzekeraars deze kosten tot 2013 niet op individuniveau registreren. De kosten moeten in dit onderzoek daarom via een verdeelsleutel over verzekerden verdeeld worden.



## Literatuur

Berkhout, E., Bisschop, P. & Volkerink, M. (2014), Grensoverschrijdend aanbod van personeel. Verschuivingen in nationaliteit en contractvormen op de Nederlandse arbeidsmarkt 2001-2011, Amsterdam: SEO Economisch Onderzoek.

Berkhout, E. & Hof, B. (2012). De economische bijdrage van tijdelijke arbeidsmigranten, Amsterdam: SEO Economisch Onderzoek.

CBS, 2013. Migrantenmonitor fase 2, 2007-2012. Geraadpleegd op: <http://www.cbs.nl/nl-NL/menu/informatie/beleid/publicaties/maatwerk/archief/2013/130212-migrantenmonitor-fase-2-2007-2012-mw.htm>

IBO Grensoverschrijdende zorg (2014), Grenzeloos binnen de perken, Den Haag: Ministerie van Financiën.

Muller, L., Graham, J. et al. (2014), Migrantenmonitor 2012-2013. Deel 1. Den Haag: CBS.

Ooijevaar, J., N. Sluiter & S. Verschuren (2013), Bevolkingstrends 2013. Immigranten en werknemers uit de Europese Unie in Nederland, Den Haag: CBS.

WOR 638: Boonen, L., Veer, L. van 't & Stam, P. (2013), Onderzoek AvI/Student, Den Haag SiRM.

WOR 698: Tempelman, C. & Lammers, M. (2014), Buitenlandse seizoenarbeiders. Beschikbare registraties voor de risicoverevening, Amsterdam: SEO Economisch Onderzoek.

WOR 709: iBMG-projectteam risicoverevening (2014), Onderzoek risicoverevening 2015: Gegevensfase, Rotterdam: iBMG.





## Bijlage A Data bewerkingen

De bestanden met zorgverzekerden vormen de basis voor dit onderzoek. De ingezetenen zitten in het zogenaamde OT-bestand, de niet-ingezetenen in het ZiN-bestand.

### OT-bestand

#### Somatisch

Het OT-bestand somatisch bevat gegevens over 2012-kosten (o.a. kosten vervoer, kosten huisarts, kosten ziekenhuiszorg etc.) en vereveningskenmerken (leeftijd/geslacht, FKG-indeling, etc.) voor alle ingezetenen met een zorgverzekering. Deze kostencijfers zijn gedefinieerd rondom het ZVW-pakket van 2015. De verschillende kostenposten zijn bij elkaar opgeteld tot de zogenaamde variabele zorgkosten.

Het originele bestand bevat 16.832.231 personen, gelijk aan 16.504.591 verzekerdenjaren. Dit bestand is aangeboden aan het CBS en voorzien van een unieke CBS-sleutel (het RIN-nummer) waardoor het bestand gekoppeld kan worden met andere bestanden die beschikbaar zijn bij het CBS, zoals de GBA en de polis. Bij slechts 4.000 verzekerden was het niet mogelijk om ze van een koppelsleutel te voorzien, zie onderstaande tabel.

Tabel A.1 Koppelresultaat OT-bestand somatisch

	Aantal verzekerden	Aantal verzekerdenjaren
Ruwe bestand	16.832.231	16.504.591
Niet mogelijk om van CBS-sleutel te voorzien	3.816	2.477
<b>Totaal</b>	<b>16.828.415</b>	<b>16.502.114</b>

Bron: Berekening SEO Economisch Onderzoek

Er zijn een aantal bewerkingen uitgevoerd op dit bestand (conform WOR 709). Niet iedere verzekerde is gedurende het hele jaar verzekerd bij een(zelfde) verzekeraar. Sommige mensen komen meerdere keren voor. Voor hen zijn de kosten en de verzekerdenjaren bij elkaar opgeteld. Hierbij zijn de kenmerken van de langstdurende verzekering genomen. Voor degenen die niet het hele jaar ingeschreven stonden, zijn de kosten naar rato opgehoogd naar een jaar. Dit resulteerde in 16.764.312 verzekerden (het aantal verzekerdenjaren blijft gelijk: 16.502.114).

Vervolgens zijn de geschatte normbedragen per vereveningskenmerk aan dit bestand gehangen. Hierbij zijn de normbedragen van het Uitgangsmodel 2015 gebruikt die zijn geschat op 2012-data exclusief de kosten van expertproducten.

#### GGZ

Het OT-bestand GGZ bevat gegevens over 2012 GGZ-kosten (kosten basis GGZ, kosten specialistische GGZ en overige kosten GGZ uit basic) en vereveningskenmerken (leeftijd/geslacht, FKG-GGZ-indeling, etc.) voor de ingezetene volwassen verzekerden. Deze kostencijfers zijn

gedefinieerd rondom het ZVW-pakket van 2015. De verschillende kostenposten zijn bij elkaar opgeteld tot de totale kosten geneeskundige GGZ.

Het bestand bevat alleen 18-plussers. Het originele bestand bevat 13.252.183 personen, gelijk aan 13.054.064 verzekerdenjaren. Dit bestand is aangeboden aan het CBS en voorzien van een unieke CBS-sleutel (het RIN-nummer) waardoor het bestand gekoppeld kan worden met andere bestanden die beschikbaar zijn bij het CBS, zoals de GBA en de polis. Bij slechts 3.500 verzekerden was het niet mogelijk om ze van een koppelsleutel te voorzien, zie onderstaande tabel.

**Tabel A.1 Koppelresultaat OT-bestand GGZ**

	<b>Aantal verzekerden</b>	<b>Aantal verzekerdenjaren</b>
Ruwe bestand	13.252.183	13.054.064
Niet mogelijk om van CBS-sleutel te voorzien	3.546	2.262
<b>Totaal</b>	<b>13.248.637</b>	<b>13.051.803</b>

Bron: Berekening SEO Economisch Onderzoek

Voor verzekerden die niet het hele jaar verzekerd waren bij een(zelfde) verzekeraar zijn de kosten en de verzekerdenjaren bij elkaar opgeteld. Hierbij zijn de kenmerken van de langstdurende verzekering genomen. Voor degenen die niet het hele jaar ingeschreven stonden, zijn de kosten naar rato opgehoogd naar een jaar. Dit resulteerde in 13.209.375 verzekerden (het aantal verzekerdenjaren blijft gelijk: 13.051.803).

Vervolgens zijn de geschatte normbedragen per vereveningskenmerk aan dit bestand gehangen. Hierbij zijn de normbedragen van het Uitgangsmodel 2015 gebruikt die zijn geschat op 2012-data.

### **Eigenrisico**

Het OT-bestand eigen risico bevat gegevens over 2012-kosten (totale kosten die onder het eigen risico vallen) en vereveningskenmerken die relevant zijn voor het eigenrisicomodel (leeftijd/geslacht, regio en AvI) voor de ingezetene volwassen verzekerden. Deze kostencijfers zijn gedefinieerd rondom het ZVW-pakket van 2015, de kosten zijn hierbij geschaald naar het macroprestatiebedrag van 2014.

Het bestand bevat alleen 18-plussers. Het originele bestand bevat dezelfde aantallen als bij het GGZ-bestand. Dezelfde bewerkingen zijn uitgevoerd. Dit resulteerde in 13.209.375 verzekerden (verzekerdenjaren: 13.051.803).

Vervolgens zijn de geschatte normbedragen per vereveningskenmerk aan dit bestand gehangen. Hierbij zijn de normbedragen van het Uitgangsmodel 2015 voor kosten onder het verplicht eigen risico gebruikt.

### **ZiN-bestand**

Het ZiN-bestand bevat gegevens over 2012-kosten (o.a. variabele zorgkosten, B-DBC's, kosten ziekenhuiszorg en kosten GGZ) en vereveningskenmerken (leeftijd/geslacht, Aard van het Inkomen, etc.) van verzekerden woonachtig in het buitenland (zowel volwassenen als kinderen). In dit bestand staan zowel de somatische zorgkosten als de GGZ-kosten, er zijn geen gegevens

beschikbaar over kosten die onder het verplicht eigen risico vallen. De verschillende kostenposten (zonder de GGZ-kosten) zijn bij elkaar opgeteld tot de zogenaamde variabele zorgkosten.

Het originele bestand bevat 325.506 personen, gelijk aan 195.469 verzekerdenjaren. Dit bestand is aangeboden aan het CBS en voorzien van een unieke CBS-sleutel (het RIN-nummer) waardoor het bestand gekoppeld kan worden met andere bestanden die beschikbaar zijn bij het CBS, zoals de GBA en de polis. Dit resulteerde in 325.500 personen, zie tabel.

Een aantal verzekerden blijkt in zowel het OT- als het ZiN-bestand voor te komen. Het gaat hier om 22.193 personen (16.878 verzekerdenjaren). Deze mensen zijn uit het ZiN-bestand verwijderd.

**Tabel A.1 Koppelresultaat ZiN-bestand niet-ingezetenen**

	Aantal verzekerden	Aantal verzekerdenjaren
Ruwe bestand	325.506	195.469
Niet mogelijk om van CBS-sleutel te voorzien	6	5
<b>Totaal</b>	<b>325.500</b>	<b>195.463</b>
Waarvan ook in OT-bestand	22.193	16.878
<b>Totaal</b>	<b>303.307</b>	<b>178.586</b>

Bron: Berekening SEO Economisch Onderzoek

Ook in dit bestand zijn de kosten en de verzekerdenjaren bij elkaar opgeteld voor verzekerden die bij verschillende verzekeraars stonden ingeschreven. De kenmerken van de langstdurende verzekering zijn meegenomen. Voor degenen die niet het hele jaar ingeschreven stonden, zijn de kosten vervolgens naar rato opgehoogd naar een jaar. Dit resulteerde in 287.455 verzekerden (het aantal verzekerdenjaren blijft gelijk: 178.586).

Vervolgens zijn de geschatte normbedragen per vereveningskenmerk aan dit bestand gehangen en de normkosten berekend. Hiervoor hanteert het ZiN een iets andere berekeningswijze dan bij de ingezetenen, zie hiervoor de toelichting in de hoofdtekst.

### Aanvullende gegevens om buitenlandse seizoenarbeiders te identificeren

Aan deze bestanden met verzekerden, hun zorgkosten en kenmerken, zijn vervolgens gegevens over banen en nationaliteit gekoppeld om zo buitenlandse seizoenarbeiders te kunnen achterhalen. Op deze gegevens zijn eerste enkele bewerkingen uitgevoerd.

#### GBA & niet-GBA - nationaliteit

Om de nationaliteit van verzekerden te achterhalen wordt gebruik gemaakt van de GBA, waar mensen die in Nederland wonen staan ingeschreven, en de zogenaamde niet-GBA. De niet-GBA is een bestand dat het CBS zelf heeft geconstrueerd om de nationaliteit te achterhalen van niet-ingezetenen. Hierbij worden verschillende bronnen gebruikt, waaronder de polisadministratie.

Er worden de volgende bewerkingen op de bestanden gedaan. In de GBA zijn 2 nationaliteiten opgenomen. Als één van deze nationaliteiten de Nederlandse nationaliteit is, dan telt deze persoon als Nederlander. Vervolgens hanteren we de prioritering Benelux, EU, EVA, Overig Europa, Overig en Staatloos/onbekend, zie onderstaande tabel met de bijbehorende nationaliteiten. Dit

betekent dat als iemand een Belgische en Duitse nationaliteit heeft, deze persoon telt als Belg. Er wordt hierbij gekeken naar de meest recent bekende nationaliteit. Dus als een persoon van nationaliteit is gewisseld, wordt de laatst bekende nationaliteit genomen.

**Tabel A.1 Indeling nationaliteit**

	<b>Nationaliteiten</b>
Benelux	België, Luxemburg
EU	Bulgarije, Cyprus, Denemarken, Duitsland, Estland, Finland, Frankrijk, Griekenland, Hongarije, Ierland, Italië, Kroatië, Letland, Litouwen, Malta, Oostenrijk, Polen, Portugal, Roemenië, Slovenië, Slowakije, Tj. Slowakije, Spanje, Tsjechië, Verenigd Koninkrijk, Zweden
EVA	Noorwegen, IJsland, Liechtenstein, Zwitserland
Overig Europa	Albanië, Andorra, Bosnië en Herzegovina, Kosovo, Macedonië, Moldavië, Monaco, Montenegro, Oekraïne, San Marino, Servië/Servië Montenegro, Wit-Rusland, Joegoslavië
Overig	Alle overige nationaliteiten
Staatloos/onbekend	Mensen die als staatloos staan geregistreerd of bij wie geen nationaliteit geregistreerd is

In de niet-GBA is één nationaliteit bekend. Deze wordt dus overgenomen. Hierbij wordt wel weer gekeken naar de meest recent bekende nationaliteit. De gegevens uit de GBA en niet-GBA worden vervolgens samengevoegd tot één bestand. Nationaliteit in de niet-GBA is daarbij leidend omdat in de toekomst waarschijnlijk gebruik gemaakt gaat worden van de polisadministratie om nationaliteit te bepalen. Deze nationaliteitsgegevens worden vervolgens aan het bestand met verzekerden gekoppeld. Het blijkt dat voor de ingezetenen bij vrijwel alle verzekerden kan worden achterhaald wat hun nationaliteit is, zie onderstaande tabel. Voor de niet-ingezetenen is dit niet het geval. Deze mensen zouden naar verwachting in de niet-GBA bestanden zitten, maar dat is niet altijd zo. Bij de documentatie van de niet-GBA-bestanden is aangegeven dat dit geen populatiebestand betreft en dat er dus groepen kunnen ontbreken. We gaan daarom na of deze mensen wel in de polisadministratie zitten. Voor 26.742 blijkt dat het geval te zijn. Om deze waarnemingen niet uit het oog te verliezen, worden deze mensen als “nationaliteit niet in registratie” gecodeerd. Het is zeer waarschijnlijk dat het hier om niet-Nederlanders gaat. De Nederlanders zullen immers naar verwachting wel in de registraties zitten.

**Tabel A.2 Koppelresultaat bestanden met verzekerden met nationaliteit**

	<b>Ingezetenen 18plus</b>	<b>Niet-ingezetenen 18plus</b>
Aantal verzekerden	13.209.375	278.621
- Waarvan nationaliteit niet bekend	681	63.586
- waarvan wel in de polis	0	26.742
- Waarvan nationaliteit wel bekend	13.208.694	215.035
- waarvan Nederlandse nationaliteit	12.624.954	86.824
- waarvan niet-Nederlandse nationaliteit	583.740	128.211

Bron: Berekening SEO Economisch Onderzoek

### **Polisadministratie - baankenmerken**

Om te kunnen achterhalen of mensen met een niet-Nederlandse nationaliteit in 2012 in Nederland hebben gewerkt, wordt gebruik gemaakt van de polisadministratie van UWV, beschikbaar via het CBS. De polis wordt gekoppeld aan het bestand met alle niet-Nederlanders. Het beschikbare bestand is een jaarbestand, dat eerst wordt omgevormd naar 12 maandbestanden. Dit wordt gedaan

omdat UWV in de toekomst maandbestanden zal aanleveren. Zo sluit de analyse het beste aan bij de toekomstige uitvoering. Een baan wordt opgenomen in het maandbestand als deze op de laatste dag van de maand in het bestand voorkomt. Een persoon kan op hetzelfde moment meerdere banen hebben. In dat geval wordt de baan gekozen met de eerste inkomstenverhouding. Van deze baan worden vervolgens de kenmerken behouden (zoals sector). Ieder maandbestand bevat ongeveer 430.000 unieke personen.

Deze maandbestanden worden vervolgens samengevoegd tot één bestand en gereduceerd tot een bestand waarbij iedere persoon slechts eenmaal voor kan komen. Hierbij wordt geteld hoeveel maanden mensen voorkomen, of zij aanwezig zijn op 30 juni en of zij dan wel in januari, dan wel in december voorkomen. Daarnaast wordt bijgehouden in welke sector zij werkzaam waren, of zij werkten met een vast of flexcontract, hoeveel uren zij werkten, enz. Als een persoon verschillende opeenvolgende banen had, dus een baan in februari in de landbouw en in juni in de horeca, dan worden de kenmerken van de baan op 30 juni genomen. Als deze persoon niet op 30 juni werkt, worden de kenmerken van de eerste baan gebruikt. Onderstaande tabel bevat de gebruikte sectorindeling.

Het uiteindelijke bestand bevat 550.328 records. Dit zijn mensen met een niet-Nederlandse nationaliteit die in 2012 in Nederland hebben gewerkt. Daarnaast telt het bestand nog 26.742 records die niet voorkomen in de registraties met nationaliteit en dus waarschijnlijk niet-Nederlanders zijn.

**Tabel A.1 Gehanteerde sectorindeling**

Sectorindeling	Ingedeelde sectoren
Landbouw/visserij	Agrarisch bedrijf, visserij
Horeca	Horeca algemeen, horeca catering
Bouw	Bouwbedrijf, schildersbedrijf, stukadoorsbedrijf, dakdekkersbedrijf, railbouw
Industrie	Baggerbedrijf, hout-, borstel-, emballage-industrie, timmerindustrie, meubel- en orgelbouwindustrie, metaalindustrie, elektronische industrie, metaal en technische bedrijven, suikerverwerkende industrie, havenbedrijven, havenclassificeerders, binnenscheepvaart, uitgeverij, zuivelindustrie, textielindustrie, steen-/cementindustrie, chemische industrie, voedingsindustrie, algemene industrie, mortelbedrijf, steenhouwersbedrijf
Diensten	Reiniging, vervoer KLM, vervoer NS, vervoer posterijen, taxi- en ambulancevervoer, OV, besloten busvervoer, overig personenvervoer, overig goederenvervoer, gezondheid, banken, verzekeringswezen, zakelijke dienstverlening, bewakingsondernemingen, culturele instellingen, overheid
Uitzendbureaus	Uitleenbedrijven
Overig	Groothandel, bakkerijen, slaggers, detailhandel, grootwinkelbedrijf, koopvaardij, telecommunicatie, overig



## Bijlage B Aanvullende tabellen

### Kenmerken buitenlandse seizoenarbeiders in verzekerdenjaren

Tabel B.1 Persoonskenmerken ingezetene buitenlandse seizoenarbeiders

Ingezetenen	Definities buitenlandse seizoenarbeider			
	(2)	(3)	(4)	(5)
<i>Verzekerdenjaren</i>				
mannen	18.390	9.620	8.187	11.043
vrouwen	17.686	5.877	5.230	7.575
18-34 jaar	23.332	10.251	9.138	12.824
35-44 jaar	8.117	3.492	2.874	3.947
45-54 jaar	3.447	1.380	1.099	1.454
55-64 jaar	1.180	374	306	393
Benelux	736	316	286	389
EU	20.578	9.518	7.902	10.723
EVA (Noorwegen, Liechtenstein, IJsland, Zwitserland)	353	124	112	146
Overige Europa	562	196	182	268
Niet Europees	12.696	5.152	4.769	6.816
Staatloos of onbekend	1.152	191	167	278

Deze tabel geeft de verzekerjaren weer voor buitenlandse seizoenarbeiders onder de verschillende definities.  
Bron: Berekeningen SEO Economisch Onderzoek

Tabel B.2 Persoonskenmerken niet-ingezetene buitenlandse seizoenarbeiders

Niet-ingezetenen	Definities buitenlandse seizoenarbeider			
	(1)/(2)	(3)	(4)	(5)
<i>Verzekerdenjaren</i>				
mannen	31.131	23.452	23.327	30.296
vrouwen	15.968	11.206	11.146	15.189
18-34 jaar	29.686	21.775	21.696	28.831
35-44 jaar	9.620	7.193	7.130	9.188
45-54 jaar	6.147	4.532	4.505	5.923
55-64 jaar	1.646	1.157	1.142	1.542
Europa	38.681	29.736	29.590	37.466
Overig	957	414	380	563
Nationaliteit niet geregistreerd	7.460	4.507	4.503	7.456

Deze tabel geeft de verzekerjaren weer voor buitenlandse seizoenarbeiders onder de verschillende definities.  
Vanwege de kleine aantallen zijn de nationaliteitscategorïen samengevoegd.  
Bron: Berekeningen SEO Economisch Onderzoek

## Resultaat eigenrisicomodel niet-ingezetenen

Tabel B.3 Resultaat eigenrisicomodel niet-ingezetenen – persoonskenmerken, scenario 2

	Definities buitenlandse seizoenarbeider							
	(1)/(2)		(3)		(4)		(5)	
	vzjaren	resultaat	vzjaren	resultaat	vzjaren	resultaat	vzjaren	resultaat
mannen	31.131	- 134	23.452	- 134	23.327	- 134	30.296	- 134
vrouwen	15.968	- 195	11.206	- 195	11.146	- 195	15.189	- 195
18-34 jaar	29.686	- 150	21.775	- 149	21.696	- 149	28.831	- 149
35-44 jaar	9.620	- 152	7.193	- 151	7.130	- 141	9.188	- 151
45-54 jaar	6.147	- 171	4.532	- 170	4.505	- 129	5.923	- 171
55-64 jaar	1.646	- 198	1.157	- 196	1.142	- 149	1.542	- 198
Europa	38.681	- 155	29.736	- 154	29.590	- 154	37.466	- 155
Overig	957	- 162	414	- 154	380	- 154	563	- 154
Nationaliteit niet in registratie	7.460	- 152	4.507	- 151	4.503	- 151	7.456	- 152

Bron: Berekeningen SEO Economisch Onderzoek

Tabel B.4 Resultaat eigenrisicomodel niet-ingezetenen – baankenmerken, scenario 2

	Definities buitenlandse seizoenarbeider			
	(4)		(5)	
	vzjaren	resultaat	vzjaren	resultaat
Minder dan 3 maanden gewerkt	397	- 163	2.999	- 159
3-6 maanden gewerkt	2.383	- 157	7.749	- 156
6-9 maanden gewerkt	8.853	- 154	10.990	- 155
9-12 maanden gewerkt	15.336	- 153	16.241	- 154
12 maanden gewerkt	7.505	- 152	7.505	- 152
Landbouw/visserij	4.513	- 160	6.444	- 161
Horeca	201	- 154	266	- 156
Bouw	135	- 152	171	- 152
Industrie	5.338	- 150	7.312	- 150
Diensten	2.094	- 158	2.820	- 159
Uitzendbureaus	18.090	- 152	22.898	- 152
Overig	4.102	- 157	5.574	- 158
Vast contract (bepaalde of onbepaalde tijd)	11.588	- 155	15.576	- 156
Flexcontract (uitzendkracht of oproepkracht)	22.885	- 153	29.908	- 154
Minder dan 12 uur werk per week	1.955	- 157	2.883	- 158
12 tot 20 uur werk per week	2.249	- 157	3.136	- 157
20 tot 25 uur werk per week	2.064	- 157	2.817	- 157
25 tot 30 uur werk per week	3.035	- 155	4.110	- 155
30 tot 35 uur werk per week	4.549	- 154	6.059	- 155
35 uur of meer werk per week	20.621	- 152	26.480	- 153

Bron: Berekeningen SEO Economisch Onderzoek







# seo economisch onderzoek

Roetersstraat 29 . 1018 WB Amsterdam . T (+31) 20 525 16 30 . F (+31) 20 525 16 86 . [www.seo.nl](http://www.seo.nl)